



**ČP Leasing, a.s. výroční zpráva annual report 2003**



ČP LEASING, a. s.

## Obsah / Contents

Profil společnosti Company Profile	2
Základní finanční ukazatele Financial Highlights	4
Úvodní slovo předsedy představenstva Chairman's Statement	8
Statutární orgány a vedení společnosti Corporate Governance	12
Organizační schéma společnosti Organizational Chart	18
Zpráva představenstva společnosti Directors' Report	20
Zpráva dozorčí rady Supervisory Board Report	34
Zpráva auditora Auditor's Report	36
Rozvaha Balance Sheet	38
Výkaz zisku a ztráty Profit and Loss Account	42
Přehled o peněžních tocích Cash Flow Statement	44
Příloha účetní závěrky Notes to the Financial Statements	46
Doplňující informace k výroční zprávě Supplementary Information to the Annual Report	68
Adresář Directory	74
Údaje o osobách odpovědných za výroční zprávu Persons Responsible for the Annual Report	76

# Profil společnosti

Obchodní firma:	ČP Leasing, a.s.
Právní forma:	akciová společnost
Sídlo:	nám. Hrdinů 1634, 140 61 Praha 4, Česká republika
Pobočky:	Praha, Brno, Ostrava, Plzeň, Pardubice, Ústí nad Labem, České Budějovice
IČ:	25 13 98 86
Rejstříkový soud:	Městský soud v Praze, pracoviště Slezská 9, Praha 2, oddíl B, vložka 4803
Datum vzniku:	Společnost vznikla dnem zápisu do obchodního rejstříku dne 27. 6. 1997.
Datum a způsob založení:	Společnost byla založena v souladu s právním řádem České republiky za podmínek stanovených zákonem č. 513/1991 Sb. (obchodní zákoník), a to bez výzvy k upisování akcií na základě zakladatelské listiny ze dne 15. 5. 1997.
Základní kapitál:	Základní kapitál společnosti ČP Leasing, a.s., činí ke dni vytvoření této výroční zprávy 300 000 000 Kč a je tvořen 30 ks akcií na majitele ve jmenovité hodnotě 10 000 000 Kč v listinné podobě. Akcie byly splaceny v plné výši.
Emise cenných papírů:	Společnost na základě rozhodnutí jediného akcionáře při výkonu působnosti valné hromady ČP Leasing, a.s., vydala dvě emise dluhopisů za podmínek stanovených jejich prospekty. První emise byla vydána v listopadu roku 2000 v celkové jmenovité hodnotě 2 mld. Kč, povolení k vydání dluhopisů a jejich veřejnému obchodování bylo uděleno Komisí pro cenné papíry dne 16. 10. 2000 pod č. j. 31/13558/2000. Dluhopisům byl přidělen ISIN CZ0003501223. Druhá emise byla vydána v květnu roku 2001, maximální objem této emise je 2,5 mld. Kč, povolení k vydání dluhopisů a jejich veřejnému obchodování bylo uděleno Komisí pro cenné papíry dne 4. 5. 2001 pod č. j. 45/N/56/2001/1. Dluhopisům byl přidělen ISIN CZ0003501249.

## Charakteristika společnosti

ČP Leasing, a.s. (dále též „společnost“, „ČP Leasing“ nebo „emitent“), je členem Asociace leasingových společností a stoprocentní dceřinou společností České pojišťovny a.s. Základní kapitál společnosti je 300 mil. Kč.

Za dobu svého sedmiletého působení na trhu se společnost zařadila mezi vedoucí společnosti českého leasingového trhu, přičemž dlouhodobě zaujímá 4. místo v objemu profinancovaných nových osobních a užitkových vozidel.

Jako univerzální leasingová společnost poskytuje své produkty – finanční leasing, operativní leasing a splátkový prodej – subjektům podnikatelským i nepodnikatelským. Příslušnost ke skupině České pojišťovny nejen garantuje stabilitu společnosti, ale také jí umožňuje integrovat do vlastních produktů pojištění a jiné služby sesterských společností.

Snadná dostupnost služeb ČP Leasing je zajištěna spoluprací s obchodními partnery – dealery vozidel – jimž poskytuje zejména administrativní servis rozsáhlá síť poboček a expozitur umístěných na celém území ČR.

# Company Profile

Company name:	ČP Leasing, a.s.
Legal form:	public limited company
Registered office:	nám. Hrdinů 1634, 140 61 Praha 4, Czech Republic
Branches:	Prague, Brno, Ostrava, Plzeň, Pardubice, Ústí nad Labem, České Budějovice
Registration number:	25 13 98 86
Court of registration:	Prague Municipal Court, Slezská 9, Praha 2, Section B, Entry 4803
Incorporation:	The Company was incorporated by entry in the Commercial Register on 27 June 1997.
Foundation:	The Company was founded in accordance with the legislation of the Czech Republic under the terms and conditions set out in Act No 513/1991, the Commercial Code; under the Founder's Deed of 15 May 1997 no call was made to subscribe shares.
Registered capital:	As at the date of publication of this Annual Report, the registered capital of ČP Leasing, a.s. was CZK 300,000,000 and comprised 30 certificated bearer shares of a nominal value of CZK 10,000,000 each. The shares have been paid up in full.
Securities issues:	Pursuant to decisions of the sole shareholder acting in the capacity of the General Meeting of ČP Leasing, a.s., the Company has made two bond issues under the terms and conditions laid down in their prospectuses. The first issue was carried out in November 2000, amounting to a total face value of CZK 2 billion; the Czech Securities Commission granted permission for the issue of the bonds and the public trading thereof on 16 October 2000 under Ref. No 31/13558/2000. The bonds were assigned ISIN CZ0003501223. The second issue was made in May 2001 and carries a maximum volume of CZK 2.5 billion. The Czech Securities Commission granted permission for the issue of the bonds and the public trading thereof on 4 May 2001 under Ref. No 45/N/56/2001/1. The bonds were assigned ISIN CZ0003501249.

## General Company Information

ČP Leasing, a.s. (the "Company", "ČP Leasing", or "Issuer"), a member of the Association of Leasing Companies, is a 100% subsidiary of Česká pojišťovna a.s. and has registered capital of CZK 300 million.

Over its seven years of operations, the Company has worked its way among the top leasing companies on the Czech leasing market, ranking fourth by volume of new passenger and utility vehicles financed.

As a universal leasing company, ČP Leasing provides its products – finance leasing, operative leasing, and instalment sales, to businesses and non-businesses alike. Because it is part of the Česká pojišťovna group, ČP Leasing benefits from guaranteed stability and can integrate insurance and other services of its sister companies into its products.

The availability of ČP Leasing's services is widespread because the Company works in cooperation with business partners – car dealers – to whom it provides administrative services through a wide range of branches and offices throughout the Czech Republic.

Služby pro korporátní klienty z řad nákladní dopravní techniky a vozových flotil zajišťují odborně specializované týmy obchodních manažerů.

ČP Leasing disponuje rozsáhlým portfoliem klientů, které neustále rozšiřuje především díky kvalitě nabízených služeb a profesionálnímu přístupu vysoce kvalifikovaných odborníků. Stabilita společnosti je klientům garantována silným akcionářským zázemím.

V roce 2003 byl ČP Leasing vybrán jako jediný zástupce českého leasingového trhu do mezinárodní asociace sdružující evropské leasingové společnosti – Fleet Synergy International.

Počínaje rokem 2003 změnila společnost svoje účetní období z kalendářního roku na rok, který začíná 1. 4. a končí 31. 3. následujícího roku. Přechodné účetní období 1. 1. 2003 – 31. 3. 2004 trvá 15 měsíců. Důvodem pro změnu účetního období bylo zajištění optimalizace procesů ve firmě.

## Předmět podnikání společnosti podle čl. 4 stanov

- činnost ekonomických a organizačních poradců,
- pronájem movitých věcí,
- pronájem movitých a nemovitých věcí (leasing),
- leasing spojený s financováním,
- poskytování úvěrů z vlastních zdrojů,
- maloobchod motorovými vozidly a jejich příslušenstvím:
  - dvoukolovými motorovými vozidly
  - čtyřkolovými motorovými vozidly
  - ojetými motorovými vozidly
  - prodej součástí a příslušenství vozidel
- velkoobchod:
  - motorovými vozidly z výroby
  - součástkami a příslušenstvím vozidel
  - ojetými motorovými vozidly

## Základní finanční ukazatele

Ukazatel	Jednotky	31. 3. 2004	2003	2002	2001	2000	1999
Celková aktiva	tis. Kč	8 920 292	9 006 660	7 954 194	6 727 396	4 066 344	1 998 042
Základní kapitál	tis. Kč	300 000	300 000	300 000	200 000	200 000	200 000
Vlastní kapitál	tis. Kč	335 933	322 809	208 645	165 612	62 519	97 450
Zisk/ztráta	tis. Kč	126 416	112 686	42 033	3 093	-34 931	-61 321
Zisk/ztráta na jednu akcii	tis. Kč	4 214	3 756	1 401	155	-1 747	-3 066
Tržby	tis. Kč	6 119 583	4 829 548	3 898 618	2 608 807	1 184 602	414 722
Podíl na trhu	%	Nelze stanovit	4,56	4,26	4,43	3,39	2,15
Objem obchodů v pořizovacích cenách bez DPH	mil. Kč	5 986	4 954	4 524	4 437	3 015	1 729
Počet nových smluv	počet	12 919	10 554	9 754	13 923	7 575	2 755
Průměrný počet zaměstnanců	počet	155	155	137	126	115	76
Počet obchodních míst	počet	12	12	12	12	13	6

Pozn.: údaje k 31. 3. 2004 jsou za období hospodářského roku od 1. 1. 2003 do 31. 3. 2004, v případě srovnání s předchozím účetním obdobím se srovnávají různě dlouhá období.

V dalších částech výroční zprávy jsou uváděny údaje za rok 2003 (za období 1. 1. 2003 – 31. 12. 2003), případně za období 1. 1. 2003 – 31. 3. 2004, tj. za celý hospodářský rok. Srovnatelnost údajů běžného účetního období, které trvá 15 měsíců, a minulého účetního období, které trvalo 12 měsíců, je proto v některých případech problematická.

Services for corporate clients requiring freight vehicles and vehicle fleets are the responsibility of a highly specialized, professional team of sales managers.

ČP Leasing has a large portfolio of clients which is constantly growing thanks to the quality of service and the professional approach of its highly qualified experts. The fact that the Company is backed by a powerful shareholder structure means clients can rest assured of ČP Leasing's stability.

In 2003, ČP Leasing was selected as the sole representative of the Czech leasing market in Fleet Synergy International, the international association of European leasing companies.

Starting in 2003, the Company changed its accounting period from the calendar year to a year commencing 1 April one year and ending 31 March the following year. The transitional accounting period 1 January 2003 – 31 March 2004 lasts for 15 months. The accounting period has been changed to optimize processes within the company.

## Registered Business Activities as Set Forth in Article 4 of the Company's Articles of Association

- economic and organizational consulting,
- rent of movable assets,
- leasing of real property and movables,
- finance leasing,
- provision of loans from own sources,
- retail in motor vehicles and accessories:
  - two-wheel motor vehicles
  - four-wheel motor vehicles
  - used motor vehicles
  - sales of vehicle components and accessories
- wholesale:
  - new motor vehicles
  - vehicle components and accessories
  - used motor vehicles

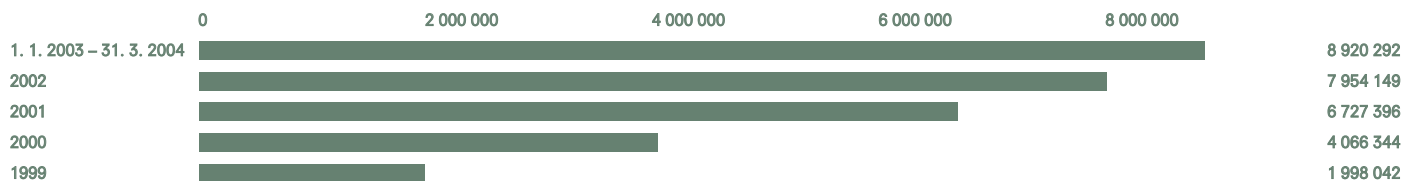
## Financial Highlights

Ukazatel	Unit	31 March 2004	2003	2002	2001	2000	1999
Total assets	CZK '000	8,920,292	9,006,660	7,954,194	6,727,396	4,066,344	1,998,042
Registered capital	CZK '000	300,000	300,000	300,000	200,000	200,000	200,000
Shareholders' equity	CZK '000	335,933	322,809	208,645	165,612	62,519	97,450
Profit/loss	CZK '000	126,416	112,686	42,033	3,093	-34,931	-61,321
Profit/loss per share	CZK '000	4,214	3,756	1,401	155	-1,747	-3,066
Revenues	CZK '000	6,119,583	4,829,548	3,898,618	2,608,807	1,184,602	414,722
Market share	%	Not available	4.56	4.26	4.43	3.39	2.15
Volume of sales at acquisition cost (exclusive of VAT)	CZK millions	5,986	4,954	4,524	4,437	3,015	1,729
Number of new lease agreements	Number	12,919	10,554	9,754	13,923	7,575	2,755
Average number of employees	Number	155	151	137	126	115	76
Number of sales outlets	Number	12	12	12	12	13	6

Note: the figures as at 31 March 2004 are for the accounting period from 1 January 2003 to 31 March 2004; therefore comparisons with the previous accounting period are comparisons of periods which are not of equal length.

In the following sections of this Annual Report, information is disclosed either for 2003 (1 January 2003 to 31 December 2003) or for 1 January 2003 to 31 March 2004, i.e. for the whole business year. Therefore, in certain cases it is difficult to compare figures for the current accounting period, which lasted 15 months, and the previous accounting period, which lasted 12 months.

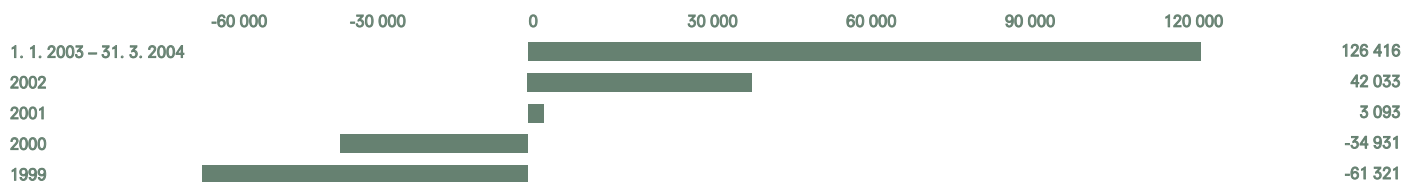
Vývoj bilanční sumy (v tis. Kč)



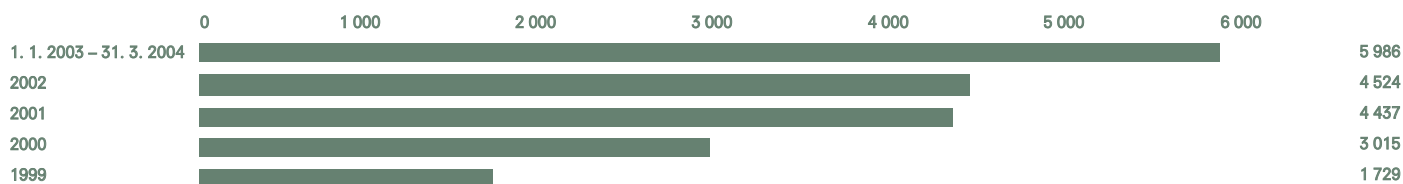
Vývoj vlastního kapitálu (v tis. Kč)



Vývoj zisku a ztráty (v tis. Kč)

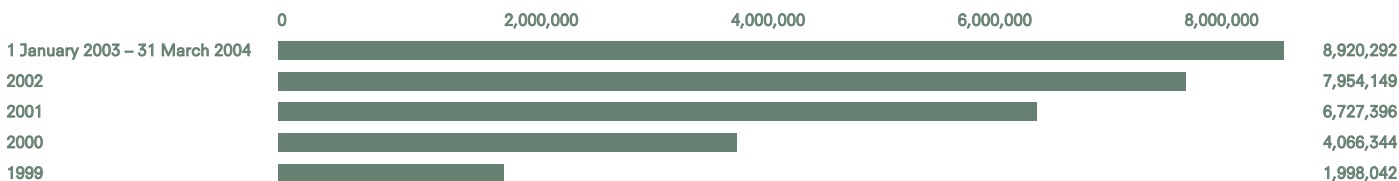


Objem nových obchodů v pořizovacích cenách bez DPH (v mil. Kč)

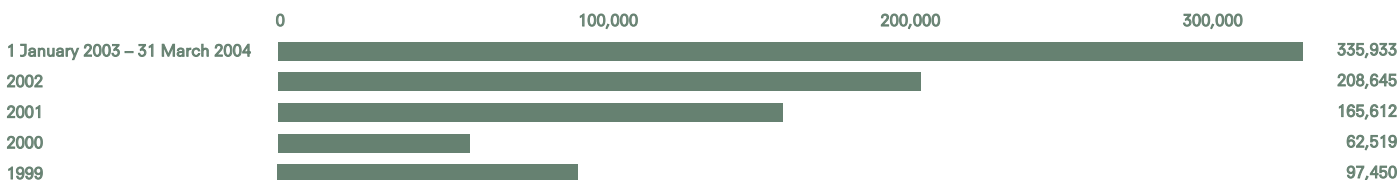




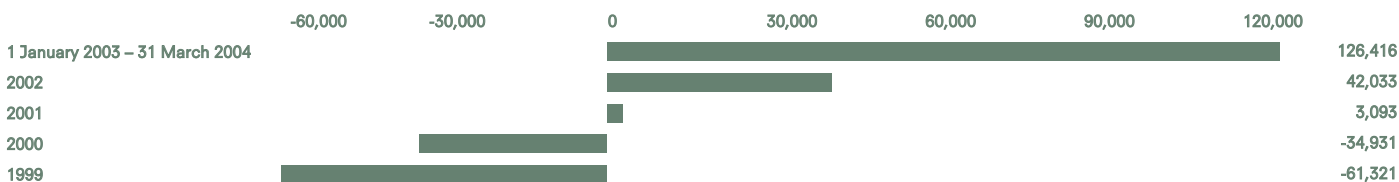
**Total assets (CZK '000)**



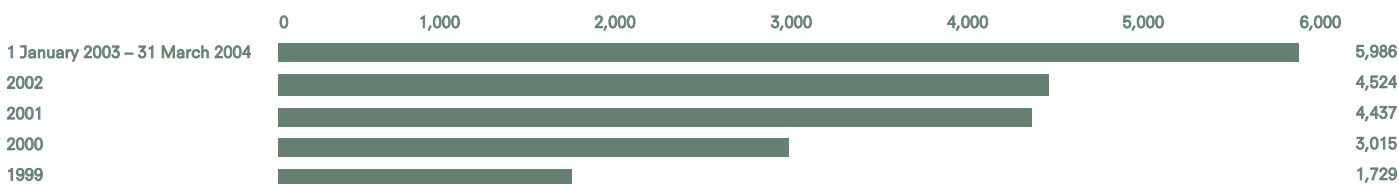
**Equity (CZK '000)**



**Profit/loss (CZK '000)**



**New sales at acquisition cost (exclusive of VAT) (CZK millions)**



# Úvodní slovo předsedy představenstva

## Vážení přátelé,

v polovině roku 2004 to bude již 7 let od vzniku společnosti ČP Leasing, a.s. V souvislosti s ohlédnutím za uplynulým hospodářským rokem mi proto dovoluji připomenout významné mezníky ve vývoji naší společnosti.

ČP Leasing, a.s., vznikl v roce 1997 jako dceřiná společnost největšího pojišťovacího ústavu v České republice – České pojišťovny a.s. Jeho úkolem bylo zabývat se správou portfolia několika leasingových společností s majetkovým podílem České pojišťovny, a zejména pokusit se zaujmout významné místo mezi již tehdy etablovanými leasingovými hráči na českém trhu.

Správou „starého“ portfolia se přestal ČP Leasing, a.s., zabývat v roce 2001 po odmaturování velké části svěřených leasingových smluv.

V oblasti vlastních obchodních aktivit se pak významným stal rok 1998, kdy padlo rozhodnutí o zaměření společnosti na leasing dopravní techniky.

Počínaje tímto rokem zaznamenal ČP Leasing, a.s., trvalý růst objemu nově nakoupených obchodů a do dnešních dnů se vyprofiloval jako leasingová společnost s hlavním zaměřením na leasing nové osobní a lehké užitkové techniky – v této komoditě patří ČP Leasing, a.s., mezi 5 největších společností na trhu.

Za zmínku jistě stojí i postupné rozšiřování nabídky jednotlivými produkty. Myslím tím kromě stále nejvýznamnějšího finančního leasingu i operativní leasing a splátkový prodej. Dále se nám – kromě již tradičně dobře fungující regionální obchodní sítě – podařilo dobudovat týmy pro leasing nákladní dopravní techniky a pro práci s našimi klíčovými zákazníky.

Tak, jak se ČP Leasing, a.s., vyvíjel obchodně, měnilo se i fungování společnosti tak, abychom mohli naše smlouvy jak efektivně spravovat, tak i popřípadě důsledně vymáhat naše pohledávky. „Dotazení“ většiny vnitřních procesů do finální podoby spolu s úspěšnou aktivitou obchodní sítě se odrazilo ve velmi příznivém vývoji hospodaření ČP Leasing, a.s., v uplynulém hospodářském roce.

Realizovaný čistý zisk společnosti kompenzuje kumulovanou ztrátu z období prvních let existence společnosti a jednoznačně ukazuje na zkvalitnění práce uvnitř celé společnosti. Je samozřejmé i odrazem dobrých obchodních výsledků v uplynulém roce. Na trhu se objevila řada nových skutečností, které mění již roky zažitý pohled na prodeje vozidel i na leasing.

Myslím, že ČP Leasing, a.s., absorboval řadu nových podnětů z trhu, připravil se na legislativní změny i na vstup České republiky do Evropské unie.

Významnou skutečností je i dlouhodobé budování vztahů s našimi obchodními partnery – prodejci vozidel, kteří oceňují osobní přístup naší obchodní sítě i zázemí poskytované silnou finanční skupinou České pojišťovny, potažmo PPF.

V roce 2004 nás čeká další přerozdělení trhu vozidel nejen mezi značkami, ale i mezi jednotlivými dealery, spojené se zrušením „blokové výjimky“ a se vstupem České republiky do Evropské unie. Dále se budou „zažívat“ legislativní a daňové změny realizované od 1. května 2004. Věřím, že ČP Leasing, a.s., na trhu opět obstojí a minimálně uhájí dosažené pozice.

Závěrem mi dovoluji, abych poděkoval našim obchodním partnerům za projevenou důvěru, mým kolegyním a kolegům za vynaložení úsilí, bez kterého by opravdu dobrých obchodních i hospodářských výsledků nemohlo být dosaženo, a našim nájemcům chci popřát bezproblémový průběh leasingové smlouvy a hodně bezpečných kilometrů.

V Praze dne 29. června 2004



**Ing. Miloš Stibor**  
předseda představenstva  
a generální ředitel





# Chairman's Statement

## Dear friends,

As we reach the halfway point of 2004, it will be seven years since the incorporation of ČP Leasing, a.s. In this respect, in my review of the past year it would be fitting to highlight the milestones in the development of our company.

ČP Leasing, a.s. was founded in 1997 as a subsidiary of the largest insurer in the Czech Republic – Česká pojišťovna a.s. The task of the new company was to manage the portfolios of several leasing companies in which Česká pojišťovna had a capital interest, and to assume a leading position among the leasing players who were already established on the Czech market.

ČP Leasing, a.s. stopped managing the "old" portfolio in 2001 once most of the lease agreements entrusted to it had run their course.

A significant year in the Company's own sales activities was 1998, when it was decided that the Company would specialize in vehicle leasing.

Starting in 1998, then, ČP Leasing, a.s. recorded a steady rise in new sales, and now profiles as a leasing company focusing on the leasing of new cars and vans – in this commodity ČP Leasing, a.s. ranks among the top five leasing companies on the market.

It is also worth mentioning the gradual addition of new products to the range on offer, taking the Company beyond the confines of its key product (finance leasing) and deeper into the fields of operative leasing and instalment sales. In addition to our traditionally smoothly running regional sales network, we have also built up teams capable of leasing freight vehicles and of working with key accounts.

As ČP Leasing, a.s. has developed its business, the way the Company operates has also had to change so that we can manage our contracts efficiently and ensure the consistent recovery of our receivables. The fine-tuning of most internal processes, combined with the successful activities of the sales network, was reflected in the healthy results posted by ČP Leasing, a.s. last year.

Net earnings are used to narrow the losses accumulated in the first few years of Company operations, and are clear proof of how we are improving the quality of work throughout the Company. Naturally, this profit also reflects the good business results we achieved last year. A number of new factors have come into play on the market, which are changing conventional views of vehicle sales and leasing.

I believe that ČP Leasing, a.s. has absorbed new market stimuli and that it is well prepared for legislative changes and the situation in the wake of the Czech Republic's accession to the European Union.

An area of key significance for the Company is its long-term fostering of relations with business partners – vehicle dealers, who appreciate the individual approach of our sales network and the backdrop of the powerful financial group of Česká pojišťovna – and by extension PPF – that we can draw on.

In 2004, the vehicle market will be redistributed, not only among the different brands, but among individual dealers, connected with the cancellation of the "block exemption" policy and the Czech Republic's entry to the European Union. We will also have to accustom ourselves to the legislative and fiscal changes introduced on 1 May 2004. I am confident that ČP Leasing, a.s. will continue to stand its ground on the market and that it will either maintain or improve on its current position.

In conclusion, I would like to thank all our business partners for their confidence in us, my fellow-workers for their efforts which have helped us to achieve truly sound sales and financial results, and our customers, whom I wish problem-free leasing and many hours of safe driving.

Prague, 29 June 2004



**Miloš Stibor**

Chairman of the Board of Directors  
and Chief Executive Officer

# Statutární orgány a vedení společnosti

## Představenstvo

### **Ing. Miloš Stibor** – předseda představenstva

Narozen v roce 1964, v roce 1987 promoval na Vysokém učení technickém v Brně, obor ekonomika a řízení strojírenského průmyslu. V letech 1987 – 1991 pracoval v TOS Kuřim a v roce 1992 v 1. brněnské strojírně. V letech 1992 – 1997 vykonával funkci ředitele pobočky Evrobanky a.s. V ČP Leasing, a.s., pracuje od roku 1997 jako ředitel pobočky a člen představenstva, od listopadu 2000 je generálním ředitelem a předsedou představenstva.

### **Luděk Keltyčka** – člen představenstva

Narozen v roce 1975, v roce 1993 ukončil studium na gymnáziu. V letech 1994 – 1998 zastával ve společnosti Plzeňský Prazdroj postupně funkce referenta prodeje, Key Account Managera, regionálního ředitele a ředitele prodeje pro Českou republiku. V roce 1999 pracoval jako obchodní ředitel v Jihočeských pivovarech. Od ledna roku 2000 pracuje v ČP Leasing, a.s., nejprve jako vedoucí oddělení klíčových zákazníků a od dubna roku 2000 jako ředitel obchodního úseku.

### **Ing. Petra Pfauserová** – členka představenstva

Narozena v roce 1974, v roce 1999 promovala na Vysoké škole ekonomické v Praze, obor mezinárodní obchod. V roce 2002 úspěšně dokončila studium při britské Association of Chartered Certified Accountants a získala titul ACCA. V letech 1999 – 2003 pracovala v auditorské a poradenské společnosti KPMG, kde se specializovala na audit finančních institucí. Od srpna 2003 zastává v ČP Leasing, a.s., funkci finanční ředitelky a od října téhož roku je členkou představenstva.

Žádný z členů představenstva nebyl souzen pro trestný čin majetkové povahy. Žádný z členů představenstva není držitelem cenných papírů společnosti ani opcí, na základě kterých mohou tyto osoby získat další cenné papíry společnosti.

Členům představenstva byla za rok 2003 vyplacena odměna za výkon funkce člena představenstva společností ve výši 138 tis. Kč. Vyjma těchto odměn nezískali členové představenstva z titulu svého členství žádné další peněžní nebo nepeněžní příjmy.

V roce 2003 došlo ke změně ve složení představenstva ČP Leasing, a.s. – dne 8. 9. 2003 odstoupil z funkce člena představenstva ing. Martin Hýbl. Dne 20. 10. 2003 byla novým členem představenstva zvolena ing. Petra Pfauserová.

## Dozorčí rada

### **Ing. Ladislav Chvátal** – předseda dozorčí rady

Narozen v roce 1963, je absolventem Vysoké školy ekonomické v Praze, obor automatizované systémy řízení. Po studiu působil jako člen představenstva a ředitel pro personalistiku a správu v Avia Letňany, a.s. Od roku 1994 vykonával funkci ředitele pro marketing v PPF investiční společnost, a.s. Od roku 1995 byl ředitelem společnosti PPF Capital management a.s., od roku 1999 je výkonným ředitelem PPF a.s., od roku 2001 zastává post ředitele pro řízení strategických projektů skupiny PPF.

### **Ing. Miroslav Chlumský** – člen dozorčí rady

Narozen v roce 1966, je absolventem Fakulty strojní ČVUT Praha. V letech 1989 – 1991 pracoval na ÚVMV Praha v útvary testování jakosti a implementace systémů řízení jakosti. V letech 1991 – 1994 pracoval v RW TÜV na pozici konzultanta pro zavádění norem řady ISO 9000 a následně v letech 1994 – 1996 v Coopers & Lybrand jako konzultant poradenství pro řízení. V České pojišťovně a.s. pracuje od roku 1996 na pozici ředitele úseku strategického plánování. V současné době je zaměstnancem ČP Finanční servis a.s., kde zastává pozici ředitele úseku strategického plánování a člena představenstva.

### **Ing. Jiří Vitouš** – člen dozorčí rady

Narozen v roce 1972, v roce 1995 absolvoval Lesnickou fakultu Mendelovy univerzity v Brně a v roce 1998 ukončil studia na Vysoké škole ekonomické v Praze, hlavní specializace podniková ekonomika. V letech 1998 – 1999 pracoval jako analytik investiční společnosti. V ČP Leasing, a.s., působí od ledna roku 2000, nejprve jako finanční analytik a od 1. 1. 2002 jako vedoucí oddělení controllingu. Členem dozorčí rady ČP Leasing, a.s., byl zvolen v dubnu 2002.

# Corporate Governance

## Board of Directors

### **Miloš Stibor** – Chairman of the Board of Directors

Born 1964, graduated in Economics and Mechanical-Engineering Industry Management at the Technical University in Brno in 1987. Worked at TOS Kuřim between 1987 and 1991 before joining 1. brněnská strojírna briefly in 1992. From 1992 to 1997 he was a branch manager at Evrobanka a.s. He has been with ČP Leasing, a.s. since 1997, initially as branch manager and member of the Board of Directors, before being appointed Chief Executive Officer and Chairman of the Board in November 2000.

### **Luděk Keltyčka** – Member of the Board of Directors

Born 1975, completed his secondary education in 1993. Between 1994 and 1998 he worked for Plzeňský Prazdroj, making his way through the positions of sales officer, key account manager, regional director, and sales director for the Czech Republic. In 1999 he joined Jihočeské pivovary as sales director. He has been with ČP Leasing since 2000, initially as Head of the Key Accounts Department; in April 2000 he was appointed Sales Director.

### **Petra Pfauserová** – Member of the Board of Directors

Born 1974, graduated in International Trade from the University of Economics, Prague, in 1999. In 2002, she successfully completed her studies with the UK-based Association of Chartered Certified Accountants and was awarded the title of ACCA. Between 1999 and 2003, she worked for the auditing and consulting company KPMG, where she specialized in the auditing of financial institutions. Since August 2003, she has been the Financial Director of ČP Leasing, a.s.; in October 2003 she was appointed a member of the Board of Directors.

None of the members of the Board of Directors have been found guilty of property-related crimes. None of the members of the Board of Directors hold securities in the Company or options which could lead to the acquisition of Company securities by these persons.

In 2003, ČP Leasing paid emoluments to members of the Board of Directors amounting to CZK 138,000. With the exception of these emoluments, the members of the Board of Directors received no other monetary or non-monetary income connected with their Board membership.

In 2003, there was a change in the Board of Directors of ČP Leasing, a.s. – on 8 September 2003 Martin Hýbl resigned from his position as a member of the Board of Directors. On 20 October 2003, Petra Pfauserová was elected a new member of the Board of Directors.

## Supervisory Board

### **Ladislav Chvátal** – Chairman of the Supervisory Board

Born 1963, graduated in Automated Management Systems at the University of Economics, Prague. Went on to serve as member of the Board and Personnel and Administrative Director at Avia Letňany, a.s. In 1994 he joined PPF investiční společnost, a.s. as Marketing Director. From 1995 he was Director of PPF Capital Management a.s., and in 1999 he was made Executive Director at PPF a.s. Since 2001 he has been Strategic Project Management Director of the PPF group.

### **Miroslav Chlumský** – Member of the Supervisory Board

Born 1966, graduated from the Mechanical-Engineering Faculty at the Czech Technical University, Prague. Between 1989 and 1991 he worked in the Quality Testing and Quality Management System Implementation Department at the Motor Vehicle Research Institute, Prague. From 1991 to 1994 he worked at RW TUV as Consultant for the Implementation of ISO 9000 Standards, before moving on to Coopers & Lybrand in 1994 as a Management Consultant. He joined Česká pojišťovna a.s. in 1996 as Strategic Planning Director. He is currently an employee of ČP Finanční servis a.s., where he holds the positions of Strategic Planning Director and member of the Board of Directors.

### **Jiří Vitouš** – Member of the Supervisory Board

Born 1972, graduated in 1995 from the Forestry Faculty of Mendel University, Brno, and in 1998 completed his business economics studies at the University of Economics, Prague. In 1998 and 1999 he worked as an analyst for an investment company. He joined ČP Leasing, a.s. in January 2000, first as a financial analyst and then, as of 1 January 2002, as head of controlling. He was appointed a member of the Supervisory Board of ČP Leasing, a.s. in April 2002.

Žádný z členů dozorčí rady nebyl souzen pro trestný čin majetkové povahy. Žádný z členů dozorčí rady není držitelem cenných papírů společnosti ani opcí, na základě kterých mohou tyto osoby získat další cenné papíry společnosti.

Členům dozorčí rady byla za rok 2003 vyplacena odměna za výkon funkce člena dozorčí rady společnosti ve výši 76 000 Kč. Vyjma těchto odměn nezískali členové dozorčí rady z titulu svého členství žádné další peněžní nebo nepe-  
něžní příjmy.

V roce 2003 nedošlo k žádným změnám ve složení dozorčí rady ČP Leasing, a.s.

## Vedení společnosti jmenované statutárním orgánem

<b>Ing. Miloš Stibor</b>	generální ředitel
<b>Luděk Keltyčka</b>	obchodní ředitel
<b>Ing. Petra Pfauserová</b>	finanční ředitelka
<b>Ing. Tomáš Pilc</b>	ředitel úseku řízení rizik
<b>Ing. Milan Čáp</b>	ředitel správního úseku

Žádný z vedoucích pracovníků jmenovaných statutárním orgánem společnosti nebyl souzen pro trestný čin majetkové povahy.

Žádný z vedoucích pracovníků jmenovaných statutárním orgánem společnosti není držitelem cenných papírů společnosti ani opcí, na základě kterých mohou tyto osoby získat další cenné papíry společnosti.

Jmenovaní vedoucí pracovníci mohou užívat služební automobily i pro soukromé účely. Za každý měsíc použití osobního služebního automobilu pro soukromé účely se zvyšuje základ daně ze závislé činnosti o 1 % z pořizovací ceny osobního automobilu. Zároveň jsou tyto pracovníci povinni hradit PHM za km ujeté pro soukromé účely. Za rok 2003 byl členům vedení společnosti z titulu použití služebního automobilu pro soukromé účely navýšen základ daně ze závislé činnosti celkem o částku 478 tis. Kč.

V roce 2003 byly členům vedení společnosti vyplaceny mzdy ve výši 7 384 tis. Kč.

Žádný z členů představenstva, dozorčí rady ani vedení společnosti neobdržel žádné peněžité příjmy, naturální příjmy ani tantiémy od emitentem ovládané osoby.



None of the members of the Supervisory Board have been found guilty of property-related crimes. None of the members of the Supervisory Board hold securities in the Company or options which could lead to the acquisition of Company securities by these persons.

In 2003, ČP Leasing paid emoluments to members of the Supervisory Board amounting to CZK 76,000. With the exception of these emoluments, the members of the Supervisory Board received no other monetary or non-monetary income connected with their Board membership.

In 2003, there were no changes to the Supervisory Board of ČP Leasing, a.s.

## Managerial Personnel Appointed by the Statutory Body

<b>Miloš Stibor</b>	Chief Executive Officer
<b>Luděk Keltyčka</b>	Sales Director
<b>Petra Pfauserová</b>	Finance Director
<b>Tomáš Pilc</b>	Risk Management Director
<b>Milan Čáp</b>	Administrative Director

None of the managerial personnel appointed by the Company's statutory body have been found guilty of property-related crimes.

None of the managerial personnel appointed by the Company's statutory body hold securities in the Company or options which could lead to the acquisition of Company securities by these persons.

The managerial staff may use their company cars for private purposes. For each month in which a company car is used for private purposes, the tax base of these employees from their employment income is raised by 1% of the acquisition cost of the car. They are also obliged to reimburse fuel costs per km travelled for private purposes. In 2003, the employment income tax base of the Company's executives due to private use of company cars was increased by CZK 478,000.

In 2003, members of the management were paid wages totalling CZK 7,384,000.

None of the members of the Board of Directors, Supervisory Board, or management of the Company received monetary income, non-monetary income, or directors' fees from an entity controlled by the Issuer.

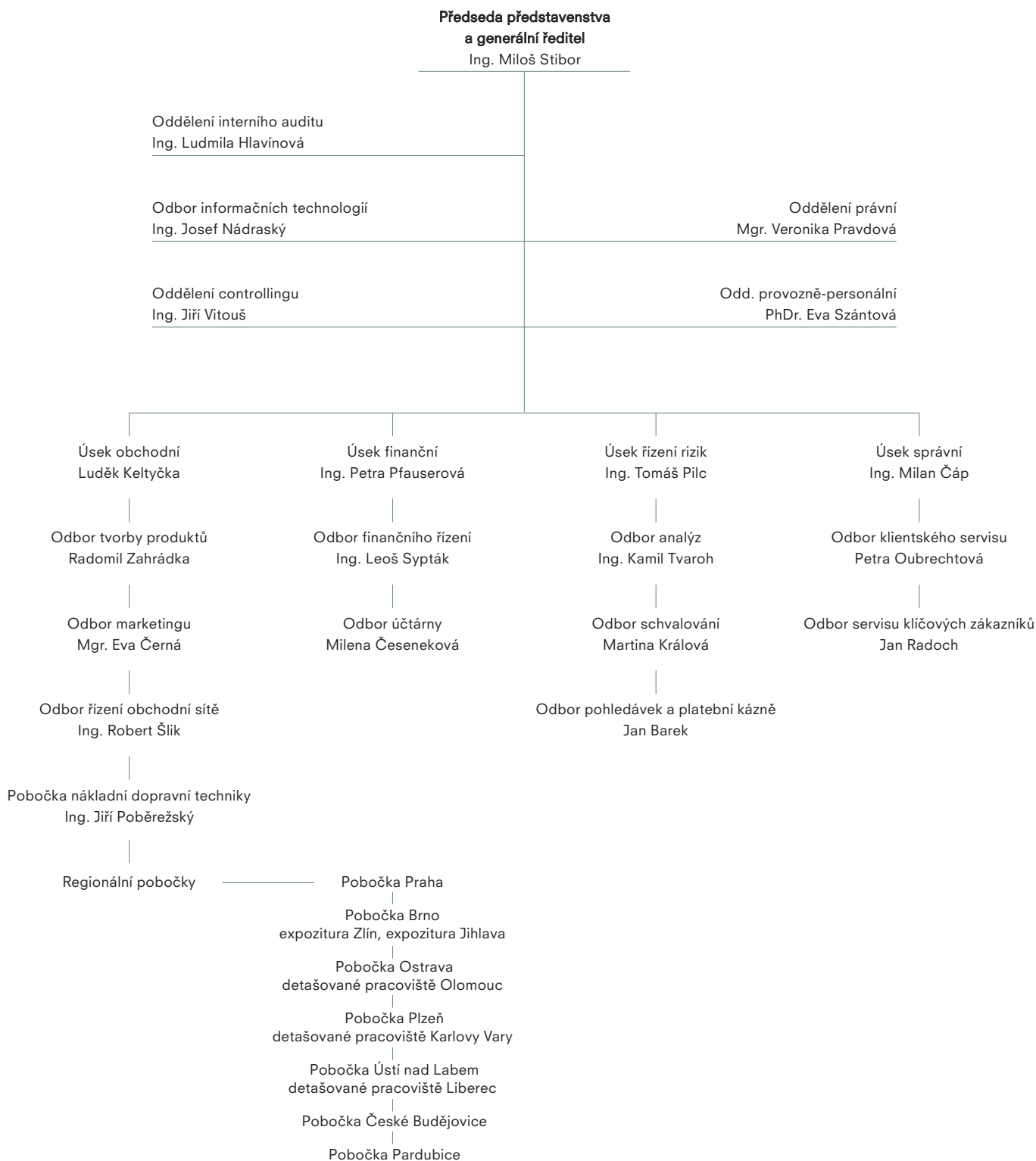




  
CP LEASING

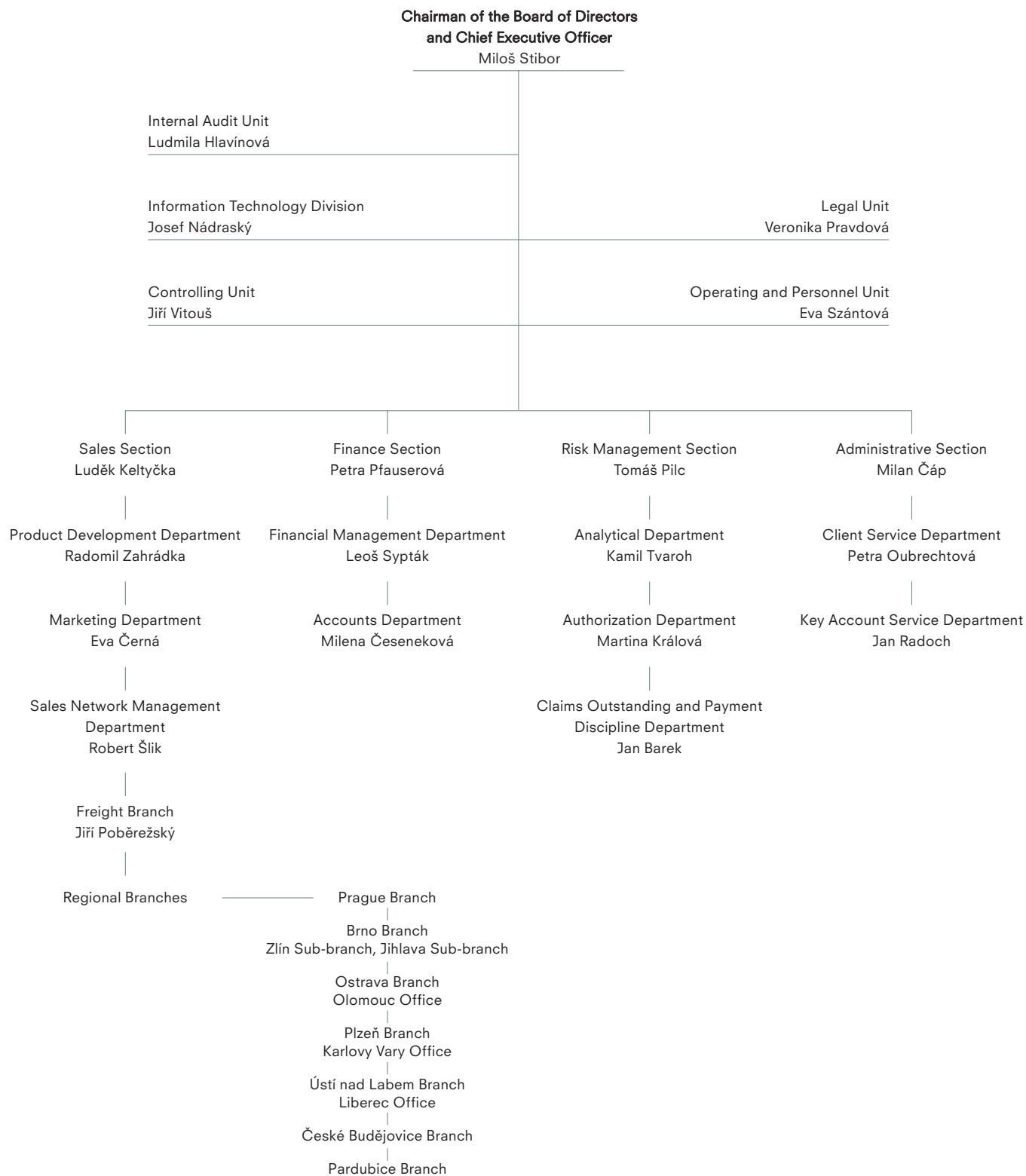
# Organizační schéma společnosti

(k 31. 3. 2004)



# Organizational Chart

(as at 31 March 2004)



# Zpráva představenstva společnosti

## Charakteristika makroekonomického vývoje a postavení společnosti na trhu

Rok 2003 se v České republice vyznačoval zlepšujícím se makroekonomickým prostředím a zrychlením hospodářského růstu. Hrubý domácí produkt vzrostl reálně o 2,9 % (v roce 2002 o 2,0 %). Průměrná míra inflace dosáhla minima v novodobé historii ČR. Ceny vzrostly, vyjádřeno tímto indexem, průměrně o 0,1 % (meziročně v prosinci 2003 o 1%). Míra nezaměstnanosti vzrostla na 10,3 % v prosinci 2003 (2002 9,8 %). Nadále klesaly úrokové sazby.

### Vývoj leasingu v ČR (v mil. Kč)

	2003	2002	2001	2000	1999
Technologie, stroje a zařízení	19 487	17 859	16 971	14 354	13 219
Počítače a kancelářská technika	1 315	1 408	2 314	1 984	1 954
Osobní automobily	48 382	46 100	45 262	41 161	36 904
Nákladní a užitková vozidla	26 899	28 641	28 423	23 734	18 805
Letadla, lodě, lokomotivy	73	356	178	413	343
Nemovitosti	9 360	9 116	5 815	4 395	5 610
Ostatní	3 134	2 609	2 842	2 848	2 757
<b>Celkem leasing</b>	<b>108 650</b>	<b>106 089</b>	<b>100 193</b>	<b>88 889</b>	<b>79 591</b>

Zdroj: Asociace leasingových společností

Celkový objem leasingu v ČR vyjádřený v pořizovacích cenách bez DPH vzrostl v roce 2003 proti roku 2002 o 2,4 %. I v tomto roce tak došlo k dalšímu snížení růstu leasingového trhu, což potvrzuje předpoklady o nasycenosti tohoto trhu v ČR.

Členy Asociace leasingových společností ČR byly předány do užívání předměty v pořizovací ceně bez DPH v celkové výši 108,650 mld. Kč, z toho leasing movitých věcí činil 99,290 mld. Kč a leasing nemovitostí 9,360 mld. Kč.

### Vývoj objemu obchodů ČP Leasing, a.s. (v mil. Kč)

	31. 3. 2004	2003	2002	2001	2000	1999
Technologie, stroje a zařízení	7	27	26	17	72	308
Dopravní technika	1 025	4 927	4 451	4 419	2 904	1 354
Osobní automobily	629	3 285	3 047	3 285	1 983	804
Nákladní a užitková vozidla	396	1 642	1 404	1 134	921	384
Letadla, lodě, lokomotivy	-	-	-	-	-	166
Nemovitosti	-	-	45	-	39	-
Ostatní	-	-	-	-	-	-
<b>Celkem</b>	<b>1 032</b>	<b>4 954</b>	<b>4 522</b>	<b>4 437</b>	<b>3 015</b>	<b>1 662</b>

Společnost ČP Leasing, a.s., uzavřela v roce 2003 leasingové smlouvy na předměty v celkové pořizovací ceně bez DPH 4,954 mld. Kč, což představuje meziroční nárůst o 10 %. Společnost je zaměřena na leasing dopravní techniky, především pak na leasing osobních automobilů, jejichž podíl na celkové produkci činí 66 %.

### Dynamika růstu celkového portfolia

	Jednotky	2003	2002	2001	2000	1999
Celkem leasingový trh	mil. Kč	108 650	106 089	101 805	88 889	79 591
Celkem ČP Leasing, a.s.	mil. Kč	4 954	4 522	4 437	3 015	1 729
Podíl ČP Leasing, a.s., na trhu	%	4,56	4,26	4,36	3,39	2,17
Růst trhu celkem	%	102	104	115	112	117
Růst ČP Leasing, a.s.	%	110	102	147	174	484

# Directors' Report

## Characteristics of Macroeconomic Developments and the Company's Market Position

In 2003, the macroeconomic environment in the Czech Republic improved and the pace of economic growth quickened. The gross domestic product rose in real terms by 2.9% (2002: 2.0%). The average inflation rate was at its lowest in the modern history of the Czech Republic. Expressed with this index, prices went up on average by 0.1% (compared with a year-on-year figure of 1.0% in December 2003). Unemployment climbed to 10.3% in December 2003 (2002: 9.8%). Interest rates continued to fall.

### Leasing in the Czech Republic (CZK millions)

	2003	2002	2001	2000	1999
Technology, machinery, and equipment	19,487	17,859	16,971	14,354	13,219
Computers and office equipment	1,315	1,408	2,314	1,984	1,954
Cars	48,382	46,100	45,262	41,161	36,904
Utility vehicles and trucks	26,899	28,641	28,423	23,734	18,805
Aircraft, boats, locomotives	73	356	178	413	343
Real estate	9,360	9,116	5,815	4,395	5,610
Miscellaneous	3,134	2,609	2,842	2,848	2,757
<b>Total leasing</b>	<b>108,650</b>	<b>106,089</b>	<b>100,193</b>	<b>88,889</b>	<b>79,591</b>

Source: Association of Leasing Companies

The total volume of leasing in the Czech Republic, expressed in acquisition cost exclusive of VAT, rose by 2.4% in 2003 compared with the previous year. In 2003, then, there was a further reduction in the rate of growth reported by the leasing market, underlining the fact that this market is saturated in the Czech Republic.

Members of the Czech Association of Leasing Companies delivered leased items with a total acquisition cost of CZK 108.650 billion (exclusive of VAT). Of this, movables accounted for CZK 99.290 billion and real estate CZK 9.360 billion.

### Volume of ČP Leasing Sales (CZK millions)

	31 March 2004	2003	2002	2001	2000	1999
Technology, machinery, and equipment	7	27	26	17	72	308
Computers and office equipment	1,025	4,927	4,451	4,419	2,904	1,354
Cars	629	3,285	3,047	3,285	1,983	804
Utility vehicles and trucks	396	1,642	1,404	1,134	921	384
Aircraft, boats, locomotives	–	–	–	–	–	166
Real estate	–	–	45	–	39	–
Miscellaneous	–	–	–	–	–	–
<b>Total</b>	<b>1,032</b>	<b>4,954</b>	<b>4,522</b>	<b>4,437</b>	<b>3,015</b>	<b>1,662</b>

In 2003, ČP Leasing, a.s. concluded lease agreements for assets of an acquisition cost (exclusive of VAT) of CZK 4.954 billion, i.e. year-on-year growth of 10%. The Company specializes in vehicle leasing – especially the leasing of cars, which account for 66% of total production.

### Growth of the whole portfolio

	Unit	2003	2002	2001	2000	1999
Leasing market total	CZK millions	108,650	106,089	101,805	88,889	79,591
ČP Leasing, a.s. total	CZK millions	4,954	4,522	4,437	3,015	1,729
ČP Leasing, a.s. market share	%	4.56	4.26	4.36	3.39	2.17
Total market growth	%	102	104	115	112	117
ČP Leasing, a.s. growth	%	110	102	147	174	484

## Dynamika růstu leasingu dopravní techniky

	Jednotky	2003	2002	2 001	2000	1999
Autoleasing – trh celkem	mil. Kč	75 281	74 741	73 685	64 895	55 708
Autoleasing – ČP Leasing, a.s.	mil. Kč	4 928	4 451	4 419	2 902	1 233
Podíl ČP Leasingu, a.s., na trhu	%	6,55	5,96	6,00	4,47	2,21
Růst trhu celkem	%	101	101	114	116	124
Růst ČP Leasing, a.s.	%	111	101	152	235	476

Leasingový trh v České republice patří mezi nejrozvinutější leasingové trhy v Evropě a v poměru objemu leasingového trhu např. k HDP předstihuje i větší ekonomiky.

Nasyčenost trhu potvrzuje i dlouhodobý pokles jeho dynamiky. Toto vysoce konkurenční prostředí nadále vyostřuje vzrůstající tlak ze strany ostatních forem financování. I za těchto složitých podmínek si dokázala společnost ČP Leasing, a.s., v roce 2003 zachovat růstovou dynamiku převyšující růst trhu a udržet svoje tržní postavení v první desítku největších leasingových společností.

### Pořadí největších leasingových společností dle ročního objemu nově uzavřených smluv v pořizovacích cenách bez DPH (v mil. Kč)

Společnost	Nové smlouvy 2003	Pořadí	Nové smlouvy 2002	Pořadí
ČSOB Leasing, a.s.	13 575	1.	13 587	1.
CAC LEASING, a.s.	13 315	2.	13 063	3.
ŠkoFIN s.r.o.	12 545	3.	13 083	2.
FRANFINANCE Czech Republic s.r.o.	6 011	4.	5 683	6.
VB Leasing CZ, spol. s r.o.	5 862	5.	5 886	4.
IMMORENT ČR s.r.o.	5 604	6.	2 644	12.
GE Capital Leasing, a.s.	5 146	7.	5 685	5.
DaimlerChrysler Services Bohemia s.r.o.	5 092	8.	4 735	8.
ČP Leasing, a.s.	4 954	9.	4 524	9.
CCB-Leasing, s.r.o.	4 942	10.	3 226	11.
Leasing České spořitelny, a.s.	4 229	11.	5 323	7.
Český Leasing, spol. s r.o.	3 326	12.	2 371	14.
S MORAVA Leasing, a.s.	2 378	13.	2 337	15.
Raiffeisen – Leasing, s.r.o.	2 334	14.	3 572	10.
Lease Plan Česká republika,s.r.o.	2 231	15.	1 653	16.
Scania Finance Czech Republic, spol. s r.o.	1 483	16.	1 309	18.
DIL Immobilien-Leasing Praha Koncernová s.r.o.	1 328	17.	1 527	17.
HVB Leasing Czech Republic spol. s r.o.	1 266	18.	–	–
D.S. Leasing, a.s.	1 091	19.	–	–
GMAC, a.s.	1 058	20.	1 173	19.

Zdroj: Asociace leasingových společností

Vedle leasingu, který je hlavním produktem společnosti, nabízí ČP Leasing, a.s., i možnost financování splátkovým prodejem. Objem financování tímto produktem v roce 2003 dosáhl 203 mil. Kč. Na trhu splátkového prodeje se ČP Leasing, a.s., v roce 2003 umístil na 5. místě.



## Growth of vehicle leasing

	Unit	2003	2002	2 001	2000	1999
Vehicle leasing – total market	CZK millions	75,281	74,741	73,685	64,895	55,708
Vehicle leasing – ČP Leasing, a.s.	CZK millions	4,928	4,451	4,419	2,902	1,233
ČP Leasing, a.s. market share	%	6.55	5.96	6.00	4.47	2.21
Total market growth	%	101	101	114	116	124
ČP Leasing, a.s. growth	%	111	101	152	235	476

The Czech leasing market is one of the most advanced leasing markets in Europe; the ratio of the volume of leasing to GDP, for example, is better than in economies larger than the Czech Republic.

The saturation of the market is underscored by the long-term fall in market dynamism. This highly competitive environment is made all the more cut-throat by the rising pressure of other forms of financing. Even under these troublesome conditions, ČP Leasing, a.s. managed to keep to its growth trajectory in 2003 at a level outperforming the market, and kept its position among the ten largest leasing companies.

### Order of the largest leasing companies by annual volume of newly concluded contracts measured as acquisition cost exclusive of VAT (CZK millions)

Company	New contracts in 2003	Position	New contracts in 2002	Position
ČSOB Leasing, a.s.	13,575	1	13,587	1
CAC LEASING, a.s.	13,315	2	13,063	3
ŠkoFIN s.r.o.	12,545	3	13,083	2
FRANFINANCE Czech Republic s.r.o.	6,011	4	5,683	6
VB Leasing CZ, spol. s r.o.	5,862	5	5,886	4
IMMORENT ČR s.r.o.	5,604	6	2,644	12
GE Capital Leasing, a.s.	5,146	7	5,685	5
DaimlerChrysler Services Bohemia s.r.o.	5,092	8	4,735	8
ČP Leasing, a.s.	4,954	9	4,524	9
CCB-Leasing, s.r.o.	4,942	10	3,226	11
Leasing České spořitelny, a.s.	4,229	11	5,323	7
Český Leasing, spol. s r.o.	3,326	12	2,371	14
S MORAVA Leasing, a.s.	2,378	13	2,337	15
Raiffeisen – Leasing, s.r.o.	2,334	14	3,572	10
Lease Plan Česká republika,s.r.o.	2,231	15	1,653	16
Scania Finance Czech Republic, spol. s r.o.	1,483	16	1,309	18
DIL Immobilien-Leasing Praha Koncernová s.r.o.	1,328	17	1,527	17
HVB Leasing Czech Republic spol. s r.o.	1,266	18	–	–
D.S. Leasing, a.s.	1,091	19	–	–
GMAC, a.s.	1,058	20	1,173	19

Source: Association of Leasing Companies

In addition to leasing, which is the Company's core business, ČP Leasing, a.s. also offers the possibility of instalment sales. The volume of financing via this product came to CZK 203 million in 2003, and as such ČP Leasing, a.s. ranked fifth on the market of instalment sales in 2003.

## Pořadí členských společností asociace podle objemu splátkových prodejů a jiných způsobů financování investičního majetku (v mil. Kč)

Společnost	Nové smlouvy 2003	Pořadí
ČSOB Leasing, a.s.	1 191	1.
CAC LEASING, a.s.	1 062	2.
FRANFINANCE Czech Republic, s.r.o.	355	3.
VB Leasing CZ, spol. s r.o.	300	4.
ČP Leasing, a.s.	203	5.
TOYOTA Financial Services Czech s.r.o.	174	6.
Leasing České spořitelny, a.s.	124	7.
OMNIPOL a.s.	79	8.
S MORAVA Leasing, a.s.	50	9. – 10.
Východočeská leasingová, spol. s r.o.	50	9. – 10.

Zdroj: Asociace leasingových společností

## Obchodní politika

### Zhodnocení roku 2003

Obchodní aktivity v uplynulém roce byly zaměřeny na využití synergického působení na leasingovém trhu dopravní techniky společně s mateřským pojišťovacím ústavem, Českou pojišťovnou a.s., s cílem zajištění kvalitativně vyšší úrovně služeb jak v síti spolupracujících prodejců dopravní techniky, tak následně i leasingovým nájemcům. ČP Leasing, a.s., nepůsobí jako značková leasingová společnost, a tudíž není obchodně odkázána na úspěšnost či neúspěšnost prodejů pouze dané značky. Toto postavení ČP Leasing, a.s., na trhu navíc dává prostor pro spolupráci s prodejci dopravní techniky, kteří nechtějí být plně svázáni se značkovou leasingovou společností a její obchodní politikou.

ČP Leasing, a.s., je díky detailní znalosti potřeb a požadavků jednotlivých dealerů schopen postavit ucelenou individuální nabídku spolupráce, založenou na oboustranné výhodnosti při zajištění dokonalého servisu ze strany ČP Leasing, a.s.

Užší spolupráce na úrovni importéra je rozvíjena pouze se značkou vozů Land Rover.

Výsledkem všech výše uvedených aktivit pak byl další významný meziroční celkový nárůst objemu uzavřených obchodů v pořizovacích cenách oproti předchozímu roku.

Společnost navázala na trend započatý v roce 2002 a i nadále preferovala zaměření na komodity nové osobní a užitkové dopravní techniky, a upevnila si tak postavení mezi nejvýznamnějšími subjekty na trhu ve financování těchto komodit.

### Distribuční kanály

Distribuční kanály společnosti lze rozdělit do dvou skupin:

#### 1) Prodej prostřednictvím autosalonů:

založený na spolupráci se širokou sítí prodejců dopravní techniky, jejichž prostřednictvím nabízí zájemcům o pořízení vozu velmi kvalitní financování jeho nákupu. O síť prodejců dopravní techniky a zajištění procesu uzavírání leasingových smluv s nájemci pečují obchodní manažeři, kteří působí v rámci sedmi poboček a pěti expozitур pokrývajících celou ČR.

#### 2) Přímý prodej, který zajišťují dva specializované útvary:

- služby klíčovým zákazníkům společnosti zajišťuje centrálně tým obchodních manažerů, zaměřený na poskytování komplexních finančních produktů a služeb při financování firemních flotil vozidel včetně full servis operativního leasingu.
- obchody v komoditě nákladní dopravní techniky zajišťuje tým obchodních manažerů, kteří působí na vybraných pobočkách společnosti. Tento tým je schopen zajistit financování vozových parků nejen tuzemských či mezinárodních autodopravců, ale také hromadných dopravních prostředků v komunální sféře.

**Order of companies (association members) by volume of instalment sales and other methods of financing fixed assets (CZK millions)**

<b>Company</b>	<b>New contracts in 2003</b>	<b>Position</b>
ČSOB Leasing, a.s.	1,191	1
CAC LEASING, a.s.	1,062	2
FRANFINANCE Czech Republic, s.r.o.	355	3
VB Leasing CZ, spol. s r.o.	300	4
ČP Leasing, a.s.	203	5
TOYOTA Financial Services Czech s.r.o.	174	6
Leasing České spořitelny, a.s.	124	7
OMNIPOL a.s.	79	8
S MORAVA Leasing, a.s.	50	9–10
Východočeská leasingová, spol. s r.o.	50	9–10

Source: Association of Leasing Companies

## Sales Policy

### Evaluation of 2003

Sales activities in the past year focused on exploiting the synergic effect on the vehicle leasing market together with the parent company, the insurer Česká pojišťovna a.s., with the aim of ensuring better quality services in the network of affiliated vehicle dealers, and therefore ultimately to the benefit of lessees. ČP Leasing, a.s. is not a single-brand leasing company, and therefore the Company is not dependent on the success or failure of dealers in a particular brand. This market status means that ČP Leasing, a.s. has room to cooperate with vehicle dealers who do not want to be completely tied to a single-brand leasing company and its rigid sales policy.

Thanks to its in-depth knowledge of the needs and requirements of individual dealers, ČP Leasing, a.s. is able to come up with a comprehensive individual offer of cooperation based on mutual benefits during the provision of services by ČP Leasing, a.s. Closer cooperation at the level of importer is currently being developed solely with Land Rover.

As a result there was a further significant overall year-on-year rise in the sales volume in terms of acquisition prices.

The Company pursued the trend established in 2002 by continuing to focus on new cars and vans, thus cementing its position among the top market players in the financing of these commodities.

### Distribution Channels

The Company's distribution channels can be divided into two groups:

#### 1) Showroom sales:

based on cooperation with an extensive network of vehicle dealers, by means of which the Company offers clients the opportunity of buying vehicles at high quality standards of financing. Sales managers, working from seven branches and five sub-branches throughout the Czech Republic, take care of the network of vehicle dealers and oversee the process of concluding lease agreements with lessees;

#### 2) Direct sales, which are the responsibility of two specialized departments:

– services for the Company's top customers are provided centrally, by a team of sales managers specializing in the provision of comprehensive financial products and services to fund corporate fleets, including full-service operative leasing;

– sales of freight vehicles are the responsibility of a team of sales managers working at selected branches. This team is capable of arranging the financing of vehicle fleets not only for domestic and international carriers, but also for public transport companies in the municipal sphere.

### Produktová nabídka

Společnost ČP Leasing poskytuje služby financování všech druhů komodit dopravní techniky fyzickým osobám podnikajícím i nepodnikajícím a právníckým osobám, a to formou finančního leasingu, splátkového prodeje a operativního leasingu včetně zajištění full servisu.

Úzká spolupráce s Českou pojišťovnou se promítá i do přípravy nabídek leasingových akcí. ČP Leasing, a.s., jako dceřiná společnost největšího pojišťovacího ústavu v ČR tak může nabízet nejlepší pojistné produkty České pojišťovny zaměřené na segment dopravní techniky. Nosnou akcí roku 2003 byla velmi úspěšná akce „Bonbonek“, zahrnující výraznou slevu na havarijním pojištění a pojištění čelního skla zdarma. Tato akce byla doplňována řadou dalších drobných akcí a jejich modifikací včetně leasingu s nulovým navýšením a leasingu se zvýšenou zůstatkovou hodnotou.

### Výzkum a vývoj nových výrobků

Společnost ČP Leasing, a.s., neprovádí výzkum ani vývoj nových výrobků. Veškeré tržby realizuje společnost v tuzemsku v rámci své hlavní činnosti – poskytování leasingu fyzickým a právníckým osobám.

### Investiční politika

V průběhu uplynulých 5 let uskutečnila společnost ČP Leasing, a.s., jednu finanční investici. Jednalo se o investici do základního kapitálu společnosti OPTIMALIT, spol. s r.o. Tato společnost byla založena v roce 1999 jako 100% dceřiná společnost emitenta se základním kapitálem 100 tis. Kč. V roce 2000 byl základní kapitál společnosti OPTIMALIT, spol. s r.o., navýšen společností ČP Leasing, a.s., na 1 mil. Kč. K dalším změnám ve výši základního kapitálu nedošlo.

V průběhu uplynulých 5 let uskutečnila společnost ČP Leasing, a.s., rovněž významné investice do investičního majetku, které byly zaměřeny zejména do systému IT na centrále i na pobočkách. Jednalo se zejména o investice do sítě modernizace hardwaru, a to především do výměny hlavního serveru ERP systému MARK a do výměny všech PC ve společnosti. Veškeré investice společnosti byly umístěny v tuzemsku a jsou financovány z vlastních zdrojů společnosti.

V následujících letech se opět počítá především s investicemi do informačních technologií, v roce 2004 jsou plánovány investice v objemu cca 27 mil. Kč.

## Finanční politika

### Komentář k finanční situaci a výsledkům hospodaření

Uplynulý hospodářský rok znamenal pro společnost ČP Leasing, a.s., další nárůst zisku oproti předchozímu účetnímu období – společnost dosáhla zisku téměř 126 mil. Kč, což znamená nárůst o 84 mil. Kč. Pro srovnání: v roce 2002 došlo k meziročnímu nárůstu zisku o 39 mil. Kč, v roce 2001 došlo k meziročnímu nárůstu zisku o 38 mil. Kč. Největší podíl na dosažení tohoto zisku má opět významný nárůst výnosů z hlavní činnosti, poskytování finančního a operativního leasingu, a to z částky 3,9 mld. Kč v roce 2002 na 6,1 mld. Kč v uplynulém účetním období. V souvislosti s tím rostly i náklady spojené s leasingovými smlouvami, zejména odpisy a pojistné. V souvislosti s dalším poklesem úrokových sazeb na trhu došlo také opět k mírnému meziročnímu snížení úrokových nákladů – úroků ze zdrojů použitých na financování leasingu. Výše vlastního kapitálu dosahuje k 31. 3. 2004 téměř 336 mil. Kč.

Dle § 161d odst. 5 zákona č. 513/1991 Sb. společnost ČP Leasing, a.s., v uplynulém účetním období žádné vlastní akcie ani zatímní listy nenabyla.

V oblasti financování společnosti ČP Leasing, a.s., se situace vyvíjela opět velmi pozitivně. V průběhu uplynulého účetního období byla společnost financována prostřednictvím syndikovaného úvěru od konsorcia bank (Dresdner Bank CZ a.s., Banca Nazionale del Lavoro International, Všeobecná úvěrová banka a.s., Investkredit Bank AG a První městská banka, a.s.) získaného v prosinci 2001, jehož celkový rámec činí 1 050 000 tis. Kč. Úvěr byl vyčerpán již v roce 2002. Čerpání tohoto úvěru probíhá formou krátkodobých půjček s možností jejich opětovného čerpání. Konečná splatnost úvěru je v prosinci 2006.

V roce 2003 bylo dále jednáno s bankami o možnostech další spolupráce, byla prodloužena splatnost úvěrového rámce v Raiffeisenbank v celkové výši 400 mil. Kč o rok, do 31. 7. 2004. HVB Bank ČR a.s. poskytla úvěrový rámec na financování obchodů se společností Metrostav a.s. ve výši 200 mil. Kč, splatný v roce 2007.

Společnost ČP Leasing, a.s., je emitentem dvou emisí dluhopisů (ISIN CZ0003501223 a CZ0003501249), které slouží rovněž jako jeden z hlavních zdrojů financování obchodů společnosti. Emise obligací jsou splatné v letech 2005 a 2006.

Díky nečerpaným úvěrovým rámcům má společnost ČP Leasing, a.s., možnost čerpat více než 153 mil. Kč.

## Product Range

ČP Leasing provides services for the financing of all types of vehicle commodities to natural persons (entrepreneurs and private individuals) and legal persons in the form of finance leasing, instalment sales, and operative leasing (including full service).

The Company's close cooperation with Česká pojišťovna was reflected in the preparation of special leasing offers. ČP Leasing, a.s., as a subsidiary of the largest insurer in the Czech Republic, can therefore offer the very best insurance products of Česká pojišťovna which are primarily intended for the transport sector. The key special offer in 2003 was the very successful "Sweetie" project, which included a significant discount on casco insurance and provided windscreen insurance free of charge. This offer was complemented by a range of other smaller projects and modifications, including zero per cent leasing and leasing with an increased book value.

## New Product Research and Development

ČP Leasing, a.s. does not carry out new product research and development. All revenues posted by ČP Leasing, a.s. in the Czech Republic come from its core business - the provision of leasing to natural and legal persons.

## Investment Policy

In the past five years, ČP Leasing, a.s. has made one financial investment, which was directed into the registered capital of OPTIMALIT, spol.s r.o. OPTIMALIT, spol.s r.o. was founded in 1999 as a 100% subsidiary of ČP Leasing, a.s. with registered capital of CZK 100,000. In 2000, ČP Leasing, a.s. increased the registered capital of this company to CZK 1 million. No further changes have been made to the registered capital.

During the last five years, ČP Leasing, a.s. has also made major investments into fixed assets, focusing in particular on the IT system at head office and branches. This project involved the channelling of investments into the modernization of hardware and the replacement of the main ERP server in the MARK system, as well as the replacement of all computers at the Company. All investments were made in the Czech Republic and financed out of the Company's own resources.

In the next few years, the Company is planning investments mainly into information technology; investments of approximately CZK 27 million are planned in 2004.

## Financial Policy

### Comments on the Company's Financial Situation and Earnings

Last year, ČP Leasing, a.s. reported another rise in its profits compared with the previous year (the Company posted earnings of almost CZK 126 million, i.e. a rise by CZK 84 million). For the sake of comparison, there was a year-on-year rise in profit by CZK 39 million in 2002, and by CZK 38 million in 2001. The lion's share of this result can be attributed to a further significant increase in revenues from the Company's core business, the provision of finance and operative leasing, which climbed from CZK 3.9 billion in 2002 to CZK 6.1 billion in 2003; this was countered by the higher costs connected with lease agreements, especially depreciation and insurance premiums. The reduced interest rates on the market led to another moderate year-on-year decline in interest expense related to interest on the credit facilities used to finance leasing. Shareholders' equity at 31 March 2004 was almost CZK 336 million.

Under Section 161d(5) of Act No 513/1991, ČP Leasing, a.s. did not acquire any of its own shares or interim certificates last year.

In the field of financing at ČP Leasing, a.s., the situation developed along very positive lines. During 2003, the Company drew on syndicated credit from a consortium of banks (Dresdner Bank CZ a.s., Banca Nazionale del Lavoro International, Všeobecná úverová banka a.s., Investkredit Bank AG and První městská banka, a.s.) acquired in December 2001 with a credit limit of CZK 1,050,000,000. The credit was exhausted in 2002. The Company draws on this facility in the form of short-term revolving credit. This syndicated credit is payable in December 2006.

In 2003, we negotiated further possibilities of cooperation with the banks; the maturity of the Company's credit line at Raiffeisenbank, amounting to CZK 400 million, was extended until 31 July 2004. HVB Bank ČR a.s. provided a credit line of CZK 200 million, repayable in 2007, to finance business with Metrostav a.s.

ČP Leasing, a.s. has made two bond issues (ISIN CZ0003501223 and CZ0003501249), which are one of the Company's principal sources of funding. The bond issues mature in 2005 and 2006.

Thanks to its remaining credit lines, ČP Leasing, a.s. still has more than CZK 153 million that it can draw on.

### **Správa uzavřených leasingových smluv**

Úkolem Správního úseku je kompletní správa uzavřených leasingových smluv až do doby řádného ukončení a finančního vypořádání, a to především formou poskytnutí kompletního servisu služeb klientům, ale i vytvořením zázemí pro ostatní úseky společnosti.

Tento rok nebyl pro Správní úsek jednoduchý, neboť prošel značnými personálními změnami za účelem zkvalitnění týmu, a především poskytovaných služeb. Věříme, že tento krok naplnil očekávání a je pozitivně vnímán klienty, neboť klient spokojený s průběhem leasingové smlouvy je tou nejlepší vizitkou dobře fungující leasingové společnosti.

V rámci stálého zdokonalování v komunikaci s klientem proběhlo několik školení na podporu rozvoje komunikativních dovedností, průzkum telefonní dostupnosti a kvality poskytovaných informací co do obsahu, srozumitelnosti a profesionality.

V roce 2003 byl opětovně zaznamenán nárůst počtu prováděných změn vzhledem k letům minulým. Ten se podařilo zvládnout díky nastavení standardních procesů a postupů na jednotlivých pracovištích, zejména při řádném ukončování LS a řešení mimořádného ukončování leasingových smluv z důvodu pojistných událostí. Zde byly přepracovány jednotlivé dokumenty zasílané klientům, a tím zároveň došlo k posílení pozice při vymáhání pohledávek vzniklých z pojistných událostí.

Pro letošní rok je naším společným cílem nastavení kontrolních mechanismů na jednotlivých pracovištích tak, abychom mohli jednotlivé činnosti přesněji vyhodnocovat. Na pracovišti kontroly a přebírání složek obchodních případů jsme si pro rok 2004 stanovili za cíl zlepšení softwarového zázemí, a proto již pracujeme na vývoji nové databáze, slučující evidenci složek obchodních případů, originálů VTP a zajišťovacích instrumentů.

### **Řízení rizik**

V roce 2003 se potvrdila správnost rozhodnutí managementu učiněného v roce 2002, a to zaměřit se na leasing nových osobních a užitkových vozidel. Rizikovost této komodity je na nízké úrovni a tak by tomu mělo být i nadále. V roce 2003 ČP Leasing zvýšil tržní podíl u nákladní dopravní techniky, která se projevuje minimálním výskytem podvodů, na druhé straně ovšem také zhoršenou platební morálkou klientů, způsobenou druhotnou platební neschopností. Práce s neplatiči u této komodity je značně individuální. Výpadek u těchto smluv bude pravděpodobně vyšší než u komodity nových osobních a užitkových vozidel. Největší problém u vypovězených smluv u komodity nákladní vozy spočívá v likviditě vozidel, na které se velmi těžce hledá koncový klient, a v dramatickém poklesu cen vozidel.

Značný pozitivní posun zaznamenal ČP Leasing v práci s upomínkami, které se v roce 2003 zasílaly pravidelně. Zcela jistě se to projevilo v lepší platební morálce klientů. Tento pozitivní trend bude společnost udržovat i v příštích letech. Počet vypovězených smluv lehce poklesl, ale co je nejdůležitější, podařilo se vypovídat po dvou, maximálně třech nezaplacených splátkách, což má významný vliv na cenu prodávaných zabavených vozidel a na zlepšení platební morálky leasingových nájemců.

V rámci systému práce s vypovězenými smlouvami nenastaly žádné významné změny a vzhledem k nižšímu počtu vypovězených smluv došlo ke snížení administrativních chyb a ke zkrácení doby od vypovězení smluv přes zabavení a prodej předmětů leasingů až k vymáhání zbytkových pohledávek.

Na poli vymáhání zbytkových pohledávek dosahuje ČP Leasing velmi dobrých výsledků a dá se konstatovat, že systém nastavený v roce 2002 je plně funkční.

V případě, že nedojde k mimosoudní dohodě s leasingovým nájemcem, jsou zbytkové pohledávky předávány na rozhodčí řízení s cílem získat rozhodčí nález, který ČP Leasing opravňuje k uspokojení pohledávky formou exekuce. Tato poslední fáze v procesu vymáhání zbytkových pohledávek je zcela systémově vyřešena a nově vypovězené smlouvy jsou zpracovávány v reálných termínech.

### **Informační technologie**

V roce 2003, stejně jako v letech předcházejících, směřovala velká část investic společnosti do rozvoje a modernizace hardwarového a softwarového vybavení.

Největší část investic směřovala do modernizace hardwaru, a to především do výměny hlavního serveru ERP systému MARK a do výměny všech PC ve společnosti. Došlo také k posílení infrastruktury sítí LAN a bylo dokončeno propojení zbývajících expozitur do celofiremní WAN sítě.

### **Management of Lease Agreements**

The task of the Administrative Section is to ensure the comprehensive management of lease agreements until they are duly terminated and financially settled. This section primarily provides a full client service and forms the administrative backdrop required by the Company's other sections.

This past year was not easy for the Administrative Section because there were many personnel changes in order to improve the quality of the team and the services provided. We are confident that this action fulfilled expectations and that it is perceived well by clients, because clients who are satisfied with the course of their lease agreement are the best proof of a smoothly run leasing company.

As part of plans to ensure constant improvements in client communications, training was held to support the development of communication skills, and research was conducted into telephone availability and the quality of information provided – assessed in terms of content, comprehensibility, and professionalism.

In 2003, there was another rise in the number of changes compared with previous years. The Company managed these changes thanks to its standard processes and procedures at individual offices, especially as regards the due completion of lease agreements and the handling of lease agreements terminated prematurely due to insured events. The individual documents regularly sent to clients were revised, and the Company improved its position in the recovery of receivables arising in the wake of insurance claims.

This year, our common goal will be to draw up control mechanisms at individual workplaces so that activities can be evaluated as precisely as possible. At the office for the inspection and collection of business transaction files, we set ourselves the goal in 2004 of improving software, and therefore we are now working on the development of a new database to merge all the records of business transactions files, the original technical certificates of vehicles, and security instruments.

### **Risk Management**

The results of 2003 proved that the management's decision in 2002 to focus on the leasing of new cars and vans was a step in the right direction. This is a low-risk commodity and will remain so. In 2003, ČP Leasing increased its market share in the field of freight vehicles, which was reflected in the minimized incidence of fraud, but was accompanied by impaired payment discipline among clients due to secondary insolvency. The Company handles defaulting clients in this category on a case-by-case basis. The outage rate for these agreements will probably be higher than with the commodity of new cars and vans. The biggest problem with terminated freight agreements lies in the liquidity of the vehicles (it is very hard to find a new end client) and in the radical reduction in the value of these vehicles.

ČP Leasing made good progress in its work with reminders; in 2003, reminders were sent on a regular basis, and this clearly helped improve client payment discipline. The Company will continue this positive trend in the upcoming years. The number of terminated agreements fell slightly, but what is more important is that agreements were terminated after two (or a maximum of three) default instalments, which has a significant influence on the price at which seized vehicles are resold and, again, improves the payment discipline of lessees.

There were no significant changes in the system of work with terminated agreements, and the lower number of terminated agreements led to fewer administrative errors and to a reduction in the time taken to implement the process of terminating agreements, seizing and reselling the subjects of leasing, and recovering outstanding debts.

ČP Leasing is very efficient in the recovery of residual debts, and the system established in 2002 is fully operational.

If no out-of-court settlement can be reached with the lessee, residual claims are put forward for arbitration with the aim of obtaining an arbitration award authorizing ČP Leasing to satisfy its receivables in the form of execution. This final stage in the debt recovery process is handled systematically, and newly terminated agreements are processed in realistic time limits.

### **Information Technology**

As in previous years, in 2003 ČP Leasing, a.s. invested significant funds into the development and modernization of hardware and software.

Most investments were channelled into the modernization of hardware, especially the replacement of the ERP server in the MARK system and the replacement of all personal computers at the Company. There was also an improvement in the LAN infrastructure, and the connection of the remaining sub-branches to the Company's WAN network was completed.

Z velkých softwarových projektů byl úspěšně dokončen projekt výstavby datového skladu pro manažerský informační systém MIS. Hlavní podnikový informační systém MARK IV byl rozšířen o nové moduly splátkový prodej a operativní leasing a úspěšně zde pokračovala optimalizace procesů, díky čemuž bylo dosaženo lepší vypovídající schopnosti uložených dat, což se kladně projevilo v práci celé společnosti.

Vedle dalších drobných investic došlo dále k nasazení nového obchodního systému E-potrál do zkušebního provozu, byl nasazen nový antivirový systém a systém centrální správy instalovaných PC.

Celková výše investic do rozvoje a modernizace informačních technologií společnosti ČP Leasing, a.s., dosáhla v roce 2003 celkové výše 15 mil. Kč.

## Personální politika společnosti

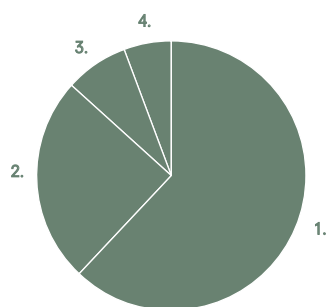
V průběhu roku 2003 se v oblasti řízení lidských zdrojů dařilo plnit prvořadý úkol vytvářet prostředí, které by umožňovalo neustále rozvíjet lidský potenciál, motivovat zaměstnance k plnění cílů společnosti, posilovat vzájemné vztahy a podporovat týmovou práci uvnitř společnosti.

V souvislosti s tímto úkolem byla zvýšená péče věnována výběru nových pracovníků a rozvoji stávajících zaměstnanců, aby organizace měla takovou kvalitu lidí, jakou potřebuje k dosažení svých cílů v oblasti zlepšování svého výkonu a v oblasti svého růstu. Společnost věnovala velkou pozornost tomu, aby pokud možno každý pracovník měl takové znalosti a dovednosti a dosahoval takové úrovně schopností, které jsou nezbytné k tomu, aby svou práci vykonával efektivně, aby se výkon jedinců a celého týmu soustavně zlepšoval a aby se lidé rozvíjeli způsobem, který bude maximalizovat jejich potenciál pro růst a povyšování.

### Počet zaměstnanců

Průměrný počet zaměstnanců k 31. 3. 2004	155
Průměrný počet zaměstnanců v roce 2003	151
Počet zaměstnanců k 31. 12. 2003	158
Z toho na centrále	97
Z toho na pobočkách	61
Z toho žen	88
Z toho mužů	70

### Věková struktura zaměstnanců



	Počet	%
1. 20 – 30 let	98	62,0
2. 31 – 40 let	39	24,7
3. 41 – 50 let	12	7,6
4. více než 50 let	9	5,7



Of the Company's larger software projects, the project to set up an MIS data warehouse was successfully completed. The Company's main information system, MARK IV, was expanded to include the new instalment sales and operative leasing modules, and work continued successfully on optimizing processes aimed at improving the informative value of stored data, which was reflected positively in the work of the whole Company.

In addition to other minor investments, the Company also put its new E-portal sales system into trial operation; this system has a new antivirus program and a system for the central administration of installed computers.

The total investment into IT development and modernization at ČP Leasing, a.s. in 2003 came to CZK 15 million.

## Personnel Policy

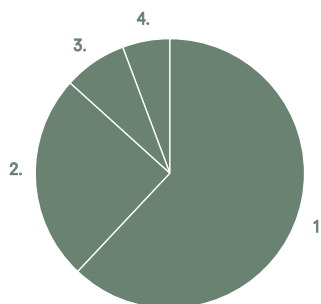
In 2003, the Company achieved its priority task in the field of human resources management, i.e. to cultivate an environment where human potential can be constantly developed, employees can be motivated to meet the Company's targets, mutual relations can be cemented, and teamwork within the Company can be supported.

In connection with this task, the Company paid special attention to the selection of new employees and to the development of existing staff, ensuring that ČP Leasing has the quality of people it needs to achieve its goals related to improved performance and growth. The Company devoted considerable time and effort into ensuring that, where possible, all employees had the knowledge, skills, and abilities required to carry out their work efficiently, to improve the performance of individuals and the whole team systematically, and to allow people to develop in a way that would maximize their growth and promotion potential.

### Number of employees

Average number of employees as at 31 March 2004	155
Average number of employees in 2003	151
Number of employees at 31 December 2003	158
of which: at head office	97
at branches	61
women	88
men	70

### Employee age structure



	Number	%
1. 20 – 30 years old	98	62.0
2. 31 – 40 years old	39	24.7
3. 41 – 50 years old	12	7.6
4. 51 or older	9	5.7

## Očekávaná hospodářská a finanční situace společnosti v následujícím období

Bouřlivý vývoj v dospívajícím, ale stále dynamickém odvětví leasingových služeb znamená pro společnost ČP Leasing, a.s., mocný impulz v neutuchající snaze o co největší uspokojení svých klientů.

Společnost ČP Leasing, a.s., si uvědomuje, že je obklopena silnou konkurencí, a i díky tomu dokáže být ve svém působení dlouhodobě úspěšná.

Vstup ČR do Evropské unie znamená pro společnost další mocnou výzvu ve snaze dále posílit své pozice a pokračovat v dosavadním trendu zvyšování objemu obchodů, tržeb a ziskovosti.

Pod taktovkou významné finanční skupiny společnost plánuje na dynamicky se měnícím trhu leasingových služeb dále rozvinout prodej svých produktů a služeb.

### Plánovaný objem obchodů na rok 2004 dle komodit

	Jednotky	Finanční leasing	Operativní leasing	Leasing celkem	Splátkový prodej	Produkce celkem
Osobní auta	tis. Kč	3 669 000	114 000	3 783 000	79 000	3 862 000
Nákladní a užitková auta	tis. Kč	1 388 000	7 000	1 395 000	89 000	1 484 000
Technologie a nemovitosti	tis. Kč	25 000	0	25 000	0	25 000
<b>Celkem komodity</b>	<b>tis. Kč</b>	<b>5 082 000</b>	<b>121 000</b>	<b>5 203 000</b>	<b>168 000</b>	<b>5 371 000</b>

V roce 2003 se ČP Leasing, a.s., ještě více přiblížil synonymu dokonalosti v oblasti poskytování leasingových služeb. Flexibilita snoubená s maximální ochotou navrhnout a realizovat pro zákazníka řešení šitá na míru, preciznost a touha, aby se z našeho klienta stal i náš přítel, byly hlavními hesly, se kterými se ČP Leasing, a.s., vřítíl na čele pelotonu leasingových společností do cíle roku 2003. Pevně věříme, že ČP Leasing, a.s., bude i v roce 2004 představovat jednoho z leaderů na trhu leasingu, který ob stojí ve stále se měnících a sílících konkurenčních podmínkách tohoto důležitého a nenahraditelného trhu.

### Plánované ukazatele společnosti ČP Leasing, a.s., v roce 2004

Ukazatel	Jednotky	Celkem
Objem obchodů v pořizovacích cenách bez DPH	tis. Kč	5 371 000
Podíl na trhu	%	5
Celková aktiva	tis. Kč	10 070 957
Základní kapitál	tis. Kč	300 000
Vlastní kapitál	tis. Kč	409 389
Zisk / ztráta	tis. Kč	94 553

## Economic and Financial Outlook for the Upcoming Period

The stormy developments in the young, still dynamic sector of leasing services are a powerful impulse for ČP Leasing, a.s. as it constantly strives to ensure the maximum satisfaction of its clients.

ČP Leasing, a.s. is well aware of the fact that it is surrounded by strong competition, and this knowledge helps it to achieve long-term success in its activities.

The accession of the Czech Republic to the European Union is another challenge for the Company to continue reinforcing its position and keep to the established trend of rising sales volumes, revenues, and profits.

Backed by a significant financial group, the Company plans to develop sales of its products and services further on the dynamically changing market of leasing services.

### Planned volume of sales in 2004 by commodity

	Unit	Finance leasing	Operative leasing	Total leasing	Instalment sales	Total production
Cars	CZK '000	3,669,000	114,000	3,783,000	79,000	3,862,000
Freight and utility vehicles	CZK '000	1,388,000	7,000	1,395,000	89,000	1,484,000
Technology and real property	CZK '000	25,000	0	25,000	0	25,000
<b>Total commodities</b>	<b>CZK '000</b>	<b>5,082,000</b>	<b>121,000</b>	<b>5,203,000</b>	<b>168,000</b>	<b>5,371,000</b>

In 2003, ČP Leasing honed its leasing service provision even further. Flexibility combined with maximum willingness to draw up and implement customized solutions for customers, precision, and the desire to make the client our friend were the main slogans adopted by CP Leasing as it surged to the front of the pack of leasing companies in the race to the finish in 2003. We are confident that in 2004 ČP Leasing will remain one of the leasing market's leaders and that it will stand its ground in the face of constantly changing, intensifying competitive conditions on this important, irreplaceable market.

### ČP Leasing's planned indicators in 2004

Indicator	Unit	Total
Volume of sales at acquisition cost (exclusive of VAT)	CZK '000	5,371,000
Market share	%	5
Total assets	CZK '000	10,070,957
Registered capital	CZK '000	300,000
Shareholders' equity	CZK '000	409,389
Profit/loss	CZK '000	94,553

## Zpráva dozorčí rady

Dozorčí rada zajišťovala plnění úkolů, které jí vyplývají z obecně závazných právních předpisů a stanov ČP Leasing, a.s. Dozorčí rada dohlížela na výkon působnosti a uskutečňování podnikatelské činnosti společnosti.

Dozorčí rada přezkoumala řádnou účetní závěrku ČP Leasing, a.s., za účetní období 1. 1. 2003 – 31. 3. 2004 a po jejím přezkoumání konstatuje, že předepsané účetní záznamy a evidence byly řádně vedeny v souladu se skutečností a obecně závaznými právními předpisy, jakož i vnitropodnikovými předpisy společnosti ČP Leasing, a.s.

Dozorčí rada posoudila výsledek hospodaření společnosti ČP Leasing, a.s., a s přihlédnutím ke stanovisku a výroku auditorů konstatuje správnost vykázaného hospodářského výsledku dle účetních výkazů k 31. březnu 2004 dle platných norem pro účetnictví.

Po zhodnocení výsledků hospodaření společnosti ČP Leasing, a.s., za uplynulé účetní období dozorčí rada dospěla k následujícímu stanovisku:

Dozorčí rada bere na vědomí výrok auditorů, který prověřil výsledky hospodaření společnosti ČP Leasing, a.s., za účetní období 1. 1. 2003 – 31. 3. 2004.

Dozorčí rada doporučuje akcionáři společnosti ČP Leasing, a.s., schválit řádnou roční účetní závěrku společnosti ČP Leasing, a.s., za účetní období 1. 1. 2003 – 31. 3. 2004 včetně návrhu představenstva na rozdělení zisku, a to 5 % z čistého zisku přidělit do rezervního fondu, zcela uhradit zůstatek ztráty minulých let a zbývající částku převést na účet nerozděleného zisku minulých let.

V Praze dne 23. července 2004



**Ing. Ladislav Chvátal**  
předseda dozorčí rady ČP Leasing, a.s.

# Supervisory Board Report

The Supervisory Board carried out the tasks required of it under generally binding legal regulations and the Articles of Association of ČP Leasing, a.s. The Supervisory Board oversaw the exercise of powers and the implementation of the Company's business activities.

The Supervisory Board reviewed the financial statements of ČP Leasing, a.s. for the accounting period from 1 January 2003 to 31 March 2004, and after examining these accounts states that the prescribed accounting records have been duly kept and that they comply with generally binding legal regulations and the internal regulations of ČP Leasing, a.s.

The Supervisory Board reviewed the earnings recorded by ČP Leasing, a.s. and, after taking into consideration the auditor's report and opinion, states that the earnings reported in the financial statements as at 31 March 2004 are correct in accordance with the standards in force for accounting.

After assessing the financial results of ČP Leasing, a.s. for the past accounting period, the Supervisory Board has reached the following opinion:

The Supervisory Board acknowledges the auditor's report examining the financial situation of ČP Leasing, a.s. for the accounting period from 1 January 2003 to 31 March 2004.

The Supervisory Board recommends that the shareholder of ČP Leasing, a.s. approve the financial statements of ČP Leasing, a.s. for the accounting period from 1 January 2003 to 31 March 2004, including the proposal by the Board of Directors for the distribution of profit, i.e. the assignment of five per cent of the net profit to the reserve fund, full coverage of accumulated losses, and the transfer of the remaining balance of the profit to retained earnings.

Prague, 23 July 2004



**Ladislav Chvátal**

Chairman of the Supervisory Board of ČP Leasing, a.s.

# Zpráva auditora



KPMG Česká republika Audit, spol. s r.o.  
Pobřežní 648/1a  
186 00 Praha 8  
Česká republika

Tel.: +420 222 123 111  
Fax: +420 222 123 100  
www.kpmg.cz

## Zpráva o auditu pro akcionáře ČP Leasing, a.s.

Provedli jsme audit přiložené účetní závěrky společnosti ČP Leasing, a.s. („společnost“) k 31. březnu 2004. Za účetní závěrku je odpovědný statutární orgán společnosti. Naší odpovědností je vyjádřit na základě auditu výrok o této účetní závěrce.

Audit jsme provedli v souladu se zákonem o auditorech a auditorskými směrnicemi Komory auditorů České republiky. Tyto směrnice požadují, abychom audit naplánovali a provedli tak, abychom získali přiměřenou jistotu, že účetní závěrka neobsahuje významné nesprávnosti. Audit zahrnuje výběrové ověření podkladů prokazujících údaje a informace uvedené v účetní závěrce. Audit rovněž zahrnuje posouzení použitých účetních zásad a významných odhadů učiněných společností a zhodnocení celkové prezentace účetní závěrky. Jsme přesvědčeni, že provedený audit poskytuje přiměřený podklad pro vyjádření našeho výroku.

Podle našeho názoru účetní závěrka podává ve všech významných ohledech věrný a poctivý obraz aktiv, závazků, vlastního kapitálu a finanční situace společnosti ČP Leasing, a.s., k 31. březnu 2004 a výsledku hospodaření za období od 1. ledna 2003 do 31. března 2004 v souladu se zákonem o účetnictví a příslušnými předpisy České republiky.

V Praze dne 3. června 2004

KPMG Česká republika Audit, spol. s r.o.  
Osvědčení číslo 71

Ing. Pavel Závitkovský  
Osvědčení číslo 69



KPMG Česká republika Audit, spol. s r.o. a company incorporated under the Czech Commercial Code, is a member firm of KPMG International, a Swiss cooperative

IČO 49619187  
DIČ 008-49619187

Obchodní rejstřík  
vedený Městským  
soudem v Praze  
oddíl C vložka 24185.

Živnostenská banka  
Praha 1  
č.ú./account no.  
466016004/0400

# Auditor's Report



KPMG Česká republika Audit, spol. s r.o.  
Pobřežní 648/1a  
186 00 Praha 8  
Česká republika

Tel.: +420 222 123 111  
Fax: +420 222 123 100  
www.kpmg.cz

## Auditor's Report to the Shareholder of ČP Leasing, a.s.

We have audited the accompanying financial statements of ČP Leasing, a.s. for the year ended 31 March 2004. These financial statements are the responsibility of the Company's management. Our responsibility is to express an opinion on these financial statements based on our audit.

We conducted our audit in accordance with the Act on Auditors and the auditing standards of the Chamber of Auditors of the Czech Republic. Those standards require that we plan and perform the audit to obtain reasonable assurance about whether the financial statements are free of material misstatement. An audit includes examining, on a test basis, evidence supporting the amounts and disclosures in the financial statements. An audit also includes assessing the accounting principles used and significant estimates made by management, as well as evaluating the overall financial statement presentation. We believe that our audit provides a reasonable basis for our opinion.

In our opinion, the financial statements present, in all material respects, a true and fair view of the assets, liabilities, equity, and financial position of ČP Leasing, a.s. as of 31 March 2004 and the results of its operations for the period from 1 January 2003 to 31 March 2004 in accordance with the Act on Accounting and relevant legislation of the Czech Republic.

Prague, 3 June 2004

KPMG Česká republika Audit, spol. s r.o.  
Licence number 71

Pavel Závitkovský  
Licence number 69



KPMG Česká republika Audit, spol. s r.o. a company incorporated under the Czech Commercial Code, is a member firm of KPMG International, a Swiss cooperative

IČO 49619187  
DIČ 008-49619187

Obchodní rejstřík  
vedený Městským  
soudem v Praze  
oddíl C vložka 24185.

Živnostenská banka  
Praha1  
č.ú./account no.  
466016004/0400

# Rozvaha

v plném rozsahu k 31. 3. 2004 v tisících Kč

			31. 3. 2004	31. 12. 2002
	Brutto	Korekce	Netto	Netto
<b>AKTIVA</b>				
<b>AKTIVA CELKEM</b>	<b>15 406 030</b>	<b>-6 485 738</b>	<b>8 920 292</b>	<b>7 954 194</b>
<b>A. Pohledávky za upsaný základní kapitál</b>				
<b>B. Dlouhodobý majetek</b>	<b>14 379 364</b>	<b>-6 136 656</b>	<b>8 242 708</b>	<b>7 364 408</b>
B. I. Dlouhodobý nehmotný majetek	30 959	-11 861	19 098	17 451
B. I. 1. Zřizovací výdaje	-	-	-	-
2. Nehmotné výsledky výzkumu a vývoje	-	-	-	-
3. Software	29 759	-11 861	17 898	14 401
4. Ocenitelná práva	-	-	-	-
5. Goodwill	-	-	-	-
6. Jiný dlouhodobý nehmotný majetek	-	-	-	-
7. Nedokončený dlouhodobý nehmotný majetek	-	-	-	-
8. Poskytnuté zálohy na dlouhodobý nehmotný majetek	1 200	-	1 200	3 050
B. II. Dlouhodobý hmotný majetek	14 311 345	-6 124 795	8 186 550	7 322 473
B. II. 1. Pozemky	3 416	-	3 416	2 921
2. Stavby	82 912	-9 188	73 724	78 264
3. Samostatné movité věci a soubory movitých věcí	13 917 157	-6 089 082	7 828 075	7 036 118
4. Pěstitelské celky trvalých porostů	-	-	-	-
5. Základní stádo a tažná zvířata	-	-	-	-
6. Jiný dlouhodobý hmotný majetek	88	-	88	88
7. Nedokončený dlouhodobý hmotný majetek	2 671	-	2 671	9 501
8. Poskytnuté zálohy na dlouhodobý hmotný majetek	305 101	-26 525	278 576	195 581
9. Oceňovací rozdíl k nabytému majetku	-	-	-	-
B. III. Dlouhodobý finanční majetek	37 060	-	37 060	24 484
B. III. 1. Podíly v ovládaných a řízených osobách	3 530	-	3 530	2 000
2. Podíly v účetních jednotkách pod podstatným vlivem	-	-	-	-
3. Ostatní dlouhodobé cenné papíry a podíly	-	-	-	-
4. Půjčky a úvěry ovládaným a řízeným osobám a účetním jednotkám pod podstatným vlivem	-	-	-	-
5. Jiný dlouhodobý finanční majetek	33 530	-	33 530	22 484
6. Pořizovaný dlouhodobý finanční majetek	-	-	-	-
7. Poskytnuté zálohy na dlouhodobý finanční majetek	-	-	-	-
<b>C. Oběžná aktiva</b>	<b>835 506</b>	<b>-349 082</b>	<b>486 424</b>	<b>406 140</b>
C. I. Zásoby	-	-	-	-
C. I. 1. Materiál	-	-	-	-
2. Nedokončená výroba a polotovary	-	-	-	-
3. Výrobky	-	-	-	-
4. Zvířata	-	-	-	-
5. Zboží	-	-	-	-
6. Poskytnuté zálohy na zásoby	-	-	-	-
C. II. Dlouhodobé pohledávky	-	-	-	-
C. II. 1. Pohledávky z obchodních vztahů	-	-	-	-
2. Pohledávky za ovládanými a řízenými osobami	-	-	-	-
3. Pohledávky za účetními jednotkami pod podstatným vlivem	-	-	-	-
4. Pohledávky za společníky, členy družstva a za účastníky sdružení	-	-	-	-
5. Dohadné účty aktivní	-	-	-	-
6. Jiné pohledávky	-	-	-	-
7. Odložená daňová pohledávka	-	-	-	-
C. III. Krátkodobé pohledávky	768 980	-349 082	419 898	330 902
C. III. 1. Pohledávky z obchodních vztahů	700 340	-349 082	351 258	212 461
2. Pohledávky za ovládanými a řízenými osobami	-	-	-	-
3. Pohledávky za účetními jednotkami pod podstatným vlivem	-	-	-	-
4. Pohledávky za společníky, členy družstva a za účastníky sdružení	-	-	-	-
5. Sociální zabezpečení a zdravotní pojištění	-	-	-	-
6. Stát – daňové pohledávky	35 535	-	35 535	77 262
7. Ostatní poskytnuté zálohy	29 993	-	29 993	19 690
8. Dohadné účty aktivní	3 067	-	3 067	21 457
9. Jiné pohledávky	45	-	45	32
C. IV. Krátkodobý finanční majetek	66 526	-	66 526	75 238
C. IV. 1. Peníze	675	-	675	1 041
2. Účty v bankách	50 346	-	50 346	58 710
3. Krátkodobé cenné papíry a podíly	15 505	-	15 505	15 487
4. Pořizovaný krátkodobý finanční majetek	-	-	-	-
D. I. Časové rozlišení	191 160	-	191 160	183 646
D. I. 1. Náklady příštích období	191 160	-	191 160	183 646
2. Komplexní náklady příštích období	-	-	-	-
3. Příjmy příštích období	-	-	-	-



# Balance Sheet

unabridged as at 31 March 2004 (CZK '000)

ASSETS	Gross	Correction	31 March 2004	31 December 2002
			Net	Net
<b>TOTAL ASSETS</b>	<b>15,406,030</b>	<b>-6,485,738</b>	<b>8,920,292</b>	<b>7,954,194</b>
<b>A. Stock subscriptions receivable</b>	-	-	-	-
<b>B. Fixed assets</b>	<b>14,379,364</b>	<b>-6,136,656</b>	<b>8,242,708</b>	<b>7,364,408</b>
B. I. Intangible fixed assets	30,959	-11,861	19,098	17,451
B. I. 1. Incorporation expense	-	-	-	-
2. Research and development	-	-	-	-
3. Software	29,759	-11,861	17,898	14,401
4. Royalties	-	-	-	-
5. Good will	-	-	-	-
6. Other intangible fixed assets	-	-	-	-
7. Intangible fixed assets under construction	-	-	-	-
8. Advance payments for intangible fixed assets	1,200	-	1,200	3,050
B. II. Tangible fixed assets	14,311,345	-6,124,795	8,186,550	7,322,473
B. II. 1. Land	3,416	-	3,416	2,921
2. Buildings, halls, and structures	82,912	-9,188	73,724	78,264
3. Property, plant, and equipment	13,917,157	-6,089,082	7,828,075	7,036,118
4. Perennial crops	-	-	-	-
5. Breeding and draught animals	-	-	-	-
6. Other tangible fixed assets	88	-	88	88
7. Tangible fixed assets under construction	2,671	-	2,671	9,501
8. Advance payments for tangible fixed assets	305,101	-26,525	278,576	195,581
9. Adjustments to acquired assets	-	-	-	-
B. III. Financial investments	37,060	-	37,060	24,484
B. III. 1. Shares and capital interests in subsidiaries	3,530	-	3,530	2,000
2. Shares and capital interests in associated undertakings	-	-	-	-
3. Other securities and capital interests	-	-	-	-
4. Intercompany loans	-	-	-	-
5. Other financial investments	33,530	-	33,530	22,484
6. Acquisitions of financial investments	-	-	-	-
7. Advance payments for financial investments	-	-	-	-
<b>C. Current assets</b>	<b>835,506</b>	<b>-349,082</b>	<b>486,424</b>	<b>406,140</b>
C. I. Inventory	-	-	-	-
C. I. 1. Raw materials	-	-	-	-
2. Work-in-progress and semi-finished products	-	-	-	-
3. Finished products	-	-	-	-
4. Animals	-	-	-	-
5. Merchandise	-	-	-	-
6. Advance payments for inventory	-	-	-	-
C. II. Long-term receivables	-	-	-	-
C. II. 1. Trade receivables	-	-	-	-
2. Receivables from subsidiaries	-	-	-	-
3. Receivables from associated undertakings	-	-	-	-
4. Receivables from partners and consortium members	-	-	-	-
5. Estimated receivables	-	-	-	-
6. Other receivables	-	-	-	-
7. Deferred corporate income tax recoverable	-	-	-	-
C. III. Short-term receivables	768,980	-349,082	419,898	330,902
C. III. 1. Trade receivables	700,340	-349,082	351,258	212,461
2. Receivables from subsidiaries	-	-	-	-
3. Receivables from associated undertakings	-	-	-	-
4. Receivables from partners and consortium members	-	-	-	-
5. Social security recoverable	-	-	-	-
6. Taxes recoverable	35,535	-	35,535	77,262
7. Other advance payments	29,993	-	29,993	19,690
8. Estimated receivables	3,067	-	3,067	21,457
9. Other receivables	45	-	45	32
C. IV. Financial assets	66,526	-	66,526	75,238
C. IV. 1. Cash	675	-	675	1,041
2. Bank accounts	50,346	-	50,346	58,710
3. Short-term financial assets	15,505	-	15,505	15,487
4. Acquisitions of short-term financial assets	-	-	-	-
D. I. Accruals and deferrals	191,160	-	191,160	183,646
D. I. 1. Prepaid expenses	191,160	-	191,160	183,646
2. Complex prepaid expenses	-	-	-	-
3. Accrued revenues	-	-	-	-

	31. 3. 2004	31. 12. 2002
	Netto	Netto
<b>PASIVA</b>		
<b>PASIVA CELKEM</b>	<b>8 920 292</b>	<b>7 954 194</b>
<b>A. Vlastní kapitál</b>	<b>335 933</b>	<b>208 645</b>
A. I. Základní kapitál	300 000	300 000
A. I. 1. Základní kapitál	300 000	300 000
2. Vlastní akcie a vlastní obchodní podíly (-)	-	-
3. Změny základního kapitálu	-	-
A. II. Kapitálové fondy	1 872	1 000
A. II. 1. Emisní ažio	-	-
2. Ostatní kapitálové fondy	-	-
3. Oceňovací rozdíly z přecenění majetku a závazků	1 872	1 000
4. Oceňovací rozdíly z přecenění při přeměnách	-	-
A. III. Rezervní fondy, nedělitelný fond a ostatní fondy ze zisku	2 721	619
A. III. 1. Zákonný rezervní fond/Nedělitelný fond	2 721	619
2. Statutární a ostatní fondy	-	-
A. IV. Výsledek hospodaření minulých let	-95 076	-135 007
A. IV. 1. Nerozdělený zisk minulých let	-	-
2. Neuhrazená ztráta minulých let	-95 076	-135 007
A. V. Výsledek hospodaření běžného účetního období (+/-)	126 416	42 033
<b>B. Cizí zdroje</b>	<b>7 285 798</b>	<b>6 636 738</b>
B. I. Rezervy	97 954	1 593
B. I. 1. Rezervy podle zvláštních právních předpisů	-	-
2. Rezerva na důchody a podobné závazky	-	-
3. Rezerva na daň z příjmů	97 954	-
4. Ostatní rezervy	-	1 593
B. II. Dlouhodobé závazky	3 405 860	3 006 230
B. II. 1. Závazky z obchodních vztahů	-	-
2. Závazky k ovládaným a řízeným osobám	-	-
3. Závazky k účetním jednotkám pod podstatným vlivem	-	-
4. Závazky ke společníkům, členům družstva a k účastníkům sdružení	-	-
5. Dlouhodobé přijaté zálohy	28 680	17 675
6. Vydané dluhopisy	3 350 000	2 950 000
7. Dlouhodobé směnky k úhradě	-	-
8. Dohadné účty pasivní	-	-
9. Jiné závazky	-	-
10. Odložený daňový závazek	27 180	38 555
B. III. Krátkodobé závazky	2 348 759	2 137 374
B. III. 1. Závazky z obchodních vztahů	98 715	203 506
2. Závazky k ovládaným a řízeným osobám	-	-
3. Závazky k účetním jednotkám pod podstatným vlivem	-	-
4. Závazky ke společníkům, členům družstva a k účastníkům sdružení	-	-
5. Závazky k zaměstnancům	4 065	2 946
6. Závazky ze sociálního zabezpečení a zdravotního pojištění	2 547	1 808
7. Stát – daňové závazky a dotace	896	691
8. Krátkodobé přijaté zálohy	2 238 613	1 926 851
9. Vydané dluhopisy	-	-
10. Dohadné účty pasivní	3 890	1 495
11. Jiné závazky	33	77
B. IV. Bankovní úvěry a výpomoci	1 433 225	1 491 541
B. IV. 1. Bankovní úvěry dlouhodobé	74 458	-
2. Krátkodobé bankovní úvěry	1 358 767	1 491 541
3. Krátkodobé finanční výpomoci	-	-
C. I. Časové rozlišení	1 298 561	1 108 811
C. I. 1. Výdaje příštích období	51 597	23 961
2. Výnosy příštích období	1 246 964	1 084 850

	31 March 2004	31 December 2002
<b>LIABILITIES AND EQUITY</b>	<b>Net</b>	<b>Net</b>
<b>TOTAL LIABILITIES AND EQUITY</b>	<b>8,920,292</b>	<b>7,954,194</b>
<b>A. Shareholder's equity</b>	<b>335,933</b>	<b>208,645</b>
A. I. Registered capital	300,000	300,000
A. I. 1. Registered capital	300,000	300,000
2. Own shares held	-	-
3. Changes in registered capital	-	-
A. II. Capital contributions	1,872	1,000
A. II. 1. Share premium	-	-
2. Other capital contributions	-	-
3. Revaluation of assets and liabilities	1,872	1,000
4. Revaluation reserve on transformations	-	-
A. III. Reserve funds	2,721	619
A. III. 1. Statutory reserve fund/Indivisible reserves	2,721	619
2. Statutory and other reserves	-	-
A. IV. Retained earnings	-95,076	-135,007
A. IV. 1. Retained profits	-	-
2. Accumulated loss	-95,076	-135,007
A. V. Profit (loss) of current period (+/-)	126,416	42,033
<b>B. Liabilities</b>	<b>7,285,798</b>	<b>6,636,738</b>
B. I. Provisions	97,954	1,593
B. I. 1. Tax deductible provisions	-	-
2. Provisions for pensions and similar liabilities	-	-
3. Income tax provision	97,954	-
4. Other provisions	-	1,593
B. II. Long-term payables	3,405,860	3,006,230
B. II. 1. Trade payables	-	-
2. Payables to subsidiaries	-	-
3. Payables to associated undertakings	-	-
4. Payables to from partners and consortium members	-	-
5. Long-term advances received	28,680	17,675
6. Bonds payable	3,350,000	2,950,000
7. Long-term bills of exchange payable	-	-
8. Estimated payables	-	-
9. Other long-term payables	-	-
10. Deferred corporate income tax payable	27,180	38,555
B. III. Short-term payables	2,348,759	2,137,374
B. III. 1. Trade payables	98,715	203,506
2. Payables to subsidiaries	-	-
3. Payables to associated undertakings	-	-
4. Payables to from partners and consortium members	-	-
5. Payables to employees	4,065	2,946
6. Social security payable	2,547	1,808
7. Tax liabilities	896	691
8. Short-term advances received	2,238,613	1,926,851
9. Bonds issued	-	-
10. Estimated payables	3,890	1,495
11. Other short-term payables	33	77
B. IV. Bank loans and other credit	1,433,225	1,491,541
B. IV. 1. Long-term bank loans	74,458	-
2. Short-term bank loans	1,358,767	1,491,541
3. Other short-term credit	-	-
C. I. Accruals and deferrals	1,298,561	1,108,811
C. I. 1. Accrued expenses	51,597	23,961
2. Deferred revenues	1,246,964	1,084,850

# Výkaz zisku a ztráty

v plném rozsahu k 31. 3. 2004 v tisících Kč

	31. 3. 2004	31. 12. 2002
I. Tržby za prodej zboží	255 260	2 273
A. Náklady vynaložené na prodané zboží	220 831	2 213
<b>+ Obchodní marže</b>	<b>34 429</b>	<b>60</b>
II. Výkony	6 119 583	3 898 618
II. 1. Tržby za prodej vlastních výrobků a služeb	6 119 583	3 898 618
II. 2. Změna stavu zásob vlastní činnosti	-	-
II. 3. Aktivace	-	-
B. Výkonová spotřeba	324 578	234 960
B. 1. Spotřeba materiálu a energie	13 129	12 478
B. 2. Služby	311 449	222 482
<b>+ Přidaná hodnota</b>	<b>5 829 434</b>	<b>3 663 718</b>
C. Osobní náklady	100 594	65 891
C. 1. Mzdové náklady	73 225	47 659
C. 2. Odměny členům orgánů společnosti a družstva	260	418
C. 3. Náklady na sociální zabezpečení a zdravotní pojištění	24 875	16 571
C. 4. Sociální náklady	2 234	1 243
D. Daně a poplatky	7 695	2 223
E. Odpisy dlouhodobého nehmotného a hmotného majetku	4 645 224	2 809 014
III. Tržby z prodeje dlouhodobého majetku a materiálu	285 467	235 968
III. 1. Tržby z prodeje dlouhodobého majetku	285 467	235 968
III. 2. Tržby z prodeje materiálu	-	-
F. Zůstatková cena prodaného dlouhodobého majetku a materiálu	405 004	425 674
F. 1. Zůstatková cena prodaného dlouhodobého majetku	405 004	425 674
F. 2. Prodaný materiál	-	-
G. Změna stavu rezerv a opravných položek v provozní oblasti a komplexních nákladů příštích období	154 624	28 121
IV. Ostatní provozní výnosy	501 091	237 818
H. Ostatní provozní náklady	200 502	57 189
V. Převed provozních výnosů	-	-
I. Převed provozních nákladů	-	-
<b>* Provozní výsledek hospodaření</b>	<b>1 102 349</b>	<b>749 392</b>
VI. Tržby z prodeje cenných papírů a podílů	-	-
J. Prodané cenné papíry a podíly	-	-
VII. Výnosy z dlouhodobého finančního majetku	-	2 000
VII. 1. Výnosy z podílů v ovládaných a řízených osobách a v účetních jednotkách pod podstatným vlivem	-	2 000
VII. 2. Výnosy z ostatních dlouhodobých cenných papírů a podílů	-	-
VII. 3. Výnosy z ostatního dlouhodobého finančního majetku	-	-
VIII. Výnosy z krátkodobého finančního majetku	1 149	25
K. Náklady z finančního majetku	141	-
IX. Výnosy z přecenění cenných papírů a derivátů	-	-
L. Náklady z přecenění cenných papírů a derivátů	-	-
M. Změna stavu rezerv a opravných položek ve finanční oblasti	-	-
X. Výnosové úroky	30 472	16 693
N. Nákladové úroky	225 366	232 531
XI. Ostatní finanční výnosy	8 145	5 601
O. Ostatní finanční náklady	701 660	474 242
XII. Převed finančních výnosů	-	-
P. Převed finančních nákladů	-	-
<b>* Finanční výsledek hospodaření</b>	<b>-887 401</b>	<b>-682 454</b>
Q. Daň z příjmů za běžnou činnost	88 532	24 893
Q. 1. – splatná	100 565	-14 769
Q. 2. – odložená	-12 033	39 662
<b>** Výsledek hospodaření za běžnou činnost</b>	<b>126 416</b>	<b>42 045</b>
XIII. Mimořádné výnosy	-	13
R. Mimořádné náklady	-	25
S. Daň z příjmů z mimořádné činnosti	-	-
S. 1. – splatná	-	-
S. 2. – odložená	-	-
<b>* Mimořádný výsledek hospodaření</b>	<b>-</b>	<b>-12</b>
T. Převed podílu na výsledku hospodaření společníkům (+/-)	-	-
<b>*** Výsledek hospodaření za účetní období (+/-)</b>	<b>126 416</b>	<b>42 033</b>

# Profit and Loss Account

unabridged as at 31 March 2004 (CZK '000)

	31 March 2004	31 December 2002
I. Revenues from goods sold	255,260	2,273
A. Cost of goods sold	220,831	2,213
<b>+ Gross profit on goods sold</b>	<b>34,429</b>	<b>60</b>
II. Production	6,119,583	3,898,618
II. 1. Revenues from own products and services	6,119,583	3,898,618
II. 2. Change in inventory of own production	-	-
II. 3. Capitalization	-	-
B. Cost of materials, energy and services	324,578	234,960
B. 1. Cost of materials and energy	13,129	12,478
B. 2. Cost of services	311,449	222,482
<b>+ Value added</b>	<b>5,829,434</b>	<b>3,663,718</b>
C. Personnel expenses	100,594	65,891
C. 1. Wages and salaries	73,225	47,659
C. 2. Board member fees and bonuses	260	418
C. 3. Social security expenses	24,875	16,571
C. 4. Fringe benefits	2,234	1,243
D. Taxes and fees	7,695	2,223
E. Depreciation of intangible and tangible fixed assets	4,645,224	2,809,014
III. Proceeds from disposals of fixed assets and materials	285,467	235,968
III. 1. Proceeds from disposals of fixed assets	285,467	235,968
III. 2. Proceeds from disposals of materials	-	-
F. Net book value of fixed assets and materials sold	405,004	425,674
F. 1. Net book value of fixed assets sold	405,004	425,674
F. 2. Materials sold	-	-
G. Change in provisions and adjustments for operating transactions and complex prepaid expenses	154,624	28,121
IV. Other operating revenues	501,091	237,818
H. Other operating expenses	200,502	57,189
V. Transfer of operating revenues	-	-
I. Transfer of operating expenses	-	-
<b>* Operating profit (loss)</b>	<b>1,102,349</b>	<b>749,392</b>
VI. Revenues from sale of securities and capital interests	-	-
J. Securities and capital interests sold	-	-
VII. Revenues from financial investments	-	2,000
VII. 1. Revenues from securities and capital interests in subsidiaries and associated undertakings	-	2,000
VII. 2. Revenues from other securities and capital interests	-	-
VII. 3. Revenues from other financial investments	-	-
VIII. Revenues from short-term financial investments	1,149	25
K. Financial asset expenses	141	-
IX. Revenue from revaluation of equity securities	-	-
L. Expenses for revaluation of equity securities	-	-
M. Change in financial provisions and adjustments	-	-
X. Interest revenues	30,472	16,693
N. Interest expenses	225,366	232,531
XI. Other financial revenues	8,145	5,601
O. Other financial expenses	701,660	474,242
XII. Transfer of financial revenues	-	-
P. Transfer of financial expenses	-	-
<b>* Profit (loss) from financial operations</b>	<b>-887,401</b>	<b>-682,454</b>
Q. Income tax on ordinary activity	88,532	24,893
Q. 1. - due	100,565	-14,769
Q. 2. - deferred	-12,033	39,662
<b>** Profit (loss) from ordinary activity</b>	<b>126,416</b>	<b>42,045</b>
XIII. Extraordinary revenues	-	13
R. Extraordinary expenses	-	25
S. Income tax on extraordinary activities	-	-
S. 1. - due	-	-
S. 2. - deferred	-	-
<b>* Profit (loss) from extraordinary activities</b>	<b>-</b>	<b>-12</b>
T. Transfer of profit or loss to partners (+/-)	-	-
<b>*** Profit (loss) of current accounting period (+/-)</b>	<b>126,416</b>	<b>42,033</b>

# Přehled o peněžních tocích

v plném rozsahu k 31. 3. 2004 v tisících Kč

	31. 3. 2004	31. 12. 2002
<b>P. Stav peněžních prostředků a peněžních ekvivalentů na začátku účetního období</b>	<b>59 751</b>	<b>61 307</b>
<i>Peněžní toky z hlavní výdělečné činnosti</i>		
<b>Z. Účetní zisk nebo ztráta z běžné činnosti před zdaněním</b>	<b>214 948</b>	<b>66 938</b>
A.1. Úpravy o nepeněžní operace	5 163 843	3 218 166
A.1.1. Odpisy stálých aktiv	4 645 224	2 853 339
A.1.2. Změna stavu:	142 591	-38 108
A.1.2.1. goodwillu a oceňovacího rozdílu k nabytému majetku	-	-
A.1.2.2. rezerv a ostatních opravných položek	142 591	-38 108
A.1.3. Zisk(-) ztráta(+) z prodeje stálých aktiv	182 142	189 122
A.1.4. Zisk(-) ztráta(+) z prodeje cenných papírů	-	-
A.1.5. Výnosy z dividend a podílu na zisku	-1 149	-2 025
A.1.6. Vyúčtované nákladové a výnosové úroky	194 894	215 838
A.1.7. Případné úpravy o ostatní nepeněžité operace	141	-
<b>A*. Čistý peněžní tok z provozní činnosti před finančními položkami, změnami pracovního kapitálu a mimořádnými položkami</b>	<b>5 378 791</b>	<b>3 285 104</b>
A.2. Změna potřeby pracovního kapitálu	203 258	668 229
A.2.1. Změna stavu pohledávek z provozní činnosti a přechodných účtů aktiv	-197 859	50 268
A.2.2. Změna stavu krátkodobých závazků z provozní činnosti a přechodných účtů pasiv	401 135	633 448
A.2.3. Změna stavu zásob	-	-
A.2.4. Změna stavu finančního majetku, který není zahrnut do peněžních prostředků	-18	-15 487
<b>A.** Čistý peněžní tok z provozní činnosti před finančními položkami, zdaněním a mimořádnými položkami</b>	<b>5 582 049</b>	<b>3 953 333</b>
A.3. Zaplacené úroky s výjimkou kapitalizovaných úroků	-225 366	-232 531
A.4. Přijaté úroky	30 472	16 693
A.5. Zaplacená daň z příjmů za běžnou činnost a doměrky daně za minulá období	21 455	-24 893
A.6. Příjmy a výdaje spojené s mimořádnými účetními případy	-	-12
A.7. Přijaté dividendy a podíly na zisku	1 149	2 025
<b>A.*** Čistý peněžní tok z provozní činnosti</b>	<b>5 409 759</b>	<b>3 714 615</b>
<i>Peněžní toky z investiční činnosti</i>		
B.1. Nabytí stálých aktiv	-6 045 270	-4 565 714
B.1.1. Nabytí dlouhodobého hmotného majetku	-6 025 137	-4 548 837
B.1.2. Nabytí dlouhodobého nehmotného majetku	-8 288	-
B.1.3. Nabytí dlouhodobého finančního majetku	-11 845	-16 877
B.2. Příjmy z prodeje stálých aktiv	285 467	235 968
B.2.1. Příjmy z prodeje dlouhodobého hmotného a nehmotného majetku	285 467	235 968
B.2.2. Příjmy z prodeje dlouhodobého finančního majetku	-	-
B.3. Půjčky a úvěry spřízněným osobám	-	-
<b>B.*** Čistý peněžní tok vztahující se k investiční činnosti</b>	<b>-5 759 803</b>	<b>-4 329 746</b>
<i>Peněžní toky z finančních činností</i>		
C.1. Změna stavu dlouhodobých, popř. krátkodobých závazků z finanční oblasti	341 314	513 575
C.2. Dopady změn vlastního kapitálu na peněžní prostředky	-	100 000
C.2.1. Zvýšení základního kapitálu, emisního ážia, event. rezervního fondu	-	100 000
C.2.2. Vyplacení podílu na vlastním kapitálu společníkům	-	-
C.2.3. Další vklady peněžních prostředků společníků a akcionářů	-	-
C.2.4. Úhrada ztráty společníky	-	-
C.2.5. Platby z fondů tvořených ze zisku	-	-
C.2.6. Vyplacené dividendy nebo podíly na zisku včetně zaplacené srážkové daně	-	-
<b>C.*** Čistý peněžní tok vztahující se k finanční činnosti</b>	<b>341 314</b>	<b>613 575</b>
<b>F. Čisté zvýšení nebo snížení peněžních prostředků</b>	<b>-8 730</b>	<b>-1 556</b>
<b>R. Stav peněžních prostředků a peněžních ekvivalentů na konci období</b>	<b>51 021</b>	<b>59 751</b>

# Cash Flow Statement

unabridged as at 31 March 2004 (CZK '000)

	31 March 2004	31 December 2002
<b>P. Cash and cash equivalents at beginning of accounting period</b>	<b>59,751</b>	<b>61,307</b>
<b><i>Cash flows from operating activities</i></b>		
<b>Z. Accounting profit on ordinary activities before taxation</b>	<b>214,948</b>	<b>66,938</b>
A.1. Adjustments for non-cash transactions	5,163,843	3,218,166
A.1.1. Depreciation of fixed assets	4,645,224	2,853,339
A.1.2. Change in:	142,591	-38,108
A.1.2.1. goodwill and adjustments to fixed assets	-	-
A.1.2.2. provisions and other adjustments	142,591	-38,108
A.1.3. Profit (loss) on sale of fixed assets (+,-)	182,142	189,122
A.1.4. Profit (loss) on sale of securities (+,-)	-	-
A.1.5. Revenues from dividends and shares in profits	-1,149	-2,025
A.1.6. Interest income/expense (+,-)	194,894	215,838
A.1.7. Other non-cash transactions	141	-
<b>A*. Net cash flow from operating activities before financial items, changes in working capital, and extraordinary items</b>	<b>5,378,791</b>	<b>3,285,104</b>
A.2. Change in working capital requirement	203,258	668,229
A.2.1. Change in receivables and other temporary assets	-197,859	50,268
A.2.2. Change in short-term payables and other temporary liabilities	401,135	633,448
A.2.3. Change in inventories	-	-
A.2.4. Change in short-term financial assets	-18	-15,487
<b>A.** Net cash flow from operating activities before financial balances, taxation and extraordinary items</b>	<b>5,582,049</b>	<b>3,953,333</b>
A.3. Interest paid, other than capitalized interest	-225,366	-232,531
A.4. Interest received	30,472	16,693
A.5. Corporate income tax paid on ordinary income	21,455	-24,893
A.6. Receipts and disbursement from extraordinary items	-	-12
A.7. Dividends received and profit shares	1,149	2,025
<b>A.*** Net cash flow from operating activities</b>	<b>5,409,759</b>	<b>3,714,615</b>
<b><i>Cash flow from investing activities</i></b>		
B.1. Acquisition of fixed assets	-6,045,270	-4,565,714
B.1.1. Acquisition of tangible fixed assets	-6,025,137	-4,548,837
B.1.2. Acquisition of intangible fixed assets	-8,288	-
B.1.3. Acquisition of long-term investments	-11,845	-16,877
B.2. Proceeds from sales of fixed assets	285,467	235,968
B.2.1. Proceeds from sales of tangible and intangible fixed assets	285,467	235,968
B.2.2. Proceeds from sale of financial investments	-	-
B.3. Advances and loans to related persons	-	-
<b>B.*** Net cash flow from investing activities</b>	<b>-5,759,803</b>	<b>-4,329,746</b>
<b><i>Cash flow from financing activities</i></b>		
C.1. Change in long-term liabilities and bank loans	341,314	513,575
C.2. Net effect of changes in shareholder's equity	-	100,000
C.2.1. Subscription of shares and investments	-	100,000
C.2.2. Equity paid to shareholders	-	-
C.2.3. Other cash contributions from partners and shareholders	-	-
C.2.4. Loss covered by shareholders	-	-
C.2.5. Payments from funds created from net profit	-	-
C.2.6. Dividends and profit shares paid, including withholding tax paid	-	-
<b>C.*** Net cash flow from financing activities</b>	<b>341,314</b>	<b>613,575</b>
<b>F. Net increase/decrease in cash and cash equivalents</b>	<b>-8,730</b>	<b>-1,556</b>
<b>R. Cash and cash equivalents at end of period</b>	<b>51,021</b>	<b>59,751</b>

# Příloha účetní závěrky

v plném rozsahu k 31. 3. 2004 v tisících Kč

## I. Obecné údaje

### Popis účetní jednotky

Akciová společnost ČP Leasing, a.s. (dále také jen „společnost“), byla založena bez výzvy k upsání akcií jediným zakladatelem, jeho rozhodnutím ve formě notářského zápisu ze dne 15. 5. 1997 pod obchodním jménem Leasingová společnost České pojišťovny, a.s. Společnost pak byla zapsána do obchodního rejstříku dne 27. 6. 1997.

Rozhodnutím ve formě notářského zápisu ze dne 4. 8. 1997 došlo ke změně obchodního jména společnosti na ČP Leasing, a.s., o čemž rozhodl obchodní rejstřík vedený Krajským obchodním soudem v Praze svým usnesením ze dne 28. 11. 1997.

100% vlastníkem společnosti je Česká pojišťovna a.s.

**Sídlo společnosti:** Praha 4, nám. Hrdinů 1634, PSČ 140 61

**IČ:** 25 13 98 86

**Právní forma:** akciová společnost

**Předmět podnikání:**

- činnost ekonomických a organizačních poradců
- pronájem movitých věcí
- pronájem movitých a nemovitých věcí (leasing)
- leasing spojený s financováním
- poskytování úvěrů z vlastních zdrojů
- velkoobchod a maloobchod motorovými vozidly a jejich příslušenstvím

**Orgány společnosti:**

- valná hromada
- představenstvo
- dozorčí rada

### Členové statutárních orgánů k 31. 3. 2004

#### Představenstvo

Předseda: Ing. Miloš Stibor – od 30. 7. 2001

Člen: Luděk Keltyčka – od 25. 7. 2001

Ing. Petra Pfauserová – od 20. 10. 2003

#### Dozorčí rada

Předseda: Ing. Ladislav Chvátal – od 25. 7. 2001

Člen: Ing. Miroslav Chlumský – od 21. 6. 2001

Ing. Jiří Vitouš – od 24. 4. 2002 (člen dozorčí rady volený zaměstnanci)

Změny v orgánech společnosti v průběhu účetního období

**Představenstvo** Ing. Martin Hýbl (člen představenstva) – do 8. 9. 2003

Průměrný počet zaměstnanců a vedoucích pracovníků a osobní náklady za běžné účetní období a za rok 2002:

	Běžné účetní období	Z toho řídící pracovníci	2002	Z toho řídící pracovníci
Průměrný počet zaměstnanců	155	13	137	12
Mzdové náklady celkem	73 225	16 856	47 659	10 882
Náklady na sociální pojištění	18 511	4 320	12 313	2 830
Náklady na zdravotní pojištění	6 364	1 487	4 258	980
Odměny členů statutárních orgánů	260	–	418	–
Sociální náklady	2 234	194	1 243	109



# Notes to the Financial Statements

unabridged as at 31 March 2004 (CZK '000)

## I. General Information

### Company description

The public limited company ČP Leasing, a.s. (the "Company") was established by the sole founder, with no call to subscribe shares, further to a decision thereof in the form of a notarial record dated 15 May 1997, under the name of Leasingová společnost České pojišťovny, a.s. The Company was then incorporated on 27 June 1997.

Pursuant to a decision in the form of a notarial record dated 4 August 1997, the Company's name was changed to ČP Leasing, a.s. The Commercial Register kept at the Prague Regional Commercial Court officially registered the name change on 28 November 1997.

The 100% owner of the Company is Česká pojišťovna a.s.

**Registered office:** Praha 4, nám. Hrdinů 1634, PSČ 140 61

**Registration number:** 25 13 98 86

**Legal form:** public limited company

**Registered business:** – economic and organizational consulting

– leasing of movable items

– leasing of chattels and real property

– financial leasing

– provision of loans from own sources

– wholesale and retail in motor vehicles and motor vehicle accessories

**Company bodies:** – General Meeting

– Board of Directors

– Supervisory Board

### Corporate governance as at 31 March 2004

#### Board of Directors

Chairman: Miloš Stibor – as of 30 July 2001

Members: Luděk Keltyčka – as of 25 July 2001

Petra Pfauserová – as of 20 October 2003

#### Supervisory Board

Chairman: Ladislav Chvátal – as of 25 July 2001

Members: Miroslav Chlumský – as of 21 June 2001

Jiří Vitouš – as of 24 April 2002 (Member of the Supervisory Board elected by employees)

Changes in Company bodies during 2003

**Board of Directors** Martin Hýbl (Member of the Board of Directors) – until 8 September 2003

Average number of employees and executives and personnel expenses in the current period and 2002:

	Current period	Of which executives	2002	Of which executives
Average number of employees	155	13	137	12
Total wages and salaries	73,225	16,856	47,659	10,882
Social security costs	18,511	4,320	12,313	2,830
Health insurance costs	6,364	1,487	4,258	980
Emoluments to statutory board members	260	–	418	–
Fringe benefits	2,234	194	1,243	109

## Poznámky

Řídicími pracovníky jsou generální ředitel, ředitelé úseků a ředitelé poboček.

Společnost neposkytlá svému akcionáři ani řídicím pracovníkům žádné úvěry, půjčky ani jim neposkytlá jakékoliv záruky.

Členové představenstva a dozorčí rady a řídicí pracovníci nemají vůči společnosti žádné pohledávky ani závazky.

Řídicí pracovníci mají na základě smlouvy k dispozici podnikové vozy.

Odměny členům statutárních orgánů byly na základě rozhodnutí jediného akcionáře při výkonu působnosti valné hromady ze dne 25. 6. 2002 měsíčně vypláceny v této výši:

<b>Představenstvo</b>	<b>Běžné účetní období</b>	<b>2002</b>
předseda	4 800 Kč	4 800 Kč
člen	4 000 Kč	4 000 Kč

<b>Dozorčí rada</b>	<b>Běžné účetní období</b>	<b>2002</b>
předseda	2 400 Kč	2 400 Kč
člen	2 000 Kč	2 000 Kč

## Společnosti, ve kterých má účetní jednotka podíl na základním kapitálu:

### OPTIMALIT, spol.s r.o.

IČ: 25 76 79 09

Sídlo: Praha 4, nám. Hrdinů 1634, PSČ 140 61

Předmět podnikání: zprostředkovatelská činnost v oblasti obchodu a služeb a v pojišťovnictví

Základní kapitál: 1 000 000 Kč

Podíl účetní jednotky na základním kapitálu činí 100 %. Základní kapitál společnosti OPTIMALIT, spol.s r.o., při vzniku v roce 1999 činil 100 000 Kč. Dne 6. 6. 2000 byl tento základní kapitál rozhodnutím jediného společníka, společnosti ČP Leasing, a.s., navýšen na 1 000 000 Kč. Zvýšení základního kapitálu bylo plně splaceno dne 26. 6. 2000 a je zapsáno v obchodním rejstříku.

Za rok 2003 dosáhla společnost OPTIMALIT, spol.s r.o., podle auditované účetní závěrky hospodářského výsledku ve výši 1 382 tis. Kč a vlastní kapitál společnosti dosáhl 3 531 tis. Kč.

### Faktický koncern

Dne 28. 12. 2000 byla podepsána mezi společností (jako osobou řízenou) a společností ČP finanční servis a.s. (jako osobou řídící) na základě pověření jediného akcionáře ovládací smlouva. Řízená osoba se touto smlouvou podrobila jednotnému řízení ze strany řídící osoby. Řídící osoba se zavázala vykonávat svůj řídicí vliv za účelem dosažení společného hospodářského prospěchu koncernu. Smlouva byla uzavřena na dobu neurčitou a nabyla účinnosti dne 28. 12. 2000.

Na základě rozhodnutí jediného akcionáře společnosti byla ukončena platnost této smlouvy k 31. 12. 2003 Dohodou o zániku ovládací smlouvy, uzavřenou 2. 12. 2003.

### Změna účetního období

Vedení společnosti rozhodlo o změně účetního období tak, aby hospodářský rok začínal vždy 1. dubnem a končil 31. březnem následujícího roku. Účetní závěrka k 31. 3. 2004 je sestavena za 15 měsíců. Tato skutečnost ovlivňuje srovnatelnost údajů minulého období se stavem k 31. 12. 2002. Období od 1. 1. 2003 do 31. 3. 2004 je označováno jako „Běžné účetní období“.

## II. Informace o použitých účetních metodách, obecných účetních zásadách a způsobech oceňování

V účetní jednotce jsou aplikovány obecné zásady účtování dle zákona o účetnictví.

Dlouhodobý hmotný a nehmotný majetek je oceňován cenou pořízení a náklady s jeho pořízením souvisejícími. Jedná se zejména o montáž, dopravu, clo.

Dlouhodobý finanční majetek představuje majetkové účasti a poskytnuté dlouhodobé půjčky a při pořízení je oceňován pořizovací cenou. K datu sestavení účetní závěrky jsou majetkové účasti přeceněny pomocí ekvivalenční metody. Oceňovací rozdíly jsou vykázány ve vlastním kapitálu v položce Oceňovací rozdíly z přecenění majetku a závazků.

## Remarks

The Chief Executive Officer, division directors, and branch directors are considered executives.

The Company did not provide its shareholder or executives with credits or loans, nor did it supply them with guarantees.

Members of the Board of Directors and Supervisory Board and executives have no accounts receivable from or payable to the Company. Executives make use of Company cars pursuant to a contract.

On 25 June 2002, a decision of the sole shareholder, acting as the General Meeting, stipulated the following monthly remuneration for members of the Board of Directors and Supervisory Board:

<b>Board of Directors:</b>	<b>Current period</b>	<b>2002</b>
Chairman	CZK 4,800	CZK 4,800
member	CZK 4,000	CZK 4,000

<b>Supervisory Board</b>	<b>Current period</b>	<b>2002</b>
Chairman	CZK 2,400	CZK 2,400
member	CZK 2,000	CZK 2,000

## Companies in which ČP Leasing, a.s. has a share in the registered capital:

### OPTIMALIT, spol.s r.o.

Registration number: 25 76 79 09

Registered office: Praha 4, nám. Hrdinů 1634, PSČ 140 61

Registered business: Sales and service mediation, insurance broker

Registered capital: CZK 1,000,000

ČP Leasing's share in the registered capital is 100%. At the time of its establishment in 1999, the registered capital of OPTIMALIT, spol.s r.o. was CZK 100,000. On 6 June 2000, the registered capital was increased to CZK 1,000,000 by a decision of the sole shareholder, ČP Leasing, a.s. The increase in the registered capital had been fully paid up on 26 June 2000 and is registered in the Commercial Register.

In 2003, OPTIMALIT, spol.s r.o. reported earnings of CZK 1,382,000 in its audited financial statements, with equity of CZK 3,531,000.

### The Group

A controlling agreement was signed on 28 December 2000 between the Company (as the controlled person) and ČP finanční servis a.s. (as the controlling person) based on the delegation of the sole shareholder. The controlled person agreed, under the agreement, to accept uniform control from the controlling person. The controlling party committed itself to exercise its controlling influence for the common benefit of the group. The contract has been concluded for an indefinite period of time and entered into effect on 28 December 2000.

Based on a decision of the sole shareholder, the force of this agreement was terminated with effect as of 31 December 2003 by means of an Agreement on the Discontinuance of the Controlling Agreement, concluded on 2 December 2003.

### Change in the accounting period

The Company's management decided to change the accounting period so that the financial year begins on 1 April and ends on 31 March of the following year. The financial statements as at 31 March 2004 have been prepared for the previous 15 months. This fact influences the comparability of figures from the previous period, i.e. the twelve months ending 31 December 2002. The period from 1 January 2003 to 31 March 2004 is termed the "Current period" in these notes.

## II. Information on Accounting Methods Used, General Accounting Principles, and the Methods of Valuation

General accounting principles used at the Company are in accordance with the Accounting Act.

Tangible and intangible fixed assets are valued at acquisition cost, i.e. the price for which they were purchased and the costs associated with this purchase, such as assembly costs, shipping costs, and customs duties.

Financial investments include ownership interests and long-term loans provided, and are valued at acquisition cost at the time of acquisition. As at the balance sheet date, ownership interests are re-valued using the equivalence method. Differences in valuation are shown in shareholder's equity in the item Differences in valuation due to the revaluation of assets and liabilities.

Krátkodobý finanční majetek, který je tvořen nakoupenými dluhopisy, byl oceněn k rozvahovému dni pořizovací cenou jako nejlepším odhadem jeho reálné hodnoty. Výnosy z tohoto krátkodobého finančního majetku jsou zahrnuty ve výnosech z krátkodobého finančního majetku.

Účetní jednotka nevlastní žádné zásoby.

#### Odpisový plán dlouhodobého hmotného a nehmotného majetku

##### Předmětem odpisování jsou:

- Samostatné movité věci, popřípadě soubory movitých věcí se samostatným technicko-ekonomickým určením, jejichž cena je vyšší než 40 000 Kč, a s dobou použití delší než jeden rok.
- Předměty z práv průmyslového vlastnictví, projekty a programové vybavení, jejichž vstupní cena je vyšší než 60 000 Kč.
- Technické zhodnocení.
- Dlouhodobý drobný nehmotný a hmotný majetek.

Dlouhodobý hmotný a nehmotný majetek je zaříděn do příslušných odpisových skupin uvedených v příloze zákona o dani z příjmů č. 586/1992 Sb.

Účetní jednotka rozlišuje dlouhodobý majetek, který slouží k finančnímu nebo operativnímu pronájmu, a majetek sloužící k provozním účelům (dále jen dlouhodobý provozní majetek).

##### Účetní metody odpisování dlouhodobého majetku, který je předmětem smlouvy o finančním nebo operativním pronájmu:

Dlouhodobý hmotný majetek, který je předmětem smluv o finančním pronájmu a který byl pořízen před 1. 1. 2000, je účetně odpisován podle § 30 odst. 4 zákona č. 586/1992 Sb. v souladu s délkou nájmu leasingové smlouvy při dodržení zákonem stanovených podmínek pro finanční pronájem.

U dlouhodobého hmotného majetku, který je předmětem smluv o finančním pronájmu a který byl pořízen po 1. 1. 2000, je uplatňován progresivní způsob účetního odpisování. Koeficient progresse je stanoven s ohledem na cenu refinančních zdrojů společnosti tak, aby předpokládaný součet účetních odpisů a nákladových úroků byl po dobu trvání leasingové smlouvy konstantní.

Odpisování začíná následující měsíc od zařazení předmětu leasingu do užívání.

Účetní odpisy majetku, který je předmětem smluv o operativním pronájmu, jsou zrychlené. Životnost a deprese odpisů je stanovena dle jednotlivých skupin majetku. Skupiny majetku vycházejí z rozdělení majetku dle odpisových skupin na základě zákona o dani z příjmů č. 586/92 Sb.

Skupina majetku	Druh	Životnost
Skupina I.	Nová auta	72 měsíců
	Ojetá auta	48 měsíců
Skupina II.	Nová auta	92 měsíců
	Ojetá auta	72 měsíců
Ostatní		36 měsíců

##### Účetní metody odpisování dlouhodobého majetku provozního

Pro věrné zobrazení majetku stanovila účetní jednotka pro běžné účetní období následující odpisový plán:

Účetní odpisy majetku, jehož pořizovací cena je 5 000 Kč a vyšší, jsou rovnoměrné a vycházejí z předpokládané doby životnosti majetku a jeho používání v účetní jednotce. Předpokládaná doba životnosti a výše měsíčních odpisů je následující:

Druh majetku	Délka životnosti nebo nájemní smlouvy
Budovy, haly a stavby	96 měsíců
Dopravní technika	36 – 48 měsíců
Software	36 – 72 měsíců
Stroje, přístroje a zařízení	36 – 48 měsíců

Drobný dlouhodobý nehmotný a hmotný majetek, tj. majetek, jehož pořizovací hodnota je nižší než 5 000 Kč, je účetně odpisován jednorázově v měsíci zařazení.

##### Přepočítání údajů v cizích měnách

Přepočítání údajů v cizích měnách na českou měnu byl proveden dle zákona o účetnictví č. 563/1991 Sb.

Transakce uváděné v cizích měnách jsou přepočítávány a zaúčtovány na základě kurzu vyhlášeného ČNB platného v den transakce.

Aktiva a pasiva denominovaná v zahraniční měně jsou k rozvahovému dni přepočítávána podle oficiálního kurzu ČNB. Kurzové zisky a ztráty jsou zachyceny ve výkazu zisků a ztrát.

Financial assets, consisting of purchased bonds, were valued as at the balance sheet date by means of the acquisition price as the best estimate of the fair value. Revenues from these financial assets are included in the revenues from short-term financial investments.

The Company does not have inventories of any kind.

#### Tangible and intangible fixed asset depreciation and amortization plan

##### The following are subject to depreciation or amortization:

- Movable items (and sets of movable items that, together, serve a single technical or economic purpose) with an acquisition cost greater than CZK 40,000 and a useful life longer than one year.
- Intellectual property rights, projects, and software with an acquisition cost greater than CZK 60,000.
- Technical enhancements.
- Low-value tangible and intangible fixed assets.

Tangible fixed assets and intangible fixed assets are divided into depreciation groups pursuant to a Schedule to Act No 586/1992.

The Company distinguishes between fixed assets used for finance or operative leasing and assets used for operating purposes (“operating fixed assets”).

##### Accounting-purpose methods for the depreciation of fixed assets which are the subject of a finance or operative lease:

For accounting purposes, tangible fixed assets that are the subject of finance leasing and were acquired prior to 1 January 2000 are depreciated over the duration of the lease, pursuant to section 30(4) of Act No. 586/1992, subject to the observance of conditions stipulated by law for finance leasing.

For tangible fixed assets that are the subject of finance leasing and were acquired after 1 January 2000, the accelerated method of depreciation is used for accounting purposes. The coefficient of acceleration is set with regard to the cost of the Company’s refinancing facilities so that the envisaged sum of accounting-purpose depreciation and interest expense is kept constant throughout the duration of the lease agreement.

Depreciation begins in the month following the month in which the leased item is put into use.

The depreciation of assets that are the subject of operative leasing is accelerated. The life and degression of depreciation is separately assigned for each asset group. Asset groups are based on the division of assets into depreciation groups pursuant to the Income Tax Act (Act No 586/92).

Asset Group	Type	Useful life
Group I	New vehicles	72 months
	Used vehicles	48 months
Group II	New vehicles	92 months
	Used vehicles	72 months
Other		36 months

##### Accounting-purpose methods for the depreciation of operating fixed assets

For a truthful depiction of the state of its assets, the Company prescribed the following plan for the current accounting period:

The accounting-purpose depreciation of assets with an acquisition cost of CZK 5,000 or more is made on a straight-line basis and is based on the estimated useful lives of the assets and their use in the Company. The estimated useful life and amount of monthly depreciation is as follows:

Asset	Useful life or duration of lease agreement
Buildings, halls, and structures	96 months
Vehicles	36 – 48 months
Software	36 – 72 months
Plant and equipment	36 – 48 months

Low-value tangible and intangible fixed assets, i.e. assets with an acquisition cost of less than CZK 5,000, are fully written off in the month they are put into service.

#### Currency translation

Amounts denominated in foreign currencies were translated in accordance with Act No 563/1991, the Accounting Act.

Transactions made in foreign currencies are translated and placed to account in line with the CNB exchange rate valid on the transaction date.

Assets and liabilities in foreign currency are converted according to the official CNB exchange rate at the balance-sheet date. Foreign exchange gains and losses are recorded in the profit and loss account.

### Účtování o finančním pronájmu (leasing)

Hlavní činností, kterou se společnost zabývá, je finanční leasing. Společnost účtuje tyto smlouvy metodikou „netto“, kdy účtuje pouze o splátkách splatných podle splátkového kalendáře (pohledávka z budoucích leasingových splátek není v rozvaze zobrazena).

Platby předem mají dvojí formu:

- Zálohy na leasingové splátky jsou uvedeny v položce Krátkodobé přijaté zálohy a zúčtovávají se rovnoměrně při předpisu leasingové splátky po celou dobu trvání leasingové smlouvy.
- Zvýšené nulté splátky, které se časově rozlišují a rozpouštějí se do výnosů postupně po celou dobu trvání příslušné leasingové smlouvy. Předměty leasingu jsou v rozvaze účtovány jako aktívum a odpisují se podle platných legislativních úprav. Při účtování je dodržen princip časové a věcné souvislosti nákladů a výnosů z příslušné leasingové smlouvy.

### Daň z příjmů právnických osob

Daň z příjmů za dané období tvoří rezerva na splatnou daň a změna stavu v odložené dani. Splatná daň zahrnuje daň vypočtenou z daňového základu s použitím daňové sazby platné v běžném účetním období a veškeré doměrky a vratky za minulá období.

Daňová povinnost splatná je ve výši 92 751 tis. Kč a vychází z rozdílu mezi odhadem daňové povinnosti za zdaňovací období končící dnem 31. 3. 2004 ve výši 97 954 tis. Kč zaplacených záloh za zdaňovací období končící dnem 31. 3. 2004 ve výši 5 203 tis. Kč.

Odložená daň z příjmů vychází z veškerých dočasných rozdílů mezi účetní a daňovou hodnotou aktiv a pasiv s použitím očekávané daňové sazby platné pro následující období. O odložené daňové pohledávce se účtuje pouze tehdy, je-li pravděpodobné, že bude v následujících účetních obdobích uplatněna.

### Vykázané odložené daňové pohledávky a závazky

	Pohledávky		Závazky		Rozdíl	
	Běžné účetní období	2002	Běžné účetní období	2002	Běžné účetní období	2002
Dlouhodobý hmotný a nehmotný majetek	–	–	36 588	49 729	36 588	49 729
Ztráty z minulých let	–	–	–	–	–	–
Neuhrazené výnosy z titulu smluvních pokut	–	–	20 261	20 997	20 261	20 997
Opravné položky k pohledávkám	-30 327	-31 677	–	–	-30 327	-31 677
Oceňovací rozdíly OPTIMALIT, spol.s r.o.	–	–	658	–	658	–
Nedaňové rezervy na daňové náklady	–	-494	–	–	–	-494
Odložená daňová pohledávka/závazek	-30 327	-32 171	57 507	70 726	27 180	38 555
Kompensace odložených daňových pohledávek a závazků	30 327	32 171	-30 327	-32 171	–	–
Odložená daňová pohledávka/závazek	–	–	27 180	38 555	27 180	38 555

Efektem odložené daně je částka ve výši -12 033 tis. Kč do hospodářského výsledku a částka ve výši 658 tis. Kč do kapitálových fondů.

### Tvorba opravných položek

Společnost tvořila v běžném účetním období tyto opravné položky:

#### Opravná položka k dlouhodobému majetku z mimořádně ukončených leasingových smluv

Tato opravná položka byla vytvořena ve výši 0 – 100 % účetní zůstatkové ceny na základě pravděpodobnosti nabytí možnosti disponovat s tímto majetkem v okamžiku mimořádného ukončení leasingové smlouvy. V případě, že společnost může disponovat s předmětem leasingu z mimořádně ukončené smlouvy, nebyla opravná položka tvořena.

#### Opravné položky k pohledávkám z mimořádně ukončených leasingových smluv

Tyto opravné položky jsou tvořeny k datu mimořádného ukončení ve výši 100 % neuhrazených pohledávek.

#### Opravné položky k pohledávkám z živých leasingových smluv

Tyto opravné položky jsou tvořeny podle jejich věkové struktury s využitím matematicko-statistického modelu na bázi platební morálky klientů společnosti.

### Finance leasing accounting methods

The Company's principal activity is finance leasing. The Company accounts for these lease agreements using the "net" method, whereby the Company only places in the balance sheet instalments payable according to the schedule of payments (receivables from future leasing instalments are not recorded in the balance sheet).

Advances (prepayments) can have two forms:

- advances on leasing instalments are recorded under Short-term advances received, and are recognized as income on a straight-line basis over the entire duration of the relevant lease agreement;
- prepayments which are deferred and gradually dissolved into revenues over the entire duration of the relevant lease agreement.

The subject of each lease agreement is recorded in the balance sheet as an asset, and is written off in accordance with valid legislation. When recording lease agreements, the matching principle is observed.

### Corporate income tax

Income tax for the given period is composed of payable tax and the change in deferred tax. Payable tax includes tax calculated from the tax base by applying the tax rate valid in the current year, plus all additional payments and refunds for past years.

The payable tax liability is CZK 92,751,000 and is based on the difference between the tax liability estimated for the fiscal period ending 31 March 2004, i.e. CZK 97,954,000, and the deposits paid for the fiscal period ending 31 March 2004, i.e. CZK 5,203,000.

Deferred corporate income tax is based on the overall temporary differences between the accounting and tax value of assets and liabilities using the expected tax rates valid for the subsequent period. Deferred tax receivable is accounted only when its application in the subsequent accounting period is probable.

### Reported deferred tax receivables and payables

	Receivables		Payables		Difference	
	Current period	2002	Current period	2002	Current period	2002
Tangible and intangible fixed assets	–	–	36,588	49,729	36,588	49,729
Losses of previous years	–	–	–	–	–	–
Overdue revenues under contractual penalties	–	–	20,261	20,997	20,261	20,997
Adjustments to receivables	-30,327	-31,677	–	–	-30,327	-31,677
OPTIMALIT, spol.s r.o. valuation differences	–	–	658	–	658	–
Non-tax reserves for tax costs	–	-494	–	–	–	-494
Deferred tax (receivable)/payable	-30,327	-32,171	57,507	70,726	27,180	38,555
Compensation of deferred tax receivables and payables	30,327	32,171	-30,327	-32,171	–	–
Deferred tax (receivable)/payable	–	–	27,180	38,555	27,180	38,555

The effect of deferred tax is the recording of CZK -12,033,000 in earnings and the recording of CZK 658,000 in capital funds.

### Creation of provisions

The Company created the following provisions in the current period:

#### Provision against fixed assets from prematurely terminated lease agreements

This provision was created to cover 0 – 100% of the net book value, based on the probability of acquiring the opportunity of disposing of these assets at the moment of the premature termination of the lease agreement. Where the Company has disposal of the subject of a prematurely terminated lease agreement no provision was made.

#### Provisions against receivables from prematurely terminated lease agreements

These provisions are created as at the date of premature termination at 100% of the outstanding receivables.

#### Provisions against receivables from standard lease agreements

These provisions are created in accordance with their maturity structure, applying a mathematical-statistical model on the basis of the payment discipline of the Company's clients.

## Opravné položky k provozním pohledávkám

Tyto opravné položky jsou tvořeny následovně:

Je-li rozdíl mezi splatností pohledávky a datem účetní závěrky < 30 dní	5 %
Je-li rozdíl mezi splatností pohledávky a datem účetní závěrky 31 – 90 dní	50 %
Je-li rozdíl mezi splatností pohledávky a datem účetní závěrky 91 – 180 dní	75 %
Je-li rozdíl mezi splatností pohledávky a datem účetní závěrky > 180 dní	100 %

## Rezervy

Společnost tvoří rezervu na daň z příjmů. V roce 2002 tvořila společnost rezervu na nevybranou dovolenou; tuto rezervu již netvoří z důvodu její nevýznamnosti.

## Ostatní aktiva a pasiva

Náklady příštích období zahrnují především zprostředkovatelské provize, poplatky související s poskytnutými bankovními úvěry a pojištění provozního majetku. Zaplacené provize za zprostředkování leasingových smluv jsou časově rozlišovány po dobu trvání leasingové smlouvy, ke které se věcně vztahují. Bankovní výlohy a ostatní náklady související s poskytnutím bankovních úvěrů jsou účtovány do nákladů rovnoměrně po dobu délky bankovního úvěru.

Výdaje příštích období a dohadné položky pasivní zahrnují především naběhlé úroky z úvěrů a dluhopisů a nevyfakturované dodávky a jsou účtovány do nákladů souvisejícího účetního období.

Výnosy příštích období tvoří zvýšené nulté leasingové splátky, které jsou účtovány do výnosů rovnoměrně po celou dobu leasingové smlouvy (viz výše – Účtování o finančním pronájmu (leasing)), a vyfakturované leasingové splátky, které nebyly zúčtovány do výnosů.

## III. Doplnující informace k rozvaze a výkazu zisku a ztráty

Přehled o přírůstcích a úbytcích dlouhodobého majetku (v tis. Kč)

### Pořizovací cena

	Stavby	Pozemky	Dlouhodobý hmotný majetek provozní	Dlouhodobý nehmotný majetek provozní	Stroje a zařízení; operativní leasing	Dopravní prostředky; operativní leasing	Stroje a zařízení; finanční leasing	Dopravní prostředky; finanční leasing	Nedokončený dlouhodobý majetek a zálohy	Celkem
Stav k 1. 1. 2002	39 683	1 000	41 811	14 979	13 051	290 149	386 818	7 867 954	157 815	8 813 260
Stav k 1. 1. 2003	82 996	2 921	50 226	21 709	15 377	376 073	279 448	10 768 395	208 132	11 805 277
Přírůstky	–	495	16 868	8 288	10 942	72 445	57 367	5 558 798	308 222	6 033 425
Úbytky	84	–	8 062	238	9 565	105 842	98 761	3 271 260	2 586	3 496 398
Přeúčtování	–	–	–	–	–	8 166	–	196 630	-204 796	–
Stav k 31. 3. 2004	82 912	3 416	59 032	29 759	16 754	350 842	238 054	13 252 563	308 972	14 342 304

### Oprávký

	Stavby	Pozemky	Dlouhodobý hmotný majetek provozní	Dlouhodobý nehmotný majetek provozní	Stroje a zařízení; operativní leasing	Dopravní prostředky; operativní leasing	Stroje a zařízení; finanční leasing	Dopravní prostředky; finanční leasing	Nedokončený dlouhodobý majetek a zálohy	Celkem
Stav k 1. 1. 2002	1 884	–	21 263	4 811	9 748	66 798	210 515	2 396 570	–	2 711 589
Stav k 1. 1. 2003	4 732	–	30 683	7 308	11 716	106 108	218 526	4 054 126	–	4 433 199
Odpisy	4 470	–	13 893	4 791	7 049	70 820	58 616	4 485 585	–	4 645 224
Úbytky oprávek	14	–	6 999	238	9 414	50 839	98 719	2 862 566	–	3 028 789
Přeúčtování	–	–	–	–	–	–	–	–	–	–
Stav k 31. 3. 2004	9 188	–	37 577	11 861	9 351	126 089	178 423	5 677 145	–	6 049 634



## Provisions against operating receivables

These provisions are created as follows:

Where the difference between the due date of the receivable and the date of the financial statements is < 30 days	5%
Where the difference between the due date of the receivable and the date of the financial statements is 31 – 90 days	50%
Where the difference between the due date of the receivable and the date of the financial statements is 91 – 180 days	75%
Where the difference between the due date of the receivable and the date of the financial statements is > 180 days	100%

## Reserves

The Company creates an income tax reserve. In 2002, the Company created reserves for leave not taken; this reserve is no longer created because of its negligible significance.

## Other assets and liabilities

Deferred expenses mainly include the costs of intermediary commissions, charges connected with bank credits provided, and the insurance of operating assets. Commission paid for mediating lease agreements is deferred over the duration of the relevant lease agreements. Bank charges and other costs related to the provision of credit are posted to expenses evenly throughout the duration of the bank credit.

Accrued expenses and estimated payables mainly include interest on loans and bonds and supplies not yet invoiced, and are posted to the expenses of the relevant accounting period.

Deferred revenues consist of increased foundation leasing prepayments, which are posted to revenues evenly over the whole duration of the lease agreement (see above – Finance leasing accounting methods), and invoiced lease instalments, which were not recorded under revenues.

## III. Supplementary Information on the Balance Sheet and Profit and Loss Account

### Overview of additions to and disposals of fixed assets (CZK '000)

#### Acquisition cost

	Buildings	Land	Tangible operating fixed assets	Intangible operating fixed assets	Plant and equipment; operative leasing	Vehicles; operative leasing	Plant and equipment; finance leasing	Vehicles; finance leasing	Fixed assets under construction and advances	Total
1 January 2002	39,683	1,000	41,811	14,979	13,051	290,149	386,818	7,867,954	157,815	8,813,260
1 January 2003	82,996	2,921	50,226	21,709	15,377	376,073	279,448	10,768,395	208,132	11,805,277
Additions	–	495	16,868	8,288	10,942	72,445	57,367	5,558,798	308,222	6,033,425
Disposals	84	–	8,062	238	9,565	105,842	98,761	3,271,260	2,586	3,496,398
Transfers	–	–	–	–	–	8,166	–	196,630	-204,796	–
31 March 2004	82,912	3,416	59,032	29,759	16,754	350,842	238,054	13,252,563	308,972	14,342,304

#### Accumulated depreciation

	Buildings	Land	Tangible operating fixed assets	Intangible operating fixed assets	Plant and equipment; operative leasing	Vehicles; operative leasing	Plant and equipment; finance leasing	Vehicles; finance leasing	Fixed assets under construction and advances	Total
1 January 2002	1,884	–	21,263	4,811	9,748	66,798	210,515	2,396,570	–	2,711,589
1 January 2003	4,732	–	30,683	7,308	11,716	106,108	218,526	4,054,126	–	4,433,199
Depreciation charge	4,470	–	13,893	4,791	7,049	70,820	58,616	4,485,585	–	4,645,224
Disposals	14	–	6,999	238	9,414	50,839	98,719	2,862,566	–	3,028,789
Transfers	–	–	–	–	–	–	–	–	–	–
31 March 2004	9,188	–	37,577	11,861	9,351	126,089	178,423	5,677,145	–	6,049,634

## Zůstatková cena

	Stavby	Pozemky	Dlouhodobý hmotný majetek provozní	Dlouhodobý nehmotný majetek provozní	Stroje a zařízení; operativní leasing	Dopravní prostředky; operativní leasing	Stroje a zařízení; finanční leasing	Dopravní prostředky; finanční leasing	Nedokončený dlouhodobý majetek a zálohy	Celkem
tis. Kč										
Stav k 1. 1. 2002	37 799	1 000	20 548	10 168	3 303	223 351	176 303	5 471 384	157 815	6 101 671
Stav k 1. 1. 2003	78 264	2 921	19 543	14 401	3 661	269 965	60 922	6 714 269	208 132	7 372 078
Stav k 31. 3. 2004	73 724	3 416	21 455	17 898	7 403	224 753	59 631	7 575 418	308 972	8 292 670

## Ostatní zůstatky

### tis. Kč

Opravné položky – stav k 1. 1. 2003	32 154
Opravné položky – stav k 31. 3. 2004	87 022
Dlouhodobý finanční majetek – stav k 1. 1. 2003	24 484
Dlouhodobý finanční majetek – stav k 31. 3. 2004	37 060
Celková zůstatková cena dlouhodobého majetku – stav k 1. 1. 2003	7 364 408
Celková zůstatková cena dlouhodobého majetku – stav k 31. 3. 2004	8 242 708

Rozdíl mezi úbytky a úbytky opravek 467 609 tis. Kč je tvořen zůstatkovou cenou prodaného majetku 405 004 tis. Kč a zůstatkovou cenou majetku vyřazeného z důvodu pojistné události v hodnotě 62 605 tis. Kč.

V roce 2002 prodala společnost na základě veřejné obchodní soutěže soubor movitých věcí (předmětů leasingu, zejména automobilů, z vypovězených leasingových smluv), kterými nemohla disponovat a které byly v účetnictví společnosti oceněny na nulovou hodnotu. Účetní zůstatková cena těchto movitých věcí před vlivem opravných položek činila 87 650 tis. Kč a dosažená prodejní cena byla 3 068 tis. Kč.

### Pohledávky z obchodního styku

Celková hodnota pohledávek z obchodního styku k 31. 3. 2004 činí 700 340 tis. Kč (2002: 479 884 tis. Kč). Z celkových pohledávek bylo celkem 400 518 tis. Kč (2002: 382 637 tis. Kč) pohledávek po splatnosti, opravné položky byly vytvořeny ve výši 349 082 tis. Kč (2002: 247 733 tis. Kč).

Z celkových obchodních pohledávek se pohledávky ve výši 634 999 tis. Kč (2002: 416 412 tis. Kč) vztahují k běžné činnosti společnosti.

tis. Kč	Z aktivních leasingových smluv	Z mimořádně ukončených leasingových smluv	Z ostatní běžné činnosti	Celkem
Ve splatnosti	234 264	1 071	4 211	239 546
Do 30 dnů	53 635	26 263	–	79 898
Do 60 dnů	12 435	1 837	5 997	20 269
Do 90 dnů	3 240	10 246	714	14 200
Do 180 dnů	9 209	15 973	734	25 916
Do 360 dnů	12 642	39 243	1 205	53 090
Nad 360 dnů	30 555	167 777	3 748	202 080
<b>Celkem</b>	<b>355 980</b>	<b>262 410</b>	<b>16 609</b>	<b>634 999</b>

Zbýlé pohledávky ve výši 65 341 tis. Kč (2002: 63 472 tis. Kč) představují poskytnuté půjčky, úvěry a provozní zálohy, z toho po splatnosti 5 065 tis. Kč.

V běžném účetním období prodala společnost na základě veřejné obchodní soutěže soubor pohledávek z vypovězených leasingových smluv. Hodnota těchto pohledávek bez vlivu opravných položek činila 95 345 tis. Kč. Dosažená prodejní cena byla 4 004 tis. Kč.

### Způsob jištění pohledávek z uzavřených leasingových smluv

Hodnota sekundárního jištění u technologií přesahuje celkovou cenu pořízení předmětu leasingu. Sekundární jištění je realizováno především formou směn (blankosměnky vystavované na celou hodnotu leasingu nebo na jednotlivé splátky), zástavou nemovitého i movitého majetku, příp. smlouvou o zpětném odkupu dodavatelem.

Leasingové smlouvy uzavřené na dopravní techniku jsou zajištěny pouze v případě nízké akontace nebo vyšší rizikovosti klienta směnkou, ručitelským prohlášením třetí osoby, příp. smlouvou o zpětném odkupu dodavatelem.

## Book value

	Buildings	Land	Tangible operating fixed assets	Intangible operating fixed assets	Plant and equipment; operative leasing	Vehicles; operative leasing	Plant and equipment; finance leasing	Vehicles; Fixed assets finance leasing construction under and advances	Total	
<b>CZK '000</b>										
1 January 2002	37,799	1,000	20,548	10,168	3,303	223,351	176,303	5,471,384	157,815	6,101,671
1 January 2003	78,264	2,921	19,543	14,401	3,661	269,965	60,922	6,714,269	208,132	7,372,078
31 March 2004	73,724	3,416	21,455	17,898	7,403	224,753	59,631	7,575,418	308,972	8,292,670

## Other balances

### CZK '000

Provisions at 1 January 2003	32,154
Provisions at 31 March 2004	87,022
Financial investments at 1 January 2003	24,484
Financial investments at 31 March 2004	37,060
Total book value of fixed assets at 1 January 2003	7,364,408
Total book value of fixed assets at 31 March 2004	8,242,708

The difference between disposals and disposals of accumulated depreciation, CZK 467,609,000, is created by the book value of sold assets (CZK 405,004,000) and the book value of assets removed from service due to insured events (CZK 62,605,000).

Based on a public tender, in 2002 the Company sold a set of movables (subjects of leasing, especially cars from terminated lease agreements) which it was unable to dispose of and which were valued at zero in the Company's accounts. The net book value of these movables before provisions was CZK 87,650,000, and the selling price reached in the tender was CZK 3,068,000.

### Trade receivables

The total value of trade receivables as at 31 March 2004 was CZK 700,340,000 (2002: CZK 479,884,000). Of the total receivables, receivables worth CZK 400,518,000 (2002: CZK 382,637,000) were overdue; adjustments were created amounting to CZK 349,082,000 (2002: CZK 247,733,000).

Of the total trade receivables, receivables worth CZK 634,999,000 (2002: CZK 416,412,000) related to the Company's ordinary activities.

<b>CZK '000</b>	<b>From current lease agreements</b>	<b>From prematurely terminated lease agreements</b>	<b>From other ordinary activities</b>	<b>Total</b>
Due	234,264	1,071	4,211	239,546
Up to 30 days	53,635	26,263	–	79,898
Up to 60 days	12,435	1,837	5,997	20,269
Up to 90 days	3,240	10,246	714	14,200
Up to 180 days	9,209	15,973	734	25,916
Up to 360 days	12,642	39,243	1,205	53,090
More than 360 days	30,555	167,777	3,748	202,080
<b>Total</b>	<b>355,980</b>	<b>262,410</b>	<b>16,609</b>	<b>634,999</b>

The remaining receivables, worth CZK 65,341,000 (2002: CZK 63,472,000) represent loans, credits, and operating advances provided, of which CZK 5,065,000 was overdue.

In the current period, the Company held a public commercial tender in which it sold a set of receivables from terminated lease agreements. The value of these receivables, excluding the influence of provisions, was CZK 95,345,000. The sale price was CZK 4,004,000.

### Collateralization of receivables from lease agreements concluded

The value of secondary security in the case of technology exceeds the total acquisition cost of the subject of leasing. Secondary security is provided primarily in the form of bills of exchange (blank bills of exchange made out to the entire value of the lease or to individual instalments), collateral rights transfer agreements, real estate mortgages, and supplier repurchase contracts.

Lease agreements concluded for vehicles are secured by bills of exchange, third-party guarantor declarations, or supplier repurchase contracts only in cases where the down payment is low or where the client represents a higher risk.

### Ostatní pohledávky

Stejně jako v roce 2002 pokračovala i v běžném účetním období společnost v podpoře stávajících dealerů (smluvních partnerů) a v získávání nových dealerů formou poskytování tzv. předfinancování, v podobě půjček za účelem nákupu dopravní techniky anebo dostavby autosalonů a v podobě záloh na nákup dopravní techniky.

#### (A) Forma předfinancování – úvěry a půjčky

##### Půjčky z hlediska splatnosti

tis. Kč	Výše pohledávky k 31. 3. 2004	Výše pohledávky k 31. 12. 2002	Způsob zajištění
Dlouhodobé	33 530	22 484	směnky akceptované příjemcem půjčky, zástavní právo k nemovitosti
Krátkodobé	65 341	43 781	směnky akceptované příjemcem půjčky, zajišťovací převod vlast. práva k věci movité

#### (B) Forma předfinancování – zálohy na nákup dopravní techniky

##### Půjčky z hlediska splatnosti

tis. Kč	Výše pohledávky k 31. 3. 2004	Výše pohledávky k 31. 12. 2002	Způsob zajištění
Zálohy	305 101	195 581	směnky akceptované příjemcem zálohy, zajišťovací převod vlast. práva k věci movité

### Vlastní kapitál

tis. Kč	Stav k 31. 12. 2002	Rozdělení zisku za rok 2002	Splacení upsaného základního kapitálu	Přecenění majetkových účástí	Výsledek hospodaření	Stav k 31. 3. 2004
Základní kapitál	300 000	–	–	–	–	300 000
Oceňovací rozdíly z přecenění majetku	1 000	–	–	872	–	1 872
Ostatní kapitálové fondy	–	–	–	–	–	–
Zákonný rezervní fond	619	2 102	–	–	–	2 721
Výsledek hospodaření minulých let	-135 007	39 931	–	–	–	-95 076
Výsledek hospodaření	42 033	-42 033	–	–	126 416	126 416
Vlastní kapitál	208 645	–	–	872	126 416	335 933

Počet a druh akcií: 30 ks (na majitele)

Nominální výše akcie: 10 000 000 Kč

Základní kapitál společnosti činí 300 000 tis. Kč a je plně splacen.

Jediný akcionář společnosti v působnosti valné hromady rozhodl dne 20. 6. 2003 o rozdělení zisku za rok 2002 takto: částka 2 102 tis. Kč bude převedena do rezervního fondu a částka 39 931 tis. Kč bude použita k úhradě ztrát minulých let.

Společnost v souladu se zákonem o účetnictví přecenila hodnotu podílu v dceřiné společnosti OPTIMALIT, spol.s r.o. Vzhledem k dlouhodobě dosahovanému zisku a růstu vlastního kapitálu zvýšila jeho ocenění o 1 350 tis. Kč na současnou hodnotu 3 350 tis. Kč.

#### Závazky z obchodního styku

Celková hodnota závazků z obchodního styku činí 2 337 328 tis. Kč (2002: 2 130 357 tis. Kč). Z tohoto objemu nejpodstatnější část představují přijaté zálohy na leasingové splátky, pojistná plnění a provozní zálohy, které jsou k 31. 3. 2004 vykázány ve výši 2 238 613 tis. Kč (2002: 1 926 851 tis. Kč).

Dále jsou zde vykázány závazky vůči dodavatelům ve výši 98 715 tis. Kč (2002: 203 480 tis. Kč). Z tohoto objemu činí závazky do lhůty splatnosti 97 493 tis. Kč.

### Other receivables

As in 2002, in the current period the Company continued to support its existing dealers (contractual partners) and to gain new dealers by providing “prefinancing” – in the form of loans to fund purchases of motor vehicles or to build extensions to car showrooms, and in the form of advance payments for the purchase of motor vehicles.

#### (A) Form of prefinancing – credits and loans

##### Loans

CZK '000	Receivable as at 31 March 2004	Receivable as at 31 December 2002	Collateralization
Long-term	33,530	22,484	bills of exchange accepted by the borrower, lien on real property
Short-term	65,341	43,781	bills of exchange accepted by the borrower, collateral transfer of movable asset ownership

#### (B) Form of prefinancing – advance payments for the purchase of motor vehicles

##### Loans

CZK '000	Advance as at 31 March 2004	Advance as at 31 December 2002	Collateralization
Advance payments	305,101	195,581	bills of exchange accepted by the recipient, collateral transfer of movable asset ownership

### Equity

CZK '000	31 December 2002	Distribution of profit for 2002	Subscription of registered capital	Revaluation of ownership interests	Profit/loss	31 March 2004
Registered capital	300,000	–	–	–	–	300,000
Differences in valuation due to revaluation	1,000	–	–	872	–	1,872
Other capital reserves	–	–	–	–	–	–
Legal reserve fund	619	2,102	–	–	–	2,721
Accumulated losses brought forward	-135,007	39,931	–	–	–	-95,076
Current period profit/loss	42,033	-42,033	–	–	126,416	126,416
Equity	208,645	–	–	872	126,416	335,933

Number and type of shares: 30 (bearer)

Par value per share: CZK 10,000,000

The Company's registered capital is CZK 300,000,000 and is fully paid up.

On 20 June 2003, the Company's sole shareholder, acting in the capacity of the General Meeting, decided on the distribution of the profit from 2002 as follows: CZK 2,102,000 to be transferred to the reserve fund and CZK 39,931,000 to be used to settle accumulated losses.

In accordance with the Accounting Act, the Company re-valued its share in OPTIMALIT, spol.s r.o. Considering its long-term profits and the rise in its equity, the Company raised the valuation by CZK 1,350,000 to the current value of CZK 3,350,000.

#### Trade payables

The total value of trade payables amounts to CZK 2,337,328,000 (2002: CZK 2,130,357,000). The main part of this amount consists of advance payments received on leasing instalments, insurance considerations, and operating advances, as at 31 March 2004 they amounted to CZK 2,238 613,000 (2002: CZK 1,926,851,000).

Payables to suppliers, worth CZK 98,715,000 (2002: CZK 203,480,000) are also reported here. Of this amount, payables not yet due account for CZK 97,493,000.

## Bankovní úvěry a výpomoci

### Bankovní úvěry krátkodobé

Věřitel	Výše závazku k 31. 3. 2004 (tis. Kč)	Způsob zajištění
Raiffeisenbank a.s.	60 000 (krátkodobá půjčka)	Zástava pohledávky z termínovaného vkladu, zástava pohledávek z leasingových smluv Letter of Comfort ČP a.s.
Raiffeisenbank a.s.	149 793 (krátkodobá půjčka 4 562 EUR)	Zástava pohledávky z termínovaného vkladu, zástava pohledávek z leasingových smluv Letter of Comfort ČP a.s.
Raiffeisenbank a.s.	34 070 (kontokorentní rámec ve výši 187 300 tis. Kč)	Zástava pohledávky z termínovaného vkladu, zástava pohledávek z leasingových smluv Letter of Comfort ČP a.s.
Česká spořitelna a.s.	4 735 (kontokorentní rámec ve výši 5 000 tis. Kč)	Podmíněné postoupení pohledávek z LS, zástava pohledávek z LS, zajišťovací převod vlastnického práva k věci movité, Letter of Comfort ČP a.s.
Česká spořitelna a.s.	15 628 (čerpáno 476 tis. EUR v rámci kontokorentního rámce ve výši 614 tis. EUR)	Podmíněné postoupení pohledávek z LS, zástava pohledávek z LS, zajišťovací převod vlastnického práva k věci movité, Letter of Comfort ČP a.s.
HVB Bank Czech Republic a.s.	40 404	Podmíněné postoupení pohledávek z LS, zástava pohledávky z termínovaného vkladu, vlastní směnka na řad banky
HVB Bank Czech Republic a.s.	2 330	Smlouva o zástavě pohledávek, zástavní právo k nemovitosti ve prospěch banky
Syndikovaný úvěr	1 050 000	Zástavní právo k pohledávkám z LS, patronátní prohlášení ČP a.s.
Volksbank CZ, a.s.	1 807	Podmíněné postoupení pohledávek z LS, vlastní směnka na řad banky
<b>Celkem</b>	<b>1 358 767</b>	

Krátkodobé bankovní úvěry činily v roce 2003 celkem 1 358 767 tis. Kč.

### Bankovní úvěry dlouhodobé

Věřitel	Výše závazku k 31. 3. 2004 (tis. Kč)	Způsob zajištění
HVB Bank Czech Republic a.s.	74 458	Podmíněné postoupení pohledávek z LS, zástava pohledávky z termínovaného vkladu, vlastní směnka na řad banky
<b>Celkem</b>	<b>74 458</b>	

Dlouhodobé bankovní úvěry k 31. 3. 2004 činily 74 458 tis. Kč, k 31. 12. 2002 společnost žádné dlouhodobé úvěry neevidovala. V dlouhodobých úvěrech k 31. 3. 2004 je evidován pouze úvěr od HVB Bank Czech Republic a.s.

V průběhu běžného účetního období byla společnost financována především prostřednictvím syndikovaného úvěru od konsorcia bank (Dresdner Bank CZ a.s., Banca Nazionale del Lavoro International, Všeobecná úverová banka a.s., Investkredit Bank AG a První městská banka, a.s.) získaného v prosinci 2001, jehož celkový rámec činí 1 050 000 tis. Kč. Tento úvěr byl dočerpán již v roce 2002. Čerpání probíhá formou krátkodobých půjček s možností jejich opětovného čerpání. Konečná splatnost úvěru je v prosinci 2006.

V tomto účetním období bylo jednáno s bankami o možnostech další spolupráce, byla prodloužena splatnost úvěrového rámce v Raiffeisenbank v celkové výši 400 mil. Kč o rok, do 31. 7. 2004, a splatnost úvěrového rámce v České spořitelně a.s. do 30. 4. 2004, přičemž se dále plánuje každoroční prolongace těchto úvěrů.

V březnu 2003 získala společnost ČP Leasing, a.s., úvěrový rámec od HVB Bank Czech Republic a.s. ve výši 200 mil. Kč, který je určen pro financování obchodů se společností Metrostav a.s., v lednu získala společnost úvěrový rámec ve výši 90 mil. Kč od Volksbank CZ, a.s.

Úroková sazba u čerpaných úvěrů se pohybuje v rozmezí PRIBOR + 0,90 % p.a. až PRIBOR + 1,125 % p.a. u úvěrů s pohyblivou úrokovou sazbou, resp. 3,75 – 8,75 % p.a. u úvěru s fixní úrokovou sazbou.

Vzhledem k tomu, že společnost k 31. 3. 2004 nečerpala příslibené úvěrové rámce v plné výši, zbývá z příslibených úvěrových rámců k čerpání přibližně 153 mil. Kč.

#### Emise dluhopisů

Společnost ČP Leasing, a.s., je emitentem dvou emisí dluhopisů (ISIN CZ0003501223 a CZ0003501249).

Emise dluhopisů ISIN CZ0003501249 byla uskutečněna na základě rozhodnutí valné hromady ČP Leasing, a.s., ze dne 3. 4. 2001 a rozhodnutí Komise pro cenné papíry ze dne 4. 5. 2001.

## Bank loans and other financial assistance

### Short-term bank credits

Creditor	Payable as at 31 March 2004 (CZK '000)	Collateralization
Raiffeisenbank a.s.	60,000 (short-term loan)	Pledge of receivable from time deposit, pledge of receivables from lease agreements Letter of Comfort ČP a.s.
Raiffeisenbank a.s.	149,793 (short-term loan of EUR 4,562)	Pledge of receivable from time deposit, pledge of receivables from lease agreements Letter of Comfort ČP a.s.
Raiffeisenbank a.s.	34,070 (overdraft facility up to CZK 187,300,000)	Pledge of receivable from time deposit, pledge of receivables from lease agreements Letter of Comfort ČP a.s.
Česká spořitelna a.s.	4,735 (overdraft facility up to CZK 5,000,000)	Conditional cession of receivables from lease agreements, pledge of receivables from from lease agreements, collateral transfer of movable asset ownership, Letter of Comfort ČP a.s.
Česká spořitelna a.s.	15,628 (EUR 476,000 drawn in the scope of an overdraft facility of EUR 614,000)	Conditional cession of receivables from lease agreements, pledge of receivables from lease agreements, collateral transfer of movable asset ownership, Letter of Comfort ČP a.s.
HVB Bank Czech Republic a.s.	40,404	Conditional cession of receivables from lease agreements, pledge of receivable from time deposit, promissory note to the order of the bank
HVB Bank Czech Republic a.s.	2,330	Receivables pledge agreement, lien on real property in favour of bank
Syndicated credit	1,050,000	Lien on lease agreement receivables, declaration of patronage from ČP a.s.
Volksbank CZ, a.s.	1,807	Conditional cession of receivables from lease agreements, promissory note to the order of the bank
<b>Total</b>	<b>1,358,767</b>	

In 2003, short-term bank credits amounted to CZK 1,358,767,000.

### Long-term bank credits

Creditor	Payable as at 31 March 2004 (CZK '000)	Collateralization
HVB Bank Czech Republic a.s.	74,458	Conditional cession of receivables from lease agreements, pledge of receivable from time deposit, promissory note to the order of the bank
<b>Total</b>	<b>74,458</b>	

Long-term bank credits as at 31 March 2004 amounted to CZK 74,458,000; as at 31 December 2002 the Company had no records of long-term credits in its accounts. The long-term credits as at 31 March 2004 comprise solely a loan from HVB Bank Czech Republic a.s.

During the current period, the Company was financed primarily by a syndicated credit from a consortium of banks (Dresdner Bank CZ a.s., Banca Nazionale del Lavoro International, Všeobecná úverová banka a.s., Investkredit Bank AG and První městská banka, a.s.) acquired in December 2001, the credit line of which is CZK 1,050,000,000. This credit was fully-drawn in 2002. The credit is drawn in the form of short-term loans with the possibility of re-drawing. The final credit maturity is in December 2006.

In the current period, negotiations were held with the banks on further cooperation; the maturity of the Raiffeisenbank credit, amounting to CZK 400 million, was extended by a year until 31 July 2004, and the maturity of the credit from Česká spořitelna a.s. was extended until 30 April 2004. There are plans to renew these credits every year.

In March 2003, ČP Leasing, a.s. was granted a credit line of CZK 200 million by HVB Bank Czech Republic a.s., to be used to fund business with Metrostav a.s.; in January the Company was awarded a credit line of CZK 90 million by Volksbank CZ, a.s.

The interest rate for credit drawn fluctuates between PRIBOR + 0.90% p.a. and PRIBOR + 1.125% p.a. for credits with a floating rate, and between 3.75% and 8.75% p.a. for fixed-rate credit.

In view of the fact that, at 31 March 2004, the Company had not drawn credit up to the whole of the promised credit line, approximately CZK 153 million of the promised credits remains available for use.

### Bond issue

ČP Leasing, a.s. has run two issues of bonds (ISIN CZ0003501223 and CZ0003501249).

The issue of bonds with the ISIN CZ0003501249 was made pursuant to a decision of the ČP Leasing General Meeting of 3 April 2001 and a decision of the Czech Securities Commission of 4 May 2001.

**Základní parametry emise ISIN CZ0003501249 jsou:**

Maximální objem: 2 500 000 tis. Kč

Datum emise: 28. 5. 2001

Splatnost emise: 28. 5. 2006

Výnos dluhopisu: 6M Pribor + 1,10 % p.a. (pro období od 28. 11. 2002 do 27. 5. 2003 činil úrokový výnos 3,84 %, pro období od 28. 5. 2003 do 27. 11. 2003 činil úrokový výnos 3,50 % p.a., pro období od 28. 11. 2003 do 27. 5. 2004 činí úrokový výnos 3,22 %).

Na základě rozhodnutí valné hromady ČP Leasing, a.s., ze dne 31. 10. 2002 došlo k navýšení maximálního objemu emise z původní výše 2 000 000 tis. Kč na 2 500 000 tis. Kč.

Další, podrobnější informace o emisi jsou k dispozici v emisních podmínkách dosažitelných v sídle společnosti.

Z této emise bylo k 31. 3. 2004 upsáno celkem 2 500 ks dluhopisů v hodnotě 2 500 000 tis. Kč, z toho 1 150 ks dluhopisů se nachází na majetkovém účtu společnosti ČP Leasing, a.s.

Emise je obchodována na trhu RM-S.

Emise dluhopisů ISIN CZ0003501223 byla uskutečněna na základě rozhodnutí valné hromady ČP Leasing, a.s., ze dne 20. 9. 2000 a rozhodnutí Komise pro cenné papíry ze dne 16. 10. 2000.

**Základní parametry emise ISIN CZ0003501223 jsou:**

Maximální objem: 2 000 000 tis. Kč

Datum emise: 15. 11. 2000

Splatnost emise: 15. 11. 2005

Výnos dluhopisu: 12M Pribor + 1,55 % p.a. (pro období od 15. 11. 2000 do 14. 11. 2001 činil úrokový výnos 7,36 %, pro období od 15. 11. 2001 do 14. 11. 2002 činil úrokový výnos 6,52 %, pro období od 15. 11. 2002 do 14. 11. 2003 činí úrokový výnos 4,31 % p.a., pro období od 15. 11. 2003 do 14. 11. 2004 činí úrokový výnos 3,81 %).

Další, podrobnější informace o emisi jsou k dispozici v emisních podmínkách dosažitelných v sídle společnosti.

Tato emise byla plně upsána již v roce 2001.

Emise je obchodována na vedlejším trhu Burzy cenných papírů Praha.

**Pohledávky, závazky a transakce se spřízněnými stranami**

Následující zůstatky účtů se týkají vztahů se spřízněnými stranami.

**(A) Krátkodobé pohledávky a závazky z obchodního styku**

tis. Kč	Pohledávky k		Závazky k	
	31. 3. 2004	31. 12. 2002	31. 3. 2004	31. 12. 2002
Česká pojišťovna a.s.	991	22 998	29 124	946
OPTIMALIT, spol.s r.o.	140	35 225	48 460	86 937
Česká pojišťovna ZDRAVÍ a.s.	-	-	-	109
ČP PARTNER, a.s.	-	-	-	121
Penzijní fond České pojišťovny, a.s.	-	6	5 129	2 021
Home Credit Finance a.s.	15 346	15 753	1 032	349
Home Credit International a.s.	1	-	492	-
Vegacom a.s.	-	-	7 864	7 858
První městská banka, a.s.	-	-	50 390	50 371
Temposervis, a.s.	-	43	163	230
ČP finanční servis a.s.	37	4	-	-
ČP INVEST investiční společnost, a.s.	18	14	66	20
eBanka, a.s.	448	127	714	84
AB – CREDIT a.s.	42	-	87	-
InWay, a.s.	-	-	-	-
ČPI – Fond peněžního trhu	-	-	55	-
ČPI – Český fond	-	-	44	-
ČPI – Moravskoslezský fond	-	-	-	-



**The basic characteristics of the ISIN CZ0003501249 issue are:**

Maximum volume: CZK 2,500,000,000  
 Date of issue: 28 May 2001  
 Maturity: 28 May 2006  
 Bond yield: 6M Pribor + 1.10% p.a. (for the period from 28 November 2002 to 27 May 2003 the interest yield was 3.84% p.a., for the period from 28 May 2003 to 27 November 2003 the interest yield was 3.50% p.a., for the period from 28 November 2003 to 27 May 2004 the interest yield was 3.22% p.a.)

Based on a decision of the ČP Leasing, a.s. General Meeting of 31 October 2002, the maximum bond issue was extended from the original amount of CZK 2,000,000,000 to CZK 2,500 000,000.

More detailed information on the issue can be found in the issue conditions available at the Company's registered office.

As at 31 March 2004, 2,500 bonds worth CZK 2,500 000,000 had been subscribed from this issue, of which 1,150 bonds are deposited in the asset account of ČP Leasing, a.s.

This issue is traded in the RM-System.

The issue of bonds with the ISIN CZ0003501223 was carried out pursuant to a decision of the ČP Leasing General Meeting of 20 September 2000 and a decision of the Czech Securities Commission of 16 October 2000.

**The basic characteristics of the ISIN CZ0003501223 issue are:**

Maximum volume: CZK 2,000,000,000  
 Date of issue: 15 November 2000  
 Maturity: 15 November 2005  
 Bond yield: 12M Pribor + 1.55% p.a. (for the period from 15 November 2000 to 14 November 2001 the interest yield was 7.36%, for the period from 15 November 2001 to 14 November 2002 the interest yield was 6.52% for the period from 15 November 2002 to 14 November 2003 the interest yield was 4.31%, for the period from 15 November 2003 to 14 November 2004 the interest yield was 3.81% p.a.)

More detailed information on the issue can be found in the issue conditions available at the Company's registered office.

This issue was fully subscribed in 2001.

This issue is traded on the secondary market of the Prague Stock Exchange.

**Receivables, payables, and transactions with related parties**

The following account balances concern relations with related parties.

**(A) Trade receivables and payables**

CZK '000	Receivables		Payables	
	31 March 2004	31 December 2002	31 March 2004	31 December 2002
Česká pojišťovna a.s.	991	22,998	29,124	946
OPTIMALIT, spol.s r.o.	140	35,225	48,460	86,937
Česká pojišťovna ZDRAVÍ a.s.	-	-	-	109
ČP PARTNER, a.s.	-	-	-	121
Penzijní fond České pojišťovny, a.s.	-	6	5,129	2,021
Home Credit Finance a.s.	15,346	15,753	1,032	349
Home Credit International a.s.	1	-	492	-
Vegacom a.s.	-	-	7,864	7,858
První městská banka, a.s.	-	-	50,390	50,371
Temposervis, a.s.	-	43	163	230
ČP finanční servis a.s.	37	4	-	-
ČP INVEST investiční společnost, a.s.	18	14	66	20
eBanka, a.s.	448	127	714	84
AB – CREDIT a.s.	42	-	87	-
InWay, a.s.	-	-	-	-
ČPI – Fond peněžního trhu	-	-	55	-
ČPI – Český fond	-	-	44	-
ČPI – Moravskoslezský fond	-	-	-	-

## (B) Dlouhodobé pohledávky a závazky

tis. Kč	Pohledávky k		Závazky k	
	31. 3. 2004	31. 12. 2002	31. 3. 2004	31. 12. 2002
Česká pojišťovna a.s.	-	-	418 000	-
Česká pojišťovna ZDRAVÍ a.s.	-	-	-	12 000
Penzijní fond České pojišťovny, a.s.	-	-	359 000	359 000
ČP INVEST investiční společnost, a.s.	-	-	6 000	6 000
ČPI – Fond peněžního trhu	-	-	5 000	-
ČPI – Český fond	-	-	4 000	-

Závazky vůči Penzijnímu Fondu České pojišťovny, a.s., ČP INVEST investiční společnost, a.s., ČPI – Fond peněžního trhu a ČPI – Český fond obsahují těmito subjekty nakoupené dluhopisy společnosti ČP Leasing, a.s.

## (C) Náklady a výnosy

tis. Kč	Náklady		Výnosy	
	Běžné účetní období	2002	Běžné účetní období	2002
Česká pojišťovna a.s.	22 555	16 946	145 127	28 030
OPTIMALIT, spol. s r.o.	683 920	462 471	85 896	76 301
Česká pojišťovna ZDRAVÍ a.s.	-	368	412	535
ČP PARTNER, a.s.	374	-	150	294
Penzijní fond České pojišťovny, a.s.	18 668	21 917	16	32
Home Credit Finance a.s.	-	1 330	15 054	11 176
Home Credit International a.s.	-	-	2 552	-
Univerzální správa majetku a.s.	-	-	-	216
Vegacom a.s.	-	-	13 955	5 157
První městská banka, a.s.	3 007	1 450	-	-
Temposervis, a.s.	580	-	3 176	3 672
ČP finanční servis a.s.	-	-	101	186
ČP INVEST investiční společnost, a.s.	265	83	220	174
eBanka, a.s.	37	6	4 593	245
ČPI – Fond peněžního trhu	221	-	-	-
ČPI – Český fond	1 525	-	-	-
ČPI – Moravskoslezský fond	658	-	-	-
InWay, a.s.	-	-	127	-
AB – Credit a.s.	-	-	1 758	-

## Výnosy z běžné činnosti v tuzemsku

tis. Kč	Běžné účetní období	2002
Výnosy z finančního pronájmu	6 571 631	3 646 050
Výnosy z operativního pronájmu	210 151	110 178
Ostatní výnosy	419 386	142 390
<b>Celkem</b>	<b>7 201 168</b>	<b>3 898 618</b>

Ostatní výnosy představují výnosy z provizí za sjednání pojištění, výnosy z poplatků inkasovaných za uzavření leasingové smlouvy a výnosy z pronájmu nebytových prostor.

### Další významné položky výkazu zisku a ztráty

Ostatní finanční náklady obsahují především placené pojistné za předměty leasingu. Toto pojistné je inkasováno od leasingových nájemců a je kalkulováno jako součást leasingové splátky.

## (B) Long-term receivables and payables

CZK '000	Receivables		Payables	
	31 March 2004	31 December 2002	31 March 2004	31 December 2002
Česká pojišťovna a.s.	-	-	418,000	-
Česká pojišťovna ZDRAVÍ a.s.	-	-	-	12,000
Penzijní fond České pojišťovny, a.s.	-	-	359,000	359,000
ČP INVEST investiční společnost, a.s.	-	-	6,000	6,000
ČPI – Fond peněžního trhu	-	-	5,000	-
ČPI – Český fond	-	-	4,000	-

Payables to Penzijní Fond České pojišťovny, a.s., ČP INVEST investiční společnost, a.s., ČPI – Fond peněžního trhu, and ČPI Český fond include bonds of ČP Leasing, a.s. purchased by these companies.

## (C) Expenses and revenues

CZK '000	Expenses		Revenues	
	Current period	2002	Current period	2002
Česká pojišťovna a.s.	22,555	16,946	145,127	28,030
OPTIMALIT, spol.s r.o.	683,920	462,471	85,896	76,301
Česká pojišťovna ZDRAVÍ a.s.	-	368	412	535
ČP PARTNER, a.s.	374	-	150	294
Penzijní fond České pojišťovny, a.s.	18,668	21,917	16	32
Home Credit Finance a.s.	-	1,330	15,054	11,176
Home Credit International a.s.	-	-	2,552	-
Univerzální správa majetku a.s.	-	-	-	216
Vegacom a.s.	-	-	13,955	5,157
První městská banka, a.s.	3,007	1,450	-	-
Temposervis, a.s.	580	-	3,176	3,672
ČP finanční servis a.s.	-	-	101	186
ČP INVEST investiční společnost, a.s.	265	83	220	174
eBanka, a.s.	37	6	4,593	245
ČPI – Fond peněžního trhu	221	-	-	-
ČPI – Český fond	1,525	-	-	-
ČPI – Moravskoslezský fond	658	-	-	-
InWay, a.s.	-	-	127	-
AB – Credit a.s.	-	-	1,758	-

### Revenues from ordinary activities in the Czech Republic

CZK '000	Current period	2002
Revenues from finance leasing	6,571,631	3,646,050
Revenues from operative leasing	210,151	110,178
Other revenues	419,386	142,390
<b>Total</b>	<b>7,201,168</b>	<b>3,898,618</b>

Other revenues constitute revenues from insurance commissions, revenues from charges for the conclusion of lease agreements, and revenues from the lease of non-residential premises.

#### Other significant items in the profit and loss account

Other financial expenses include, in particular, the insurance premium paid for subjects of leasing. This insurance premium is collected from lessees and is calculated as part of the leasing instalment.

#### IV. Významná následná událost

K datu sestavení účetní závěrky nebyly společnosti známy žádné události, které by si vyžádaly úpravu účetní závěrky společnosti.

#### V. Přehled o peněžních tocích (cash flow)

Přehled o peněžních tocích byl sestaven podle pokynů stanovených opatřením Ministerstva financí ČR čj. 281/80 380/1996 ze dne 2. 12. 1996.

Společnost použila pro výpočet cash flow z běžné činnosti nepřímou metodu.

Peněžní prostředky a jejich ekvivalenty zahrnují zůstatky na bankovních účtech, ceniny a peníze v hotovosti.

V Praze dne 4. června 2004



**Ing. Miloš Stibor**  
předseda představenstva



**Ing. Petra Pfauserová, ACCA**  
finanční ředitelka

#### IV. Significant Subsequent Events

As at the balance sheet date, no significant events were known to the Company requiring an adjustment to its financial statements.

#### V. Cash Flow Statement

The cash flow statement was prepared in accordance with the guidelines set forth in the Measure of the Ministry of Finance of the Czech Republic No 281/80 380/1996, of 2 December 1996.

The Company used the indirect method when calculating the cash flows from operating activities.

Cash and cash equivalents include bank accounts, stamps and vouchers, and cash in hand.

Prague, 4 June 2004



**Miloš Stibor**

Chairman of the Board of Directors



**Petra Pfauserová**

Chief Financial Officer

## Doplňující informace k výroční zprávě

### Souhrnný popis nemovitostí vlastněných společností ČP Leasing, a.s.

ČP Leasing, a.s., je vlastníkem pozemků, staveb a zařízení bývalého areálu Pivovaru Most v pořizovací ceně 40,1 mil. Kč, který je pronajat společnosti Reklamní agentura Aa, s.r.o., přičemž bylo zřízeno zástavní právo k uvedeným nemovitostem ve prospěch HVB Bank Czech Republic a.s., která na financování této leasingové smlouvy poskytla finanční prostředky.

Dále je ČP Leasing, a.s., vlastníkem autosalonu v pořizovací ceně 18,1 mil. Kč, který je pronajat společnosti BRNOCAR a.s. Brno, a autosalonu v pořizovací ceně 25,2 mil. Kč, který je pronajat společnosti Auto – Bayer s.r.o. Slavkov u Brna.

### Údaje o závislosti emitenta na patentech nebo licencích

Společnost ČP Leasing, a.s., není majitelem žádných patentů ani licencí. Společnost ČP Leasing, a.s., není závislá na průmyslových, obchodních či finančních smlouvách, jež mohou mít zásadní vliv na její podnikatelskou činnost.

### Údaje o soudních, správních nebo rozhodčích řízeních za poslední dvě účetní období

Společnost ČP Leasing, a.s., nevede a nevedla žádná soudní, správní nebo rozhodčí řízení, která měla nebo mohou mít významný vliv na finanční situaci společnosti.

### Popis koncernu, jehož je emitent součástí, a postavení emitenta v koncernu

Emitent byl – dle jemu známých údajů – do 31. 12. 2003 součástí koncernu, jehož řídicí osobou byla společnost PPF a.s., Praha 4, Na Pankráci 1658, 140 21, IČ: 25099345. V rámci tohoto koncernu byly v období roku 2003 v platnosti níže uvedené ovládací smlouvy. K 31. 12. 2003 byly tyto ovládací smlouvy zrušeny.

#### **Společnost PPF a.s. (jako řídicí osoba) měla uzavřeny ovládací smlouvy s těmito společnostmi (řízenými osobami):**

PPF majetková a.s., Praha 4, Na Klikovce 367, 140 00, IČ: 63080672,  
PPF CONSULTING a.s., Praha 4, Na Pankráci 1658, 140 21, IČ: 25104977,  
Home Credit International a.s., Praha 4, nám. Hrdinů 1634, 140 00, IČ: 60192666,  
PPF Capital Management a.s., Praha 4, Na Pankráci 1658, 140 21, IČ: 63998131,  
CM-CREDIT a.s., Praha 5, Kříženeckého nám. 1079/5b, 150 00, IČ: 25095048,  
Public Picture & Marketing a.s., Praha 4, nám. Hrdinů 1634, 140 00, IČ: 25667254,  
ČP finanční servis a.s., Praha 4, Na Pankráci 1658, 140 21, IČ: 26116731.

#### **Společnost ČP finanční servis a.s. (jako řídicí osoba) pak měla uzavřeny ovládací smlouvy s těmito společnostmi (řízenými osobami):**

ČP INVEST investiční společnost, a.s., Praha 4, nám. Hrdinů 1635/4, 140 21, IČ: 43873766,  
ČP Leasing, a.s., Praha 4, nám. Hrdinů 1634, 140 61, IČ: 25139886,  
ČP DIRECT, a.s., Praha 8, Molákova 11/576, 186 00, IČ: 25635191,  
ČP PARTNER, a.s., Praha 10, Kodaňská 1441/46, 100 10, IČ: 25670344,  
Česká pojišťovna ZDRAVÍ a.s., Praha 6, Bělohorská 37, 169 00, IČ: 49240749,  
Home Credit Finance a.s., Brno, Kounicova 284, 602 00, IČ: 25536613,  
Penzijní fond České pojišťovny, a.s., Praha 1, Truhlářská 1106/9, 110 00, IČ: 61858692,  
ČP finanční služby a.s., Praha 4, Na Pankráci 1658, 140 21, IČ: 26117193,  
ČP finanční holding a.s., Praha 4, Na Pankráci 1658, 140 21, IČ: 26116731,  
Open Gate a.s., Praha 4, Na Pankráci 121/1658, 140 00, IČ: 26446081,  
Univerzální správa majetku a.s., Praha 4, Hráskeho 2231, 140 00, IČ: 60192330.

# Supplementary Information to the Annual Report

## Overview of Real Estate Owned by ČP Leasing, a.s.

ČP Leasing, a.s. owns the land, structures, and facilities of the former Pivovar Most brewery complex, with an acquisition cost of CZK 40.1 million. This complex is rented to the advertising agency Reklamní agentura Aa, s.r.o.; lien on this real property has been established in favour of HVB Bank Czech Republic a.s., which supplied the funding for this lease.

ČP Leasing, a.s. also owns a car showroom with an acquisition cost of CZK 18.1 million, which is leased to BRNOCAR a.s. Brno, and a car showroom with an acquisition cost of CZK 25.2 million, which is leased to Auto – Bayer s.r.o. Slavkov u Brna.

## Dependence on Patents and Licences

ČP Leasing, a.s. owns no patents or licences. ČP Leasing, a.s. is not dependent on industrial, commercial, or financial contracts which might have a substantial influence on its entrepreneurial activity.

## Court, Administrative, or Arbitration Proceedings in the Past Two Accounting Periods

ČP Leasing, a.s. is not involved and has not been involved in any court, administrative, or arbitration proceedings which have had or could have a substantial influence on the Company's financial position.

## Description of the Group of which the Company is a Member and the Company's Status in this Group

According to the information known to the issuer (the Company), to 31 December 2003 the issuer was part of a group of companies where the controlling person was PPF a.s., Praha 4, Na Pankráci 1658, 140 21, registration number: 25099345. The controlling agreements specified below were valid in the framework of this group in 2003. As at 31 December 2003, these controlling agreements were repudiated. **The following controlling agreements were in force between PPF a.s. (as the controlling person) and these companies (as the controlled persons):**

PPF majetková a.s., Praha 4, Na Klikovce 367, 140 00, Reg. No: 63080672,  
PPF CONSULTING a.s., Praha 4, Na Pankráci 1658, 140 21, Reg. No: 25104977,  
Home Credit International a.s., Praha 4, nám. Hrdinů 1634, 140 00, Reg. No: 60192666,  
PPF Capital Management a.s., Praha 4, Na Pankráci 1658, 140 21, Reg. No: 63998131,  
CM-CREDIT a.s., Praha 5, Kříženeckého nám. 1079/5b, 150 00, Reg. No: 25095048,  
Public Picture & Marketing a.s., Praha 4, nám. Hrdinů 1634, 140 00, Reg. No: 25667254,  
ČP finanční servis a.s., Praha 4, Na Pankráci 1658, 140 21, Reg. No: 26116731.

**The following controlling agreements were in force between ČP finanční servis a.s. (as the controlling person) and these companies (as the controlled persons):**

ČP INVEST investiční společnost, a.s., Praha 4, nám. Hrdinů 1635/4, 140 21, Reg. No: 43873766,  
ČP Leasing, a.s., Praha 4, nám. Hrdinů 1634, 140 61, Reg. No: 25139886,  
ČP DIRECT, a.s., Praha 8, Molákova 11/576, 186 00, Reg. No: 25635191,  
ČP PARTNER, a.s., Praha 10, Kodaňská 1441/46, 100 10, Reg. No: 25670344,  
Česká pojišťovna ZDRAVÍ a.s., Praha 6, Bělohorská 37, 169 00, Reg. No: 49240749,  
Home Credit Finance a.s., Brno, Kounicova 284, 602 00, Reg. No: 25536613,  
Penzijní fond České pojišťovny, a.s., Praha 1, Truhlářská 1106/9, 110 00, Reg. No: 61858692,  
ČP finanční služby a.s., Praha 4, Na Pankráci 1658, 140 21, Reg. No: 26117193,  
ČP finanční holding a.s., Praha 4, Na Pankráci 1658, 140 21, Reg. No: 26116731,  
Open Gate a.s., Praha 4, Na Pankráci 121/1658, 140 00, Reg. No: 26446081,  
Univerzální správa majetku a.s., Praha 4, Hráského 2231, 140 00, Reg. No: 60192330.

**Dle emitentovi známých informací získaných z veřejně dostupných zdrojů jsou vyjma výše uvedených společností součástí téhož koncernu také tyto společnosti:**

PPF Group N.V., Nizozemsko, Herengracht 450, 1017 CA Amsterdam,  
PPF (CYPRUS) Ltd., Kypr, Nicosia 1505, 2-4 Arch. Makarios III. Ave., Capital Center,  
PPF Financial Services, Kypr, Nicosia 1505, 2-4 Arch. Makarios III. Ave., Capital Center,  
PPF investiční holding a.s., Praha 4, Na Pankráci 121, 140 21, IČ: 44222424,  
PPF investiční společnost, a.s. v likvidaci, Praha 4, Na Pankráci 1658, 140 21, IČ: 43222277,  
Homenet a.s., Praha 4, Na Pankráci 1658, 140 21, IČ: 25792385,  
ELINE a.s. v likvidaci, Praha 4, Na Pankráci 121, 140 21, IČ: 25786067,  
Board Show, a.s., Praha 6, Hošťálkova 392, 169 00, IČ: 26161818,  
Lajdáček s.r.o., Praha 2, Oldřichova 15, 128 00, IČ: 25600958,  
Optimalit, spol. s r.o., Praha 4, nám. Hrdinů 1634, 140 61, IČ: 25767909,  
ČESCOB, úvěrová pojišťovna, a.s., Praha 7, Jankovcova 2, 170 00, IČ: 25603370,  
KIS hotelová s.r.o., Praha 2, Lublaňská 243/10, 120 00, IČ: 25099829,  
PROTĚŽ s.r.o., Praha 4, Hráského 2231, 140 00, IČ: 61456047,  
Home Credit B.V., Nizozemsko, Herengracht 450 – 454, 1017 CA Amsterdam,  
Ervine & Doll, a.s., Praha 4, Na Pankráci 1658, 140 21, IČ: 26182891,  
CAMCO a.s., Praha 4, Na Pankráci 1658, 140 21, IČ: 26714957,  
Real a.s., Na Pankráci 1658/121, 140 21, IČ: 47116692,  
Zábavní a výstavní park a.s., Praha 4, Na Klikovce 367, 140 00, IČ: 26143763,  
První městská banka, a.s., Praha 1, Malé náměstí 11, 110 00, IČ: 47116129,  
ČP penzijní fond, a.s., Praha 1, Truhlářská 1106/9, 110 00, IČ: 61858617,  
KRÁTKÝ FILM PRAHA a.s., Praha 5, Kříženeckého nám. 1079/5b, IČ: 00023574,  
Studia animovaného filmu, a.s., Praha 5, Kříženeckého nám. 1079/5b, IČ: 26141655,  
T.D.Z. a.s., Jaroměřice nad Rokytnou, Nádražní 775, 675 51, IČ: 25546015,  
Carolina, a.s., Praha 4, Na Pankráci 1658, 140 21, IČ: 00172642,  
DR.AG., spol. s r.o., Praha 4, Na Pankráci 1658, 140 21, IČ: 48583961,  
RAVIN HOLDING a.s., Praha 4, Na Pankráci 1658, 140 21, IČ: 26718669,  
AZ stavební a.s., Praha 4, Na Pankráci 1658, 140 21, IČ: 26718669,  
Contractual Digital Floor a.s., Praha 4, Na Pankráci č.p. 1658/121, 140 21, IČ: 25749714,  
Home Credit Slovakia a.s., Winterova 7, Piešťany, 921 01, IČ: 36234176,  
Home Credit Leasing a.s., Winterova 7, Piešťany, 921 01, IČ: 36240915,  
Česká pojišťovna – Slovensko, akciová spoločnosť, Prievozská 6, Bratislava 2, 821 05, IČ: 31354327,  
KabelCorp a.s., Prievozská 6, Bratislava 2, 821 05, IČ: 35752661,  
PRAGOSIL a.s. – v likvidaci, Moravská Ostrava, Velká č. 2, IČ: 47676078,  
AB – Credit, a.s., Praha 4, Na Pankráci 1658, 140 21, IČ: 40522610,  
Vegacom a.s., Praha 8 – Ďáblice, Šenovská 30/434, 182 03, IČ: 25788680,  
Temposervis a.s., Čestlice, V Oblouku 128, 252 43, IČ: 25783998,  
eBanka, a.s., Praha 1, Na Příkopě 19, 177 19, IČ: 00562246,  
InWay, a.s., Praha 6, Čínská 888, 160 00, IČ: 251351198,  
EURONEWS, a.s., Praha 5, Holečkova 103, IČ: 25690272,  
Česká pojišťovna a.s., Praha 1, Spálená 75/16, IČ: 45272956.

Postavení emitenta v koncernu vyplývá z popisu uvedeného v následujícím bodě.



According to information known to the issuer from publicly accessible sources, in addition to the above-mentioned companies, the following companies are also part of the group:

PPF Group N.V., The Netherlands, Herengracht 450, 1017 CA Amsterdam,  
PPF (CYPRUS) Ltd., Cyprus, Nicosia 1505, 2-4 Arch. Makarios III. Ave., Capital Center,  
PPF Financial Services, Cyprus, Nicosia 1505, 2-4 Arch. Makarios III. Ave., Capital Center,  
PPF investiční holding a.s., Praha 4, Na Pankráci 121, 140 21, Reg. No: 44222424,  
PPF investiční společnost, a.s. v likvidaci, Praha 4, Na Pankráci 1658, 140 21, Reg. No: 43222277,  
Homenet a.s., Praha 4, Na Pankráci 1658, 140 21, Reg. No: 25792385,  
ELINE a.s. v likvidaci, Praha 4, Na Pankráci 121, 140 21, Reg. No: 25786067,  
Board Show, a.s., Praha 6, Hošťálkova 392, 169 00, Reg. No: 26161818,  
Lajdáček s.r.o., Praha 2, Oldřichova 15, 128 00, Reg. No: 25600958,  
Optimalit, spol.s r.o., Praha 4, nám. Hrdinů 1634, 140 61, Reg. No: 25767909,  
ČESCOB, úvěrová pojišťovna, a.s., Praha 7, Jankovcova 2, 170 00, Reg. No: 25603370,  
KIS hotelová s.r.o., Praha 2, Lublaňská 243/10, 120 00, Reg. No: 25099829,  
PROTĚŽ s.r.o., Praha 4, Hráského 2231, 140 00, Reg. No: 61456047,  
Home Credit B.V., The Netherlands, Herengracht 450 – 454, 1017 CA Amsterdam,  
Ervine & Doll, a.s., Praha 4, Na Pankráci 1658, 140 21, Reg. No: 26182891,  
CAMCO a.s., Praha 4, Na Pankráci 1658, 140 21, Reg. No: 26714957,  
Real a.s., Na Pankráci 1658/121, 140 21, Reg. No: 47116692,  
Zábavní a výstavní park a.s., Praha 4, Na Klikovce 367, 140 00, Reg. No: 26143763,  
První městská banka, a.s., Praha 1, Malé náměstí 11, 110 00, Reg. No: 47116129,  
ČP penzijní fond, a.s., Praha 1, Truhlářská 1106/9, 110 00, Reg. No: 61858617,  
KRÁTKÝ FILM PRAHA a.s., Praha 5, Kříženeckého nám. 1079/5b., Reg. No: 00023574,  
Studia animovaného filmu, a.s., Praha 5, Kříženeckého nám. 1079/5b, Reg. No: 26141655,  
T.D.Z. a.s., Jaroměřice nad Rokytou, Nádražní 775, 675 51, Reg. No: 25546015,  
Carolina, a.s., Praha 4, Na Pankráci 1658, 140 21, Reg. No: 00172642,  
DR.AG., spol. s r.o., Praha 4, Na Pankráci 1658, 140 21, Reg. No: 48583961,  
RAVIN HOLDING a.s., Praha 4, Na Pankráci 1658, 140 21, Reg. No: 26718669,  
AZ stavební a.s., Praha 4, Na Pankráci 1658, 140 21, Reg. No: 26718669,  
Contractual Digital Floor a.s., Praha 4, Na Pankráci č.p. 1658/121, 140 21, Reg. No: 25749714,  
Home Credit Slovakia a.s., Winterova 7, Piešťany, 921 01, Reg. No: 36234176,  
Home Credit Leasing a.s., Winterova 7, Piešťany, 921 01, Reg. No: 36240915,  
Česká pojišťovna – Slovensko, akciová spoločnosť, Prievozska 6, Bratislava 2, 821 05, Reg. No: 31354327,  
KabelCorp a.s., Prievozska 6, Bratislava 2, 821 05, Reg. No: 35752661,  
PRAGOSIL a.s. – v likvidaci, Moravská Ostrava, Velká č. 2, Reg. No: 47676078,  
AB – Credit, a.s., Praha 4, Na Pankráci 1658, 140 21, Reg. No: 40522610,  
Vegacom a.s., Praha 8 – Ďáblice, Šenovská 30/434, 182 03, Reg. No: 25788680,  
Temposervis a.s., Čestlice, V Oblouku 128, 252 43, Reg. No: 25783998,  
eBanka, a.s., Praha 1, Na Příkopě 19, 177 19, Reg. No: 00562246,  
InWay, a.s., Praha 6, Čínská 888, 160 00, Reg. No: 251351198,  
EURONEWS, a.s., Praha 5, Holečkova 103, Reg. No: 25690272,  
Česká pojišťovna a.s., Praha 1, Spálená 75/16, Reg. No: 45272956.

The issuer's status in the group is described below.

## Osoby ovládající emitenta

Emitent měl v období 1. 1. 2003 – 31. 12. 2003 jakožto osoba řízená uzavřenu ovládací smlouvu se společností ČP finanční servis a.s. se sídlem v Praze 4, Na Pankráci 1658, 140 21, IČ: 26116731, jakožto osobou řídící.

Společnost ČP finanční servis a.s. měla uzavřenu jakožto osoba řízená ovládací smlouvu se společností PPF a.s., Praha 4, Na Pankráci 1658, 140 21, IČ: 25099345, jakožto osobou řídící.

Jediným akcionářem emitenta je společnost Česká pojišťovna a.s. se sídlem v Praze 1, Spálená 75/16, IČ: 45272956.

Během účetního období končícího 31. březnem 2004 ani v následujícím období do data vydání výroční zprávy nedošlo k veřejné nabídce na převzetí akcií ČP Leasing, a.s., od třetích stran a ani ČP Leasing, a.s., neučinil žádnou veřejnou nabídku na převzetí akcií jiných společností.

## Zpráva o vztazích mezi propojenými osobami

Vzhledem k tomu, že emitent měl uzavřenu ovládací smlouvu v období 1. 1. 2003 – 31. 12. 2003, sestavuje zprávu o vztazích mezi propojenými osobami ve smyslu § 66a odst. 9 zákona č. 513/1991 Sb., obchodního zákoníku, v platném znění pouze za období 1. 1. 2004 – 31. 3. 2004.

Výroční zpráva ČP Leasing, a.s., za uplynulé účetní období včetně Zprávy o vztazích mezi propojenými osobami za období 1. 1. 2004 – 31. 3. 2004 je k dispozici v sídle společnosti v Praze 4, nám. Hrdinů 1634, v zákonné lhůtě byla doručena Komisi pro cenné papíry, Burze cenných papírů Praha, a.s. a RM – Systému, a.s.

## Persons Controlling the Company

In the period from 1 January 2003 to 31 December 2003, the issuer (the Company) was party, as the controlled person, to a controlling agreement with ČP finanční servis a.s., registered office: Praha 4, Na Pankráci 1658, 140 21, Reg. No: 26116731, as the controlling person.

ČP finanční servis a.s. was party, as the controlled person, to a controlling agreement with PPF a.s., Praha 4, Na Pankráci 1658, 140 21, Reg. No: 25099345, as the controlling person.

The issuer's sole shareholder is Česká pojišťovna a.s., registered office: Praha 1, Spálená 75/16, Reg. No: 45272956.

During the accounting period ended 31 March 2004, and in the subsequent period up to the publication of the Annual Report, no public offers to buy the shares of ČP Leasing, a.s. were made by third parties, and ČP Leasing, a.s. did not make any public offers to take over the shares of other companies.

## Report on Relations Between Related Parties

Because the issuer was party to a controlling agreement in the period from 1 January 2003 to 31 December 2003, it is required to prepare a report on relations between related parties, as set forth in Section 66a(9) of Act No 513/1991, the Commercial Code, as amended, only for the period from 1 January 2004 to 31 March 2004.

The Annual Report of ČP Leasing, a.s. for the last accounting period, including the report on relations between related parties for the period from 1 January 2004 to 31 March 2004, is available from the Company's registered office at nám. Hrdinů 1634, Praha 4; it was delivered within the statutory time limits to the Czech Securities Commission, the Prague Stock Exchange, and the RM-System.

# Adresář

## **Pobočka Praha**

nám. Hrdinů 1634/3  
140 61 Praha 4  
Tel.: 267 185 659  
Fax: 267 185 940  
E-mail: praha@cpleasing.cz

## **Pobočka Brno**

Rašínova 7  
601 66 Brno  
Tel.: 542 182 030-6  
Fax: 542 182 037  
E-mail: brno@cpleasing.cz

## **Expozitura Zlín**

Louky 300  
763 02 Zlín  
Tel.: 577 104 949  
Fax: 577 103 794  
E-mail: zlin@cpleasing.cz

## **Expozitura Jihlava**

Žižkova 89  
586 01 Jihlava  
Tel.: 567 331 283  
Fax: 567 331 284  
E-mail: jihlava@cpleasing.cz

## **Pobočka Ostrava**

Velká 2  
701 00 Ostrava 1  
Tel.: 596 117 100-1  
Fax: 596 111 465  
E-mail: ostrava@cpleasing.cz

## **Detašované pracoviště Olomouc**

Krapkova 3  
772 00 Olomouc  
Tel.: 585 725 145  
Fax: 585 725 145  
E-mail: olomouc@cpleasing.cz

## **Pobočka Ústí nad Labem**

Velká Hradební 3385/9  
400 01 Ústí nad Labem  
Tel.: 475 201 734, 475 201 744  
Fax: 475 201 734, 475 201 744  
E-mail: usti@cpleasing.cz

## **Detašované pracoviště Liberec**

Felberova 4/8  
460 95 Liberec V.  
Tel.: 485 344 768  
Fax: 485 344 768  
E-mail: liberec@cpleasing.cz

## **Pobočka Plzeň**

Šafaříkovy sady 5  
301 00 Plzeň  
Tel.: 378 011 414  
Fax: 378 011 411  
E-mail: plzen@cpleasing.cz

## **Detašované pracoviště Karlovy Vary**

Jaltská 1  
361 17 Karlovy Vary  
Tel.: 353 337 218  
Fax: 353 337 219  
E-mail: kv@cpleasing.cz

## **Pobočka České Budějovice**

Pražská 1280  
370 04 České Budějovice  
Tel.: 387 738 575  
Fax: 387 738 574  
E-mail: cb@cpleasing.cz

## **Pobočka Pardubice**

Pernerova 441  
530 02 Pardubice  
Tel.: 466 657 412  
Fax: 466 959 192  
E-mail: pardubice@cpleasing.cz

# Directory

## Prague Branch

nám. Hrdinů 1634/3  
140 61 Praha 4  
Tel.: 267 185 659  
Fax: 267 185 940  
E-mail: praha@cpleasing.cz

## Brno Branch

Rašínova 7  
601 66 Brno  
Tel.: 542 182 030-6  
Fax: 542 182 037  
E-mail: brno@cpleasing.cz

## Zlín Sub-branch

Louky 300  
763 02 Zlín  
Tel.: 577 104 949  
Fax: 577 103 794  
E-mail: zlin@cpleasing.cz

## Jihlava Sub-branch

Žižkova 89  
586 01 Jihlava  
Tel.: 567 331 283  
Fax: 567 331 284  
E-mail: jihlava@cpleasing.cz

## Pobočka Ostrava

Velká 2  
701 00 Ostrava 1  
Tel.: 596 117 100-1  
Fax: 596 111 465  
E-mail: ostrava@cpleasing.cz

## Olomouc Office

Krapkova 3  
772 00 Olomouc  
Tel.: 585 725 145  
Fax: 585 725 145  
E-mail: olomouc@cpleasing.cz

## Ústí nad Labem Branch

Velká Hradební 3385/9  
400 01 Ústí nad Labem  
Tel.: 475 201 734, 475 201 744  
Fax: 475 201 734, 475 201 744  
E-mail: usti@cpleasing.cz

## Liberec Office

Felberova 4/8  
460 95 Liberec V.  
Tel.: 485 344 768  
Fax: 485 344 768  
E-mail: liberec@cpleasing.cz

## Plzeň Branch

Šafaříkovy sady 5  
301 00 Plzeň  
Tel.: 378 011 414  
Fax: 378 011 411  
E-mail: plzen@cpleasing.cz

## Karlovy Vary Office

Jaltská 1  
361 17 Karlovy Vary  
Tel.: 353 337 218  
Fax: 353 337 219  
E-mail: kv@cpleasing.cz

## České Budějovice Branch

Pražská 1280  
370 04 České Budějovice  
Tel.: 387 738 575  
Fax: 387 738 574  
E-mail: cb@cpleasing.cz

## Pardubice Branch

Pernerova 441  
530 02 Pardubice  
Tel.: 466 657 412  
Fax: 466 959 192  
E-mail: pardubice@cpleasing.cz

# Údaje o osobách odpovědných za výroční zprávu

## Čestné prohlášení

Ing. Miloš Stibor, předseda představenstva a generální ředitel ČP Leasing, a.s., prohlašuje, že údaje uvedené ve výroční zprávě odpovídají skutečnosti a žádné podstatné okolnosti, které by mohly ovlivnit přesné a správné posouzení emitenta cenných papírů, nebyly vynechány.



**Ing. Miloš Stibor**  
předseda představenstva

Tato zpráva není výroční zprávou v plném znění s náležitostmi dle zákona č. 591/1992 Sb., o cenných papírech, zákona č. 563/1991Sb., o účetnictví, zákona č. 248/1992 Sb., o investičních společnostech a investičních fondech, zákona č. 513/1991 Sb., obchodního zákoníku. Výroční zpráva v plném znění je k dispozici v sídle emitenta registrovaného cenného papíru, v sídle KCP a ve Sbírce listin obchodního rejstříku.

## Persons Responsible for the Annual Report

### Affirmation

Miloš Stibor, Chairman of the Board of Directors and Chief Executive Officer of ČP Leasing, a.s. declares that the information contained in this Annual Report is truthful and that no significant circumstances which might influence an accurate and correct assessment of the issuer of securities have been omitted.



**Miloš Stibor**  
Chairman of the Board of Directors

This report is not a full-version annual report containing the requirements under Act No 591/1992, on Securities, Act No 563/1991, on Accounting, Act No 248/1992, on Investment Companies and Investment Funds, and Act No 513/1991, the Commercial Code. A full-version annual report is available at the security issuer's registered office, at the offices of the Czech Securities Commission, and in the Collection of Documents of the Commercial Code.

Název společnosti: ČP Leasing, a.s.  
Sídlo společnosti: nám. Hrdinů 1634, 140 61 Praha 4  
IČ: 25139886  
DIČ: CZ25139886  
Telefon: 267 185 964, 267 185 845, 267 185 656  
Fax: 267 185 959, 267 185 868  
Bezplatná telefonní linka: 800 133 666 (na tomto čísle získáte kontakt na prodejce, který vám nabídne vůz vámi vybrané značky nejbližší k vašemu bydlišti)  
E-mail: info@cpleasing.cz  
Internet: www.cpleasing.cz  
Bankovní spojení: Komerční banka, a. s.; číslo účtu: 19-2791850237/0100  
Auditor: KPMG Česká republika Audit, spol. s r.o.

Konzultace obsahu, design, produkce a výroba: © B.I.G. Prague, člen asociace Hill & Knowlton, 2004  
Design: © ReDesign, 2004

Business name: ČP Leasing, a.s.  
Registered office: nám. Hrdinů 1634, 140 61 Praha 4  
Registration number: 25139886  
Tax identification number: CZ25139886  
Telephone: 267 185 964, 267 185 845, 267 185 656  
Fax: 267 185 959, 267 185 868  
Toll-free telephone line: 800 133 666 (use this number to acquire contact details of your nearest dealer in the vehicle of your choice)  
E-mail: info@cpleasing.cz  
Internet: www.cpleasing.cz  
Bank: Komerční banka, a. s.; account number: 19-2791850237/0100  
Auditor: KPMG Česká republika Audit, spol. s r.o.

Consulting, design, and production: © B.I.G. Prague, Hill & Knowlton associate, 2004  
Design: © ReDesign, 2004

